



SHARE EESTI (SHARE) tehniline raport ja planeeritav väljund

Urve Kask
Statistikaamet



Euroopa Liit
Euroopa
Regionaalarengu Fond



Eesti tuleviku heaks

Taustinformatsioon

SHARE koordinaator - Max Planck Sotsiaalõiguse ja Sotsiaalpoliitika Instituudi Müncheni Vananemisökonomika Keskus (MEA, dr. Axel Börsch-Supan), Eesti teaduskoordinaator TLÜ EDI

Põhjalikumad teavet uuringu kohta saab veebilehelt

<http://www.share-project.org>

SHARE eestikeelne keskkond

www.share-estonia.ee

Taustinformatsioon

Uuring viidi läbi EL komisjoni grandi VS2009/056 ja Sotsministeeriumi toel.

Uuring koosneb kahest osast: SHARE põhiuuring ja SHARE EESTI (moodul)

SHARE EESTI (SHARE)

- 1)Küsitleti 50- aastaseid ja vanemaid ning tema partnerit sõltumata vanusest. Teisi isikuid leibkonnas ei küsitletud.
- 2) Küsitlus on isikuviisiline, kui valimisse sattunud isik ei ela valimis märgitud aadressil, siis püütakse seda isikut leida, mitte küsitleta leibkonda, kes hetkel aadressil elab

SHARE EESTI (SHARE) valimidisain

- 1) Kasutati kihistatud süstemaatilist valikut.
- 2) Kihid moodustati soo ja vanuse järgi. Valimi jaotamine kihtide vahel on proportsionaalne rahvastikuarvudega.
- 3) Valim võeti rahvastikuregistrist kaheksas kihis sõltumatult. Institutsioonide aadressidel elavad isikud jäeti valimist välja

SHARE EESTI (SHARE) valimidisain

Kiht	Kirjeldus	Üldkogumi maht	Valimimaht (lõplik valim)	Lk veata vastamismäär
1	Mehed, kuni 1930	14546	241	68,1
2	Mehed, 1931-1940	39174	674	69,7
3	Mehed, 1941-1950	57509	965	61,1
4	Mehed, 1951-1960	81610	1328	51,4
5	Naised, kuni 1930	44865	742	64,1
6	Naised, 1931-1940	75083	1344	70,3
7	Naised, 1941-1950	81773	1438	62,8
8	Naised, 1951-1960	97934	1656	52,2
	Kokku	492494	8388	60,8

SHARE EESTI (SHARE) kvaliteediraport

- 1) Lõplikus valimis oli 8388 leibkonda
- 2) Vastanud leibkondade arv 4651 leibkonda
- 3) Leibkondade veata vastamismäär (738 loendiviga)
 $4651 / (8388 - 738) = 60,8\%$
- 4) Ilma loendiveata on lõplik valimimaht isiku tasandil
10185 isikut (valimiisikud ja nende partnerid)
- 5) Lõplik ankeetide arv 6852
- 6) Isikute vastamismäär $6852 / 10185 = 67,3\%$

SHARE EESTI (SHARE) kvaliteediraport

7) Vastanud leibkondades oli kokku 7181 intervjuueerimiseks sobivat isikut.

Leibkonnasisene vastamismäär $6852 / 7181 = 95,4\%$

Vastamismäärad on arvutatud vastavalt MEA metoodikale ja ei tarvitse kokku langeda tavapäraselt riiklikus statistikas kasutatavate kvaliteedinäitajate arvutamisele.

SHARE EESTI (SHARE) kaalumine

Disainikaalud – kaalud, mis võtavad arvesse isikute ja leibkondade valimisse sattumise tõenäosusi.

- 1) Kuna valimidisain oli kihistatud süstemaatiline valik, seega võib arvestada, et isiku valikutõenäosus on kihi valimimaht jagatud kihi üldkogumi mahuga
- 2) Andmestikus oli 10 isikut, kelle sünniaasta polnud teada. Nende puhul eeldati, et nad on sündinud 1960. aastal või varem. Valikutõenäosus arvutati neile kogu valimi pealt (8388/492494)

SHARE EESTI (SHARE) kaalumine

Kiht	Kirjeldus	Üldkogumi maht	Valimimaht	Kalibreerimis- summa
1	Mehed, kuni 1930	14546	241	13886
2	Mehed, 1931-1940	39174	674	37664
3	Mehed, 1941-1950	57509	965	55870
4	Mehed, 1951-1960	81610	1328	81116
5	Naised, kuni 1930	44865	742	43256
6	Naised, 1931-1940	75083	1344	73852
7	Naised, 1941-1950	81773	1438	80902
8	Naised, 1951-1960	97934	1656	99191
	Kokku	492494	8388	485737

SHARE, SHARE EESTI kaalumine

Kalibreeritud leibkonnakaalud

- 1) Igale leibkonnale arvutatakse nõ paranduskordaja nii, et uute kaalude arvutatud hinnangud klapiksid kalibreerimissummadega.
- 2) SHAREs ei tehta eraldi mittevastamise suhtes korrigeerimist, kalibreeritud kaalud võtavad arvesse ka mittevastamist.
- 3) 10 isikut, kellel puudub täpne sünniaasta on kalibreerimisel välja jäetud.

SHARE, SHARE EESTI kaalumine

4) Kalibreerimiskaalud on defineeritud ka valimiisikute partneritele, kes on sündinud 1961. aastal või hiljem

Kalibreeritud isikukaalud

1) Kalibreeritakse disainikaalud rahvastikuarvudele kaheksas kihis

2) Defineeritud ainult 1960. aastastele või varem sündinud vastanud isikutele

3) Kalibreerimissummad on isikute arvud kaheksas soo-vanusrühmas vastavalt riiklikule rahvastikustatistikale seisuga 01.01.2011 (tabel RV023 statistika andmebaasis)

SHARE EESTI (SHARE) kaalumine

Kaalu kasutamine sõltub sellest, mille kohta soovitakse informatsiooni saada:

- 1) Kui soovitakse saada informatsiooni kogu leibkonna kohta (st ka nooremad partnerid ja mittevastanud isikud leibkonna sees), siis tuleb kasutada kalibreeritud leibkonnakaalu;
- 2) Kui soovitakse informatsiooni ainult isiku tasandil 1960. aastaste või varem sündinute kohta, siis tuleb kasutada kalibreeritud isikukaalu

SHARE EESTI (SHARE) kaalumine

Kaalu tunnused andmestikus:

- w4MDH – disainikaal
- w4MCH – kalibreeritud leibkonnakaal
- w4MCH– kalibreeritud isikukaal

Statistikaameti riiklik väljund hõlmab 50.aastaseid ja vanemaid ning kasutatakse kalibreeritud isikukaalu.

Leibkonna tasandil väljundit andmebaasi ei planeerita.

SHARE EESTI (SHARE) andmete imputeerimine

MEA soovitusel kasutati hot-deck meetodit (rühma sees) ja iga puuduva väärtuse puhul leiti viis uut väärtust (mitmene imputeerimine).

Imputeeritud väärtused on võrdväärased, korrektsete hinnangute arvutamiseks tuleb arvutada samad asjad iga komplekti pealt ja võtta keskmine väärtus.

Eelfiltrid imputeeriti vaid üks kord (filtrid ja tunnused viis korda)

Imputeeriti ainult andmebaasi vastuvõetud ankeedid (6852)

SHARE EESTI (SHARE) andmete imputeerimine

Demograafilistest tunnustest imputeeriti:

EDU – haridus

PH003, PH005 – hinnang oma tervisele ja piirangute olemasolu igapäevaelus;

CF001 – hinnang oma lugemisoskusele;

CF013; CF014; CF015 – arvutamisülesannete vastused (CF012 ei imputeeritud, kuna puuduva väärtuse korral küsiti CF013)

PH048arv, PH049arv – piirangute arv (arvutatud vastavalt PH048_1 – PH048_11 ja PH049_1 ja PH049_14 põhjal)

SHARE EESTI (SHARE) andmete imputeerimine

Imputeeritud tunnused jätk:

MH002 – depressioon

HO032 – tubade arv põhielukohas

CO007 – kuidas leibkond toime tuleb

CH001, CH021 – laste ja lapselaste arv

IV009 – kus toimub intervjuu

Sissetuleku tunnus (kasutati hariduse tunnust EDU)

Pensionide korral- makse periood ja kuude arv
(imputeerimisel kasutati regressiooni makse suuruse,
soo ja vanuse järgi)

SHARE EESTI (SHARE) andmete imputeerimine

Andmebaasis on iga tunnuse kohta fail, kus puuduvad väärtused on asendatud imputeeritud väärtustega. Faili on lisatud ka olemasolevad väärtused (muutmata kujul).

Statistikaamet avaliku andmebaasis väljundi koostamisel võtab aluseks imputeeritud tunnused.

SHARE põhiuuringu osad:

- Sotsiaaldemograafilised taustandmed, sh leibkonna- ja perepilt
- Sotsiaalsed võrgustikud
- Tervislik seisund, sh diagnoosid, tervisekäitumine, toitumisharjumused
- Füüsiliste ja kognitiivsete funktsioonide toimimine
- Vaimne tervis, sh depressiivsus jm psüühilised häired
- Ravi- ja tervishoiuteenuste kasutamine

SHARE põhiuuringu põhiosad:

- Hooldusabi ja -teenuste kasutamine, mitteformaalne hooldus ja hoolduskoormus
- Töötamine ja hõivest pensionile jäämine
- Pensionid jm riiklikud hüvitised
- Rahalised siirded ja leibkonna sissetulekud ja kulud
- Eluasemetingimused
- Sotsiaalne aktiivsus
- Emotsionaalne enesetunne ja ootused

SHARE EESTI uuringu osad:

0) Täiendavad tausttunnused (kodune keel, emakeel, rahvus, isa ja ema sünniriik)

1) Töötamine

(käsitleti olemasolevat töötamist, töötamise lõpetamise kavatsusi ja põhjusi; töötamise jätkamise põhjusi, töötasu maksmise õiglust)

2) Tervis ja tegevuspiirangud

(käsitleti tervise enesehinnangut; tervisega seonduvaid (nägemine, kuulmine; kõndimine, meelespidamine, enesehooldus jms tegevuspiiranguid)

3) Represseerimine

Väljundi koostamise piirangud ja lisandväärtus

Piirangud:

1) Ei ole arvestatud seostamise vajadusega teiste (nt Statistikaameti) riigis läbiviidavate uuringutega, et ilma täiendavate andmekogumiseta toota täiendavaid väljundnäitajaid;

2) Uuringu piires: vanemate vanusgruppide kohta ei ole võimalik avaliku andmebaasi tabeleid alati koostada – vastajaid vähe (peab olema vähemalt 20 vastanut)

Lisandväärtus:

1) Vajadusel võimalik linkida registri tüüpi andmeid lisaväljundi koostamiseks.

SA tavapärase väljund:

- 1) Mikrofail
- 2) PUS (*public use file*) – *avalikuks kasutamiseks mikrofail*
- 3) Avaliku andmebaasi tabelid
- 4) Analüütiline väljund
- 5) Blogilood

SHARE EESTI (SHARE) puhul:

- 1) Avaliku andmebaasi tabelid – koostatakse pressiteade; blogilugu

SA avaliku andmebaasis kasutatavad väljundi tausttunnused

Avaliku andmebaasis kasutatavad tausttunnused (läbi mille olulisemaid näitajaid vaadatakse) on järgmised:

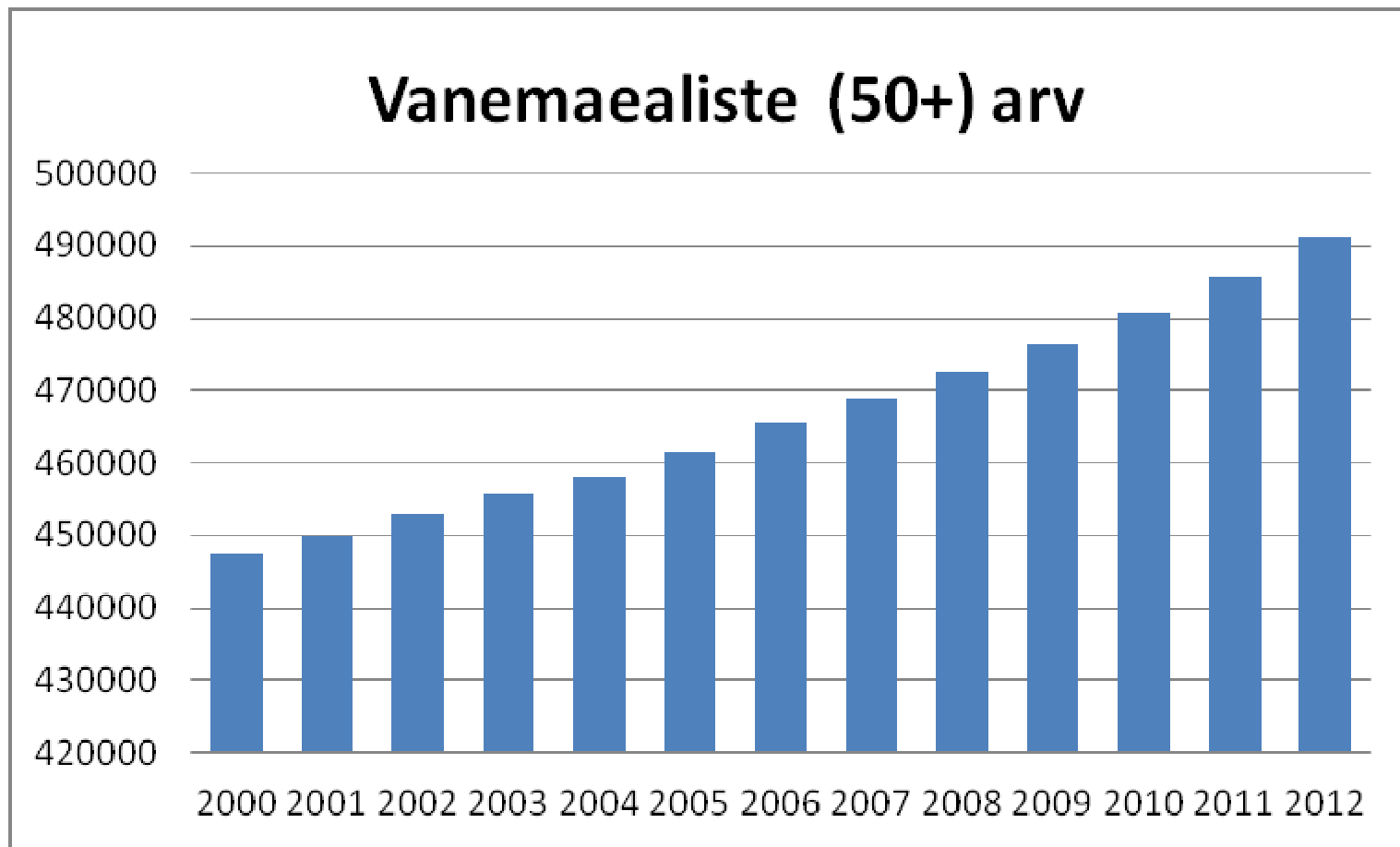
- 1) 5-aastased või 10-aastased vanusgrupid
- 2) Sugu (naine, mees)
- 3) Haridus (1.aste; 2.aste; 3.aste)
- 4) Rahvus (eestlased; mitte-eestlased)
- 5) Põlisus (põlisrahvastik; välispäritolurahvastik)
- 6) Leibkondsus (üksielav; mitteüksielav)

SA avaliku andmebaasis kasutatavad väljundi tausttunnused

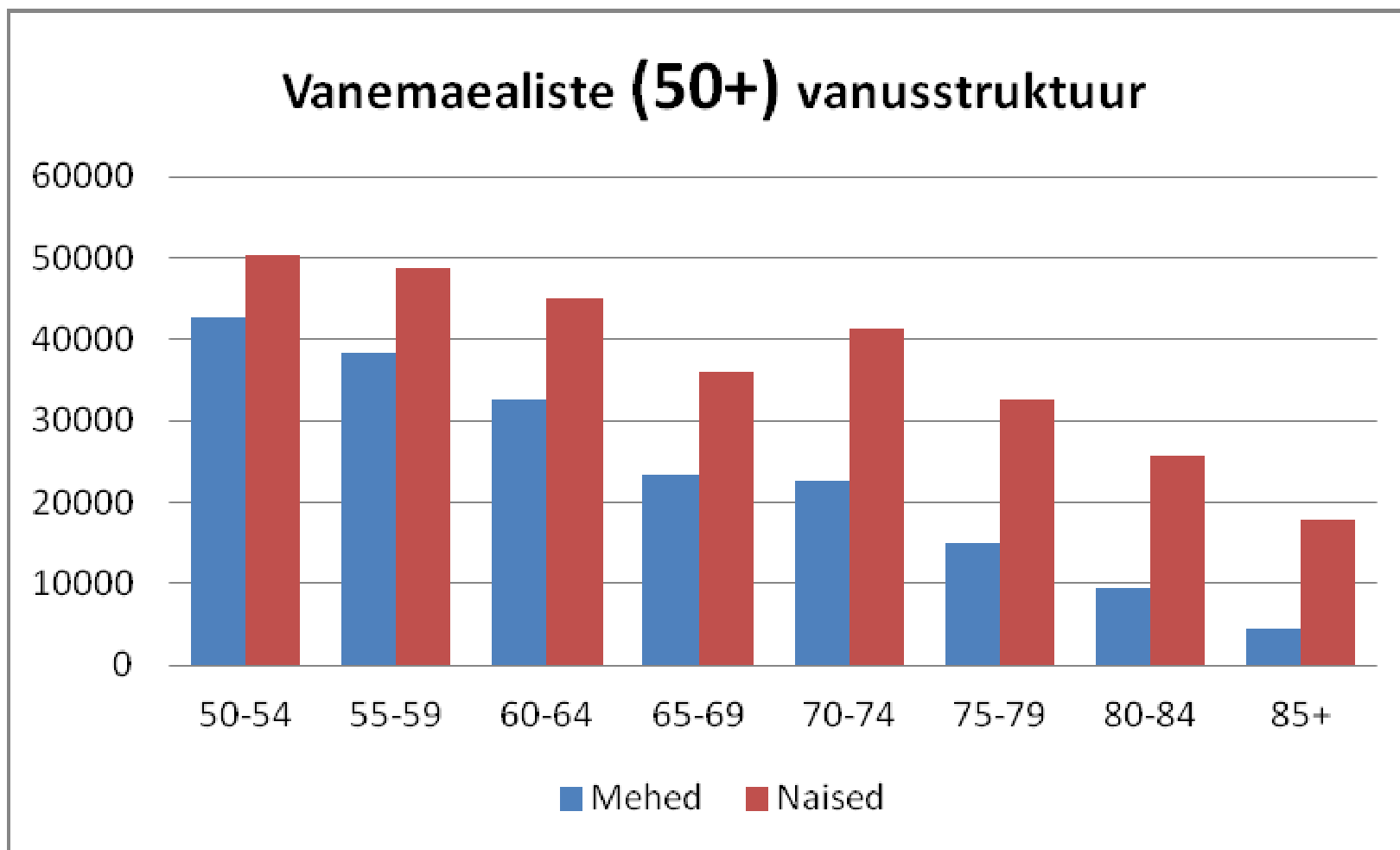
- 7) Tegelik perekonnaseis (abielus / vabaabielus; lahutatud/lahuselav; lesk; mitte kunagi kooselus olnud);
- 8) Asulatüüp (linn, maa);
- 9) Majanduslik aktiivsus (aktiivne, mitteaktiivne)
- 10) Hooldekodus viibimine (on viibinud, ei ole viibinud)
- 11) Piirkondlik jaotus (piirkonnad või maakonnad)

Väljundis tuuakse välja mõõdetavate näitajate jaotused läbi tausttunnuste kas osakaaludena, tasemenäitajatena või keskmistena (sõltuvalt tunnusest).

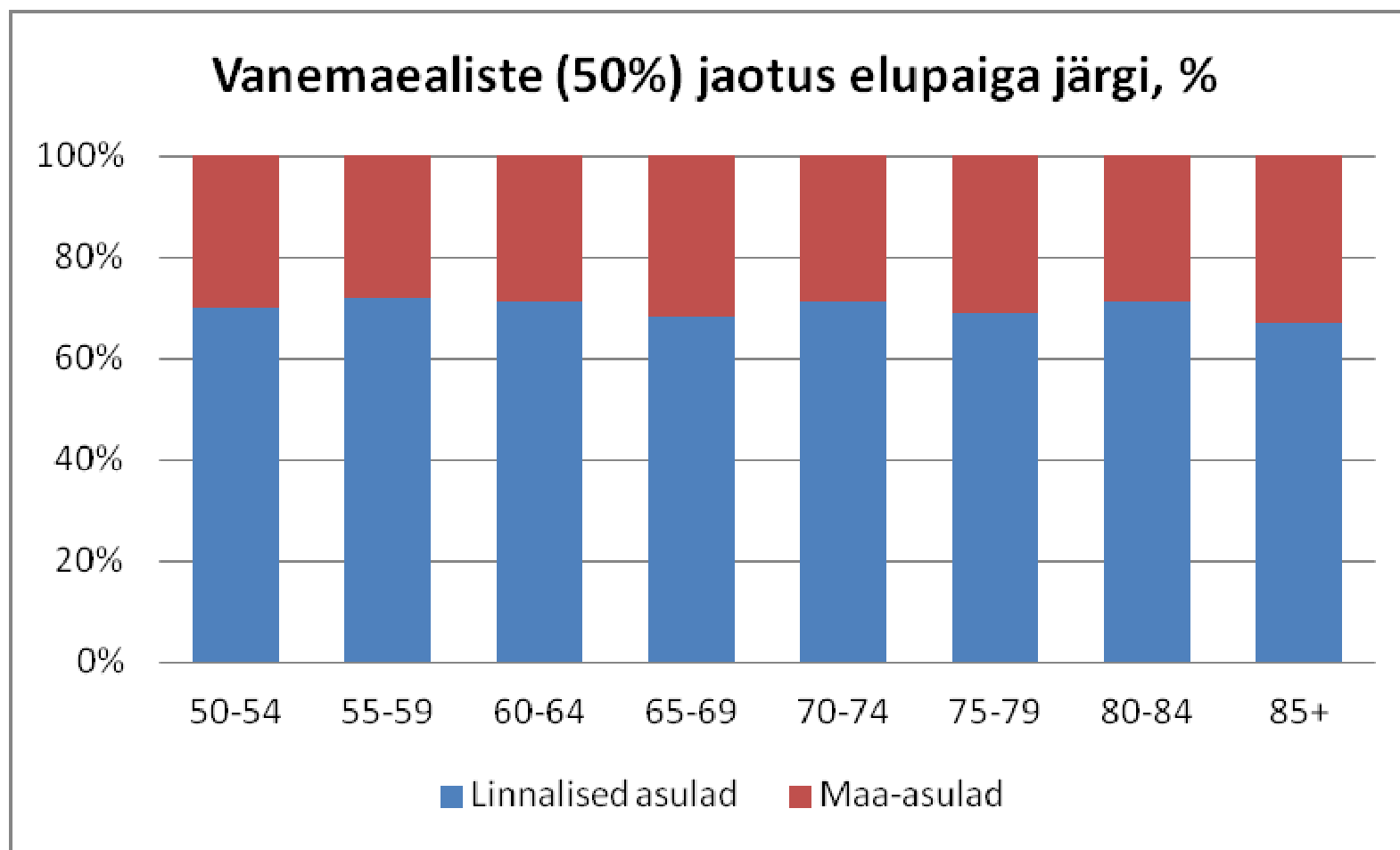
Üldandmed: vanemaealised (50+) 01.01.2011 – 485737; 01.01.2012 - 491016



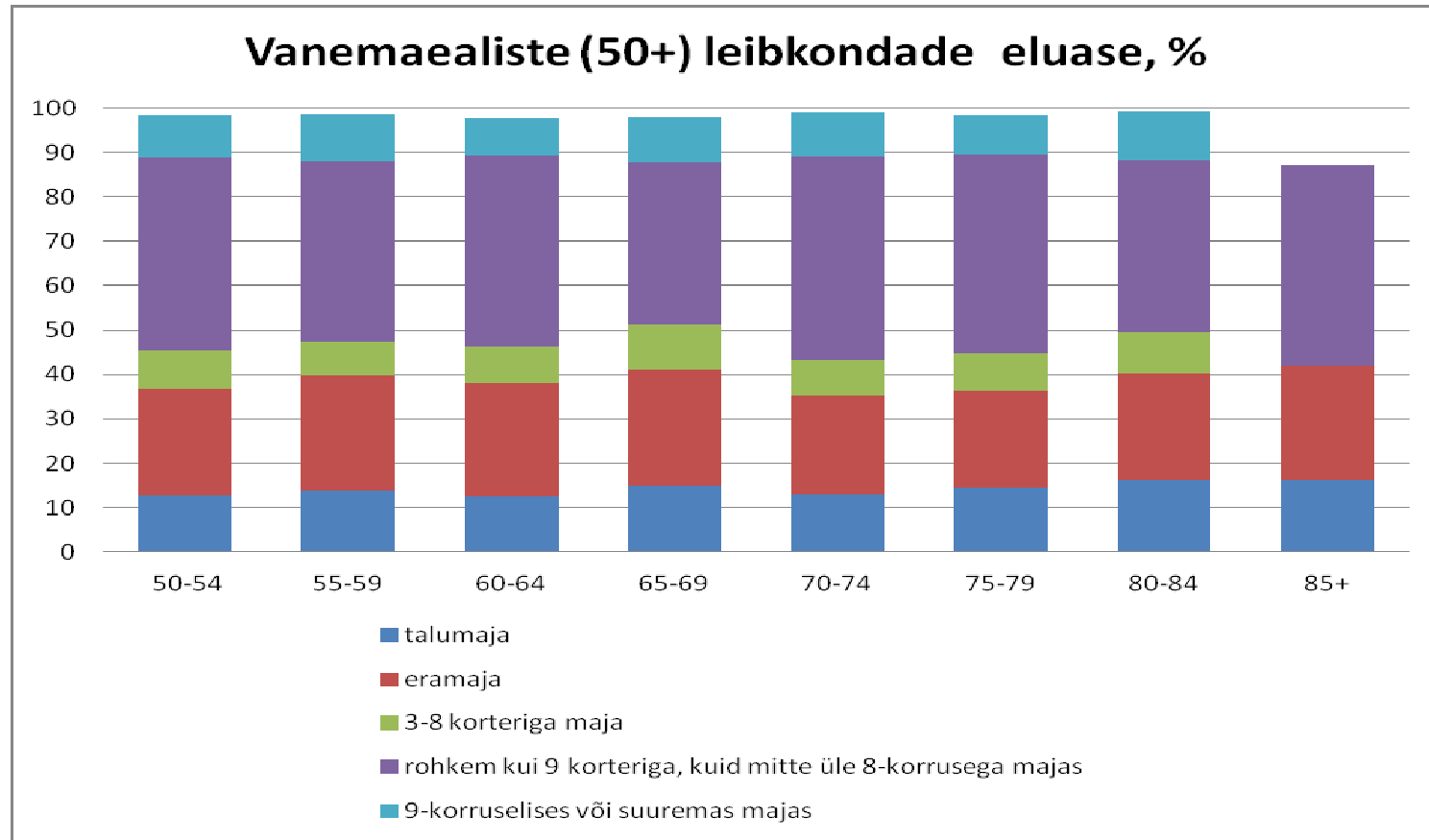
Üldandmed:



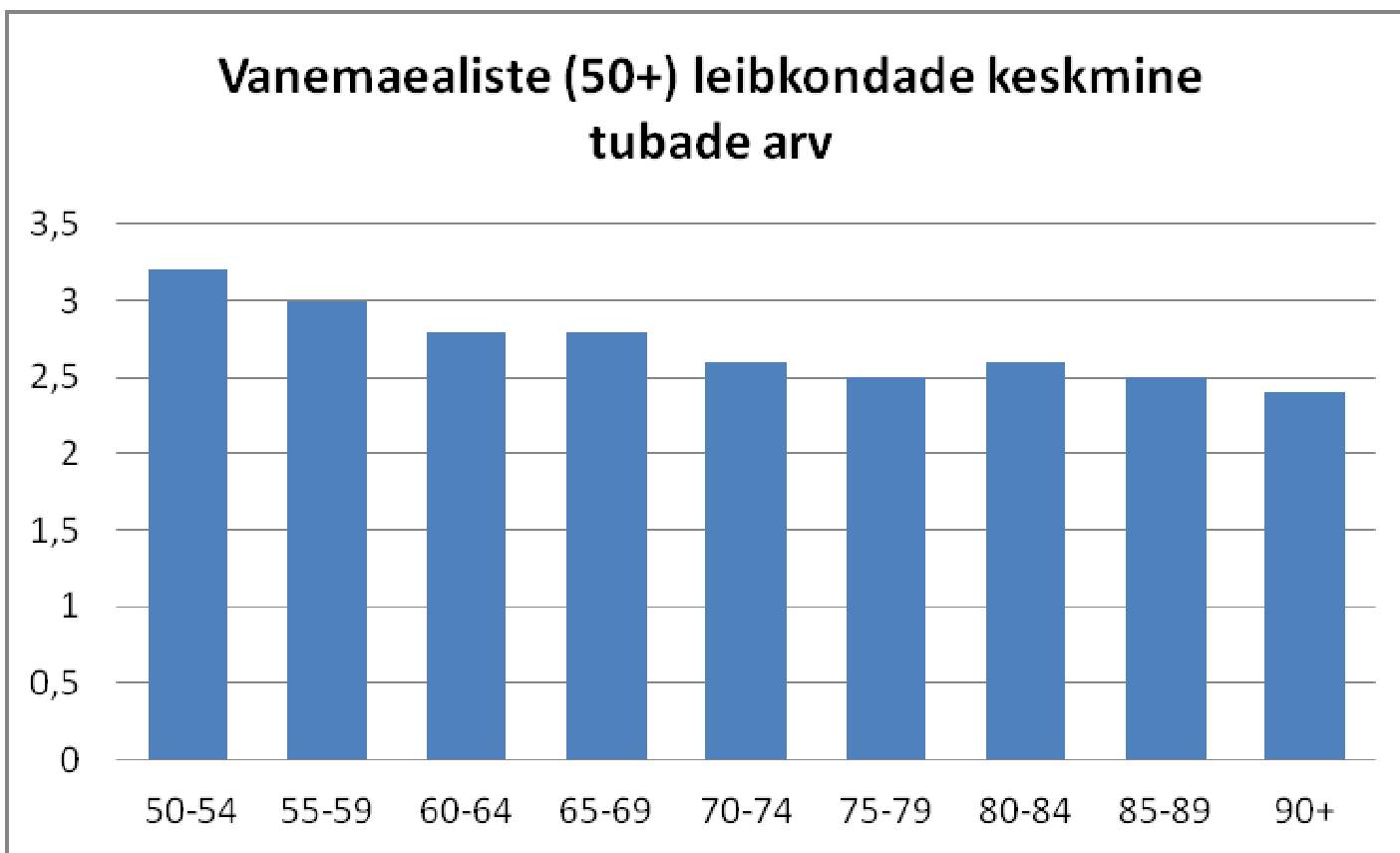
Üldandmed:



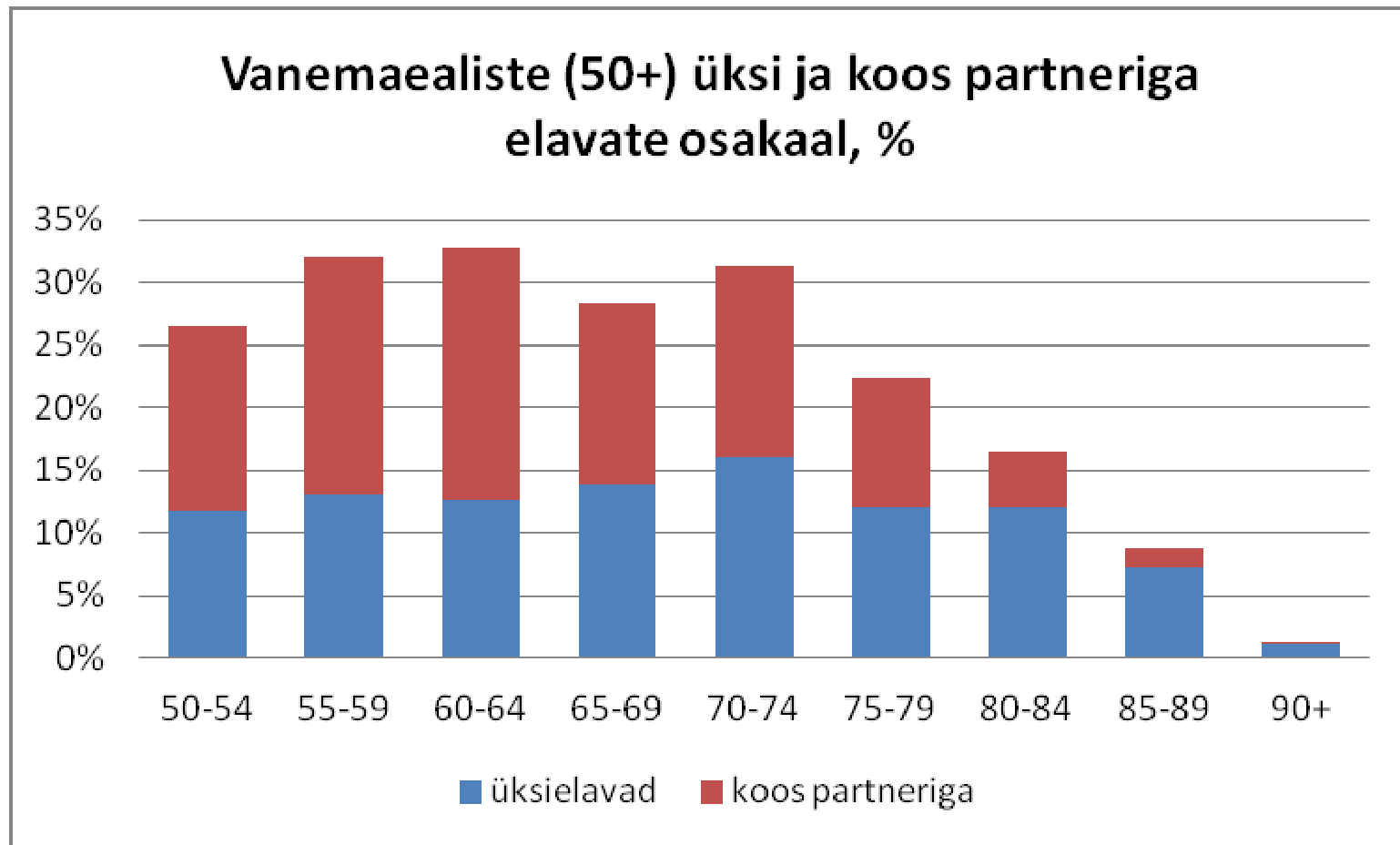
Kirjeldav pildistus tulemustest:



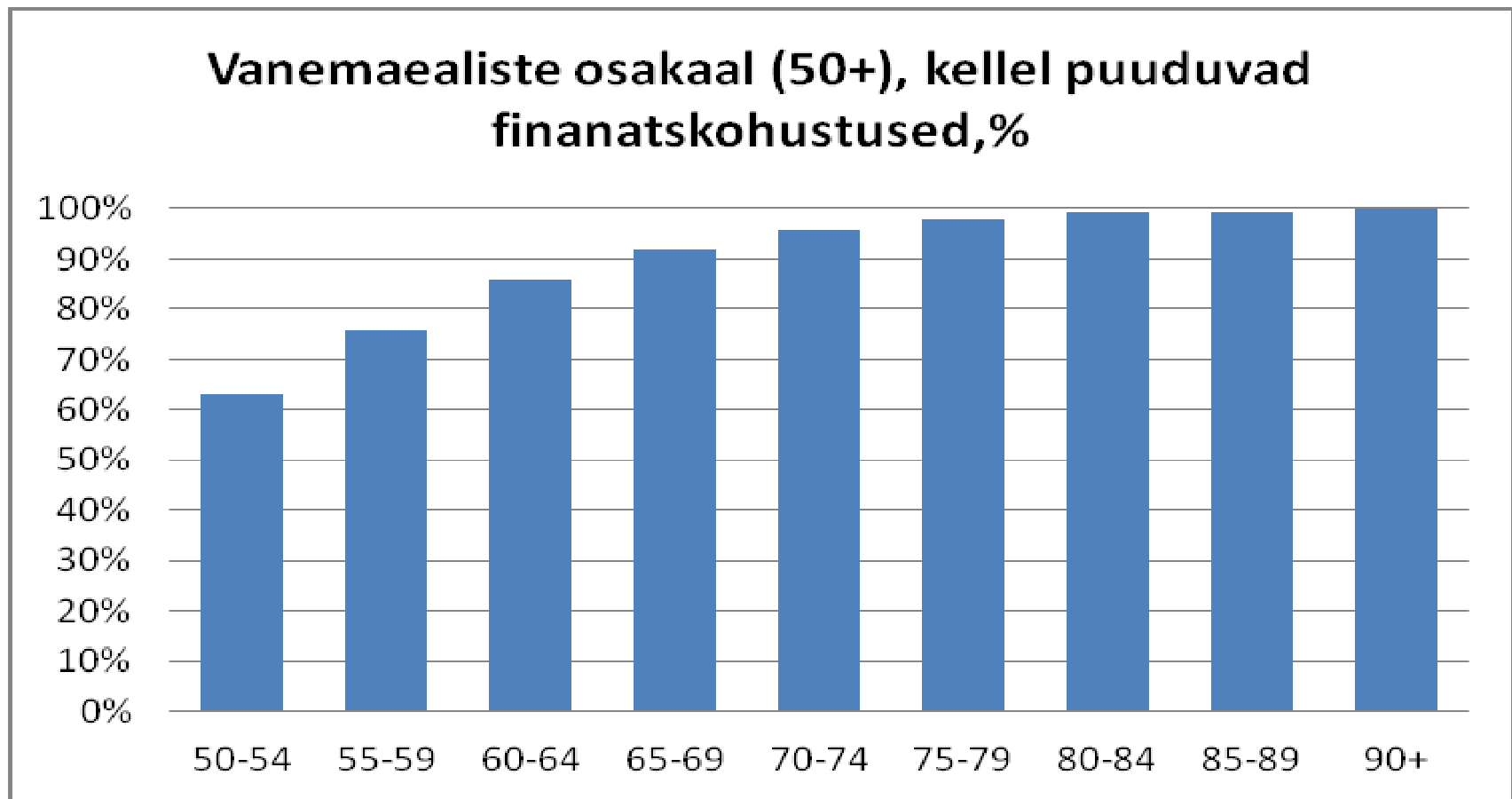
Kirjeldav pildistus tulemustest:



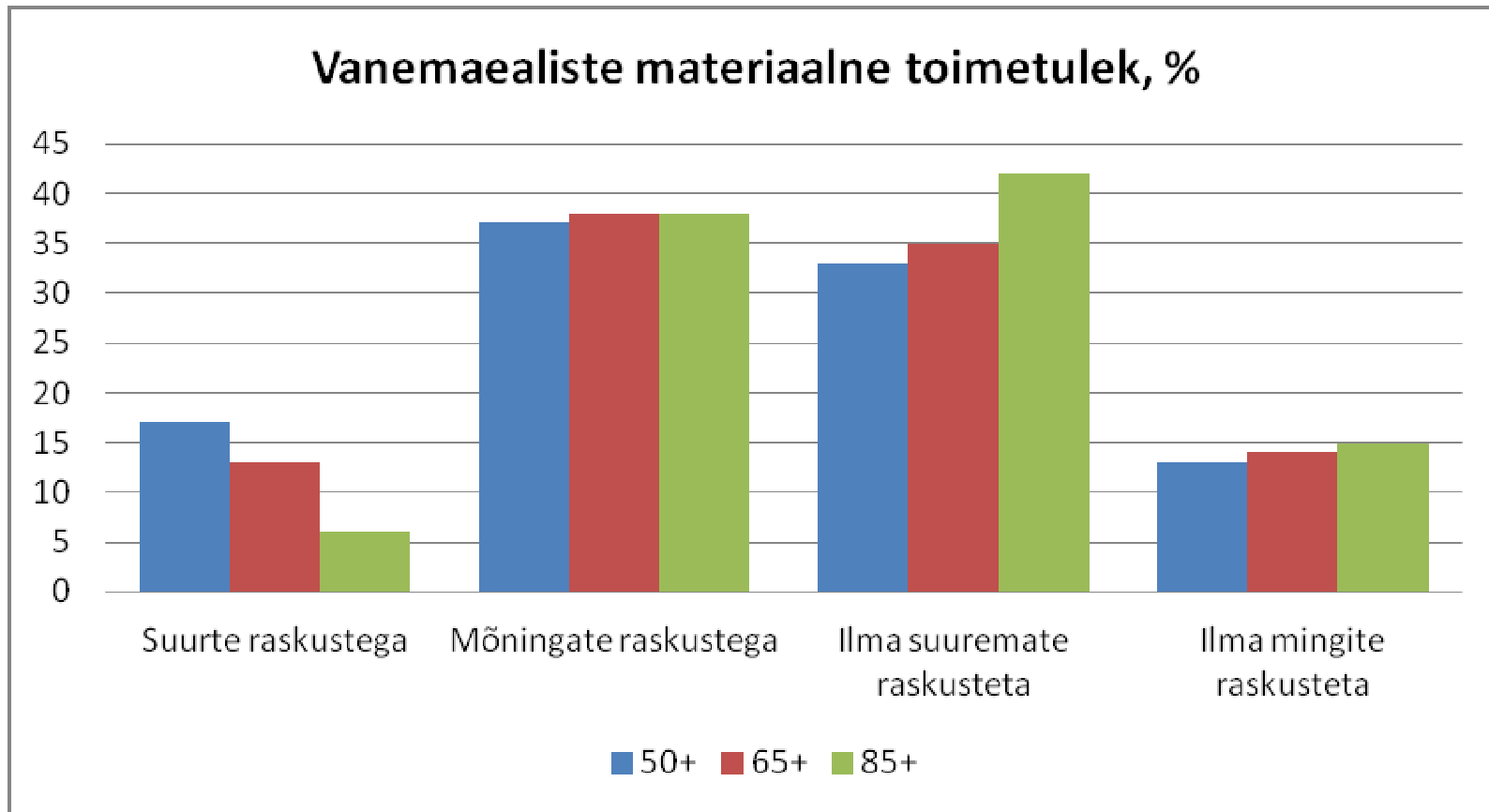
Kirjeldav pildistus tulemustest:



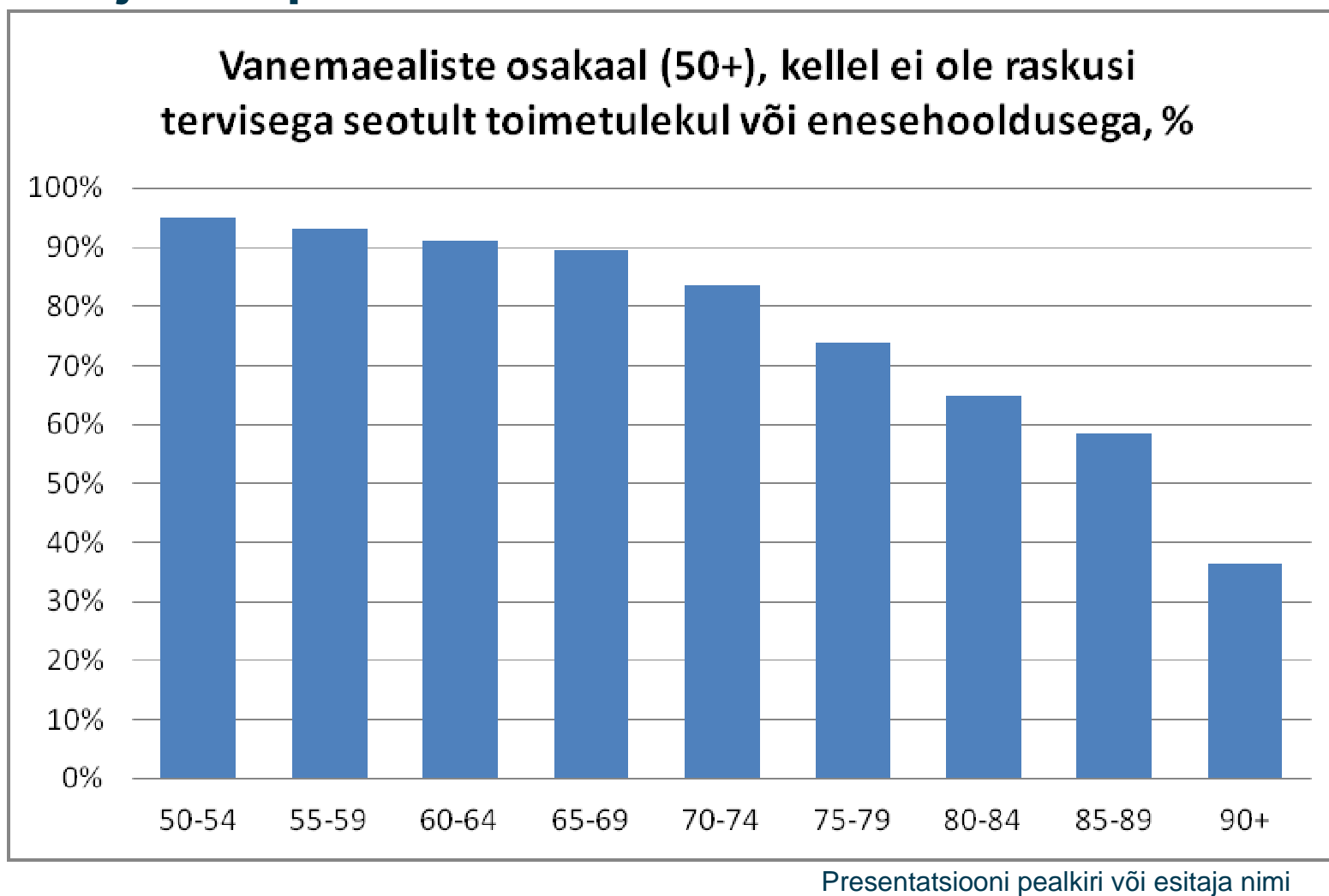
Kirjeldav pildistus tulemustest:



Kirjeldav pildistus tulemustest:



Kirjeldav pildistus tulemustest:



SA avalik andmebaas

- 1) Asub www.stat.ee
- 2) SHARE ja SHARE EESTI olulisemad näitajad
publitseeritakse
SOTSIAALELU
Sotsiaalne tõrjutus ja vaesus
Vanemaealiste vaesus ja toimetulek

SA avalik andmebaas

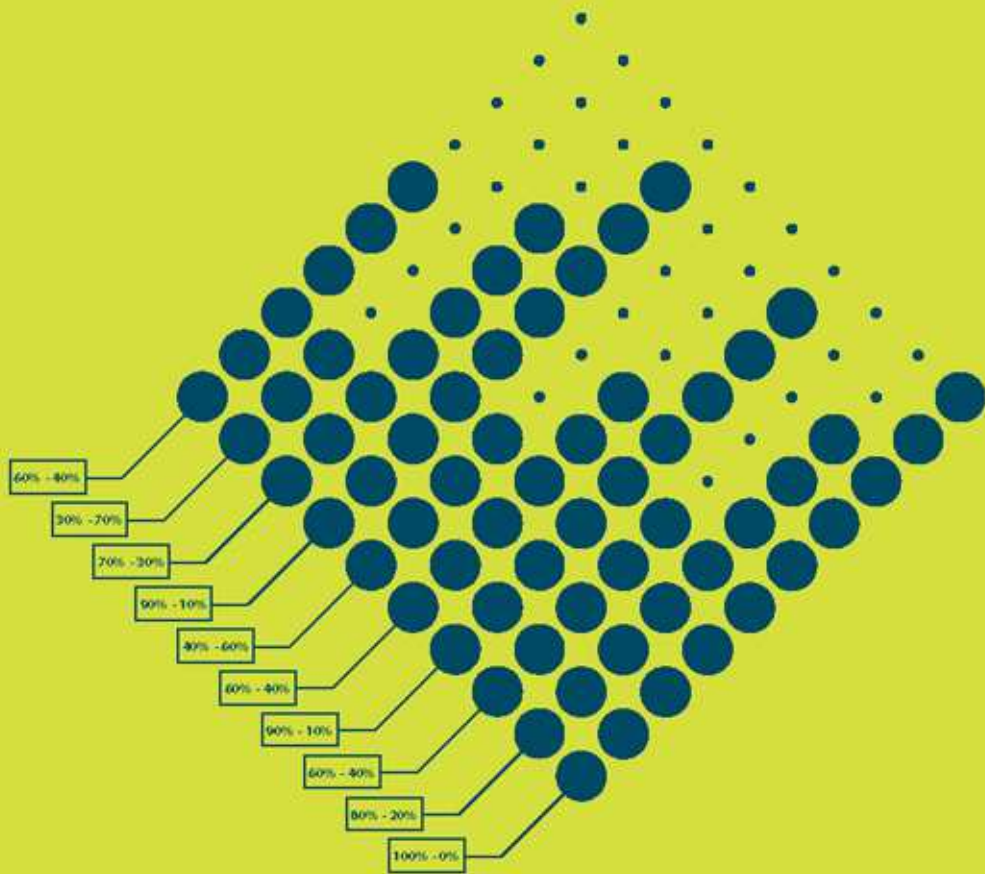
SOTSIAALELU

TERVIS

Vanemaealiste tervis

Andmed avalikus andmebaasis publitseeritakse niipea kui MEA on lõpliku andmebaasi edastanud.

Tänu!



ES

EESTI
STATISTIKA