

Pensionivõtt ja eakate tööhõive Eestis 2002–2011: pensioniea tõstmise mõju

Lauri Leppik ja Allan Puur



Uurimisküsimused

- ▶ Milline on olnud pensioniea tõusu mõju tegelikule pensionile siirdumise ajastusele ning hõivele enne ja pärast pensioniiga?
 - ▶ Ehk milline on olnud poliitikamuutuse mõju inimeste tegelikule käitumisele?
- ▶ Kas pensioniea tõus on suurendanud varajast pensionile siirdumist?
- ▶ Millist mõju on majandustsükkel avaldanud pensioni- ja hõivekäitumisele?



Vanaduspensionide kategooriad selles analüüsis

▶ Vanaduspension

- ▶ Tähtaegne – üldises pensionieas
 - ▶ Tavaline vanaduspension
 - ▶ Rahvapension vanuse alusel
- ▶ Varane – enne üldist pensioniiga
 - ▶ Ennetähtaegne – kuni 3 a enne pensioniiga inimese valikul
 - ▶ Muud varased pensionid
 - Soodustingimustel vanaduspensionid
 - Väljateenitud aastate pensionid
 - Eripensionid
- ▶ Edasilükatud – peale üldist pensioniiga



Pensioniea tõus

Sünniaasta	Pensioniiga		Pensioniikka jõudmise aeg	
	N	M	N	M
1936	55	62	1991	1998
1937	55	62 a 6 k	1992	1999 II pa 2000 I pa
1938	55	63	1993	2001
1939	55 a 6 k / 56	63	1994 II pa 1995	2002
1940	56 a 6 k	63	1996 II pa 1997 I pa	2003
1941	57	63	1998	2004
1942	57 a 6 k	63	1999 II pa 2000 I pa	2005
1943	58	63	2001	2006
1944	58 a 6 k	63	2002 II pa 2003 I pa	2007
1945	59	63	2004	2008
1946	59 a 6 k	63	2005 II pa 2006 I pa	2009
1947	60	63	2007	2010
1948	60 a 6 k	63	2008 II pa 2009 I pa	2011
1949	61	63	2010	2012
1950	61 a 6 k	63	2011 II pa 2012 I pa	2013
1951	62	63	2013	2014
1952	62 a 6 k	63	2014 II pa 2015 I pa	2015
1953	63	63	2016	2016



Andmed ja meetodid

▶ Registriandmed

▶ Pensioniregister

- ▶ pensioniepisoodid 2000–2011 (n=8 425 325)
- ▶ sotsiaalmaksuepisoodid 2000–2011 (n= 92 333 818)

▶ Surmaregister

- ▶ Surmad 2000–2011 (episoodide tsenseerimiseks)

▶ Agregaatandmed

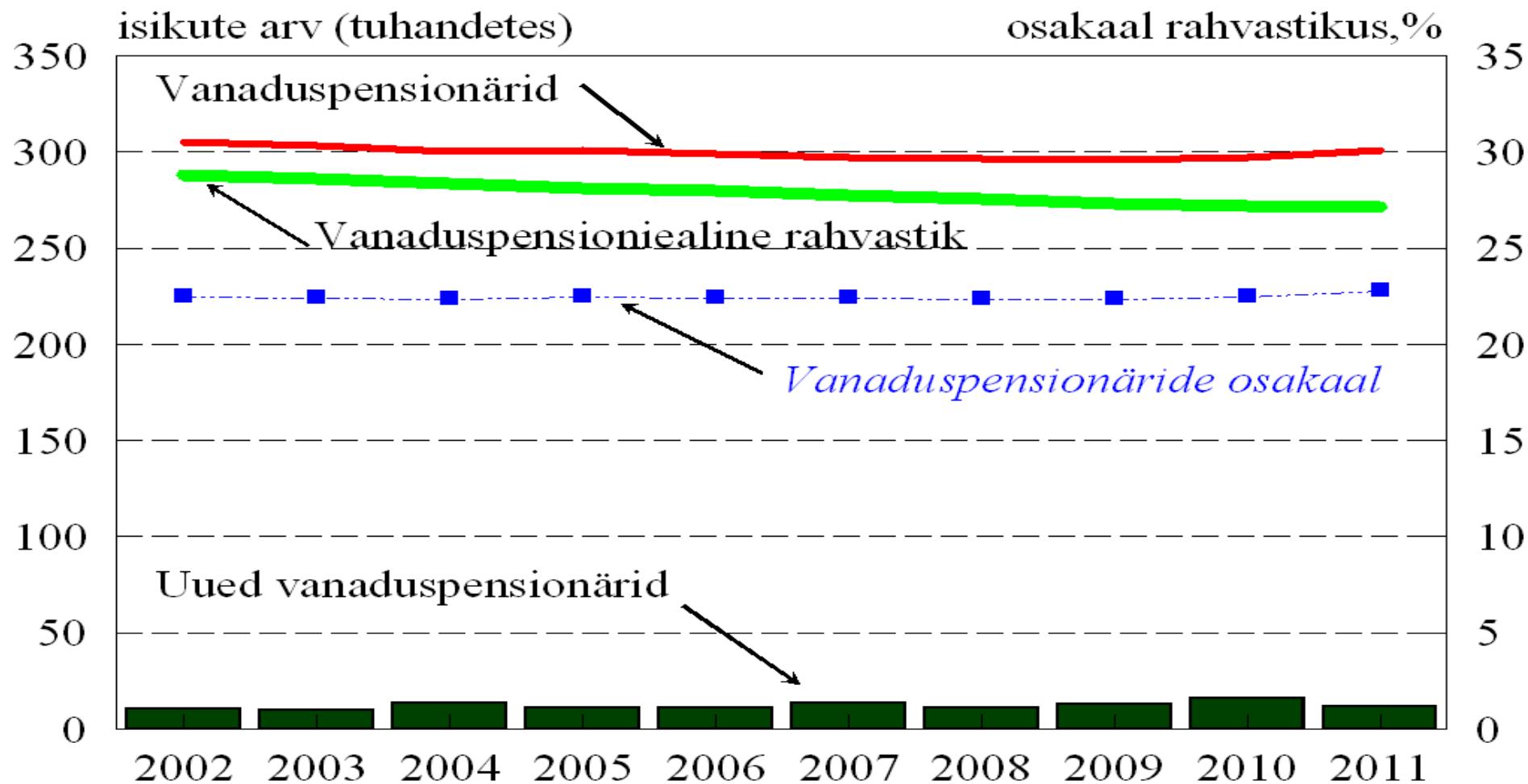
- ▶ SA 1-aastased rändega vanusstruktuurid 2000-2011

▶ Meetodid

- ▶ Kirjeldavad meetodid: rahvastikupõhine protsessi-mõõdikute süsteem



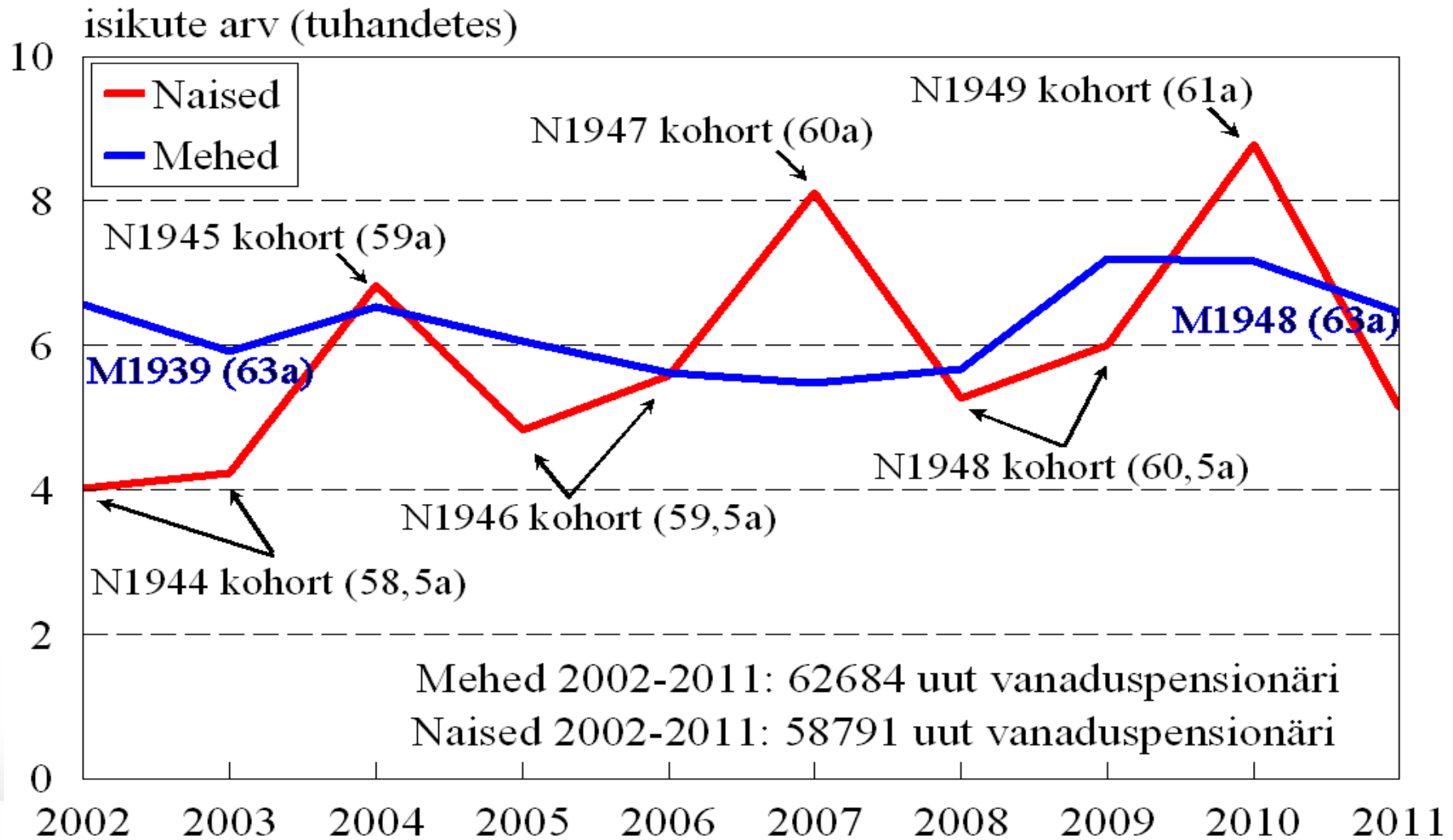
Vanaduspensionäride arv ja osakaal rahvastikus 2002-2011



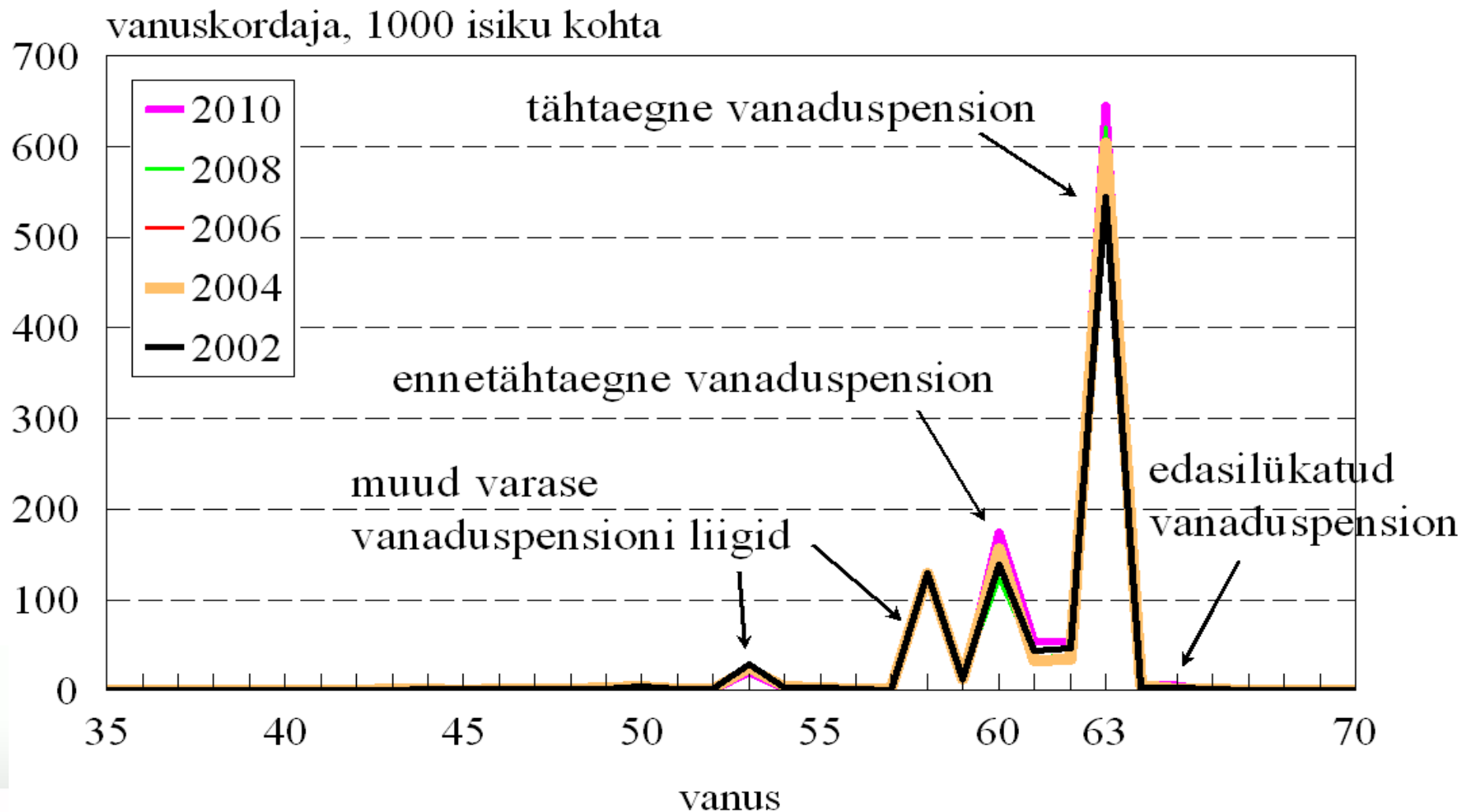
1. (Vanadus)pensionivõtu intensiivsus



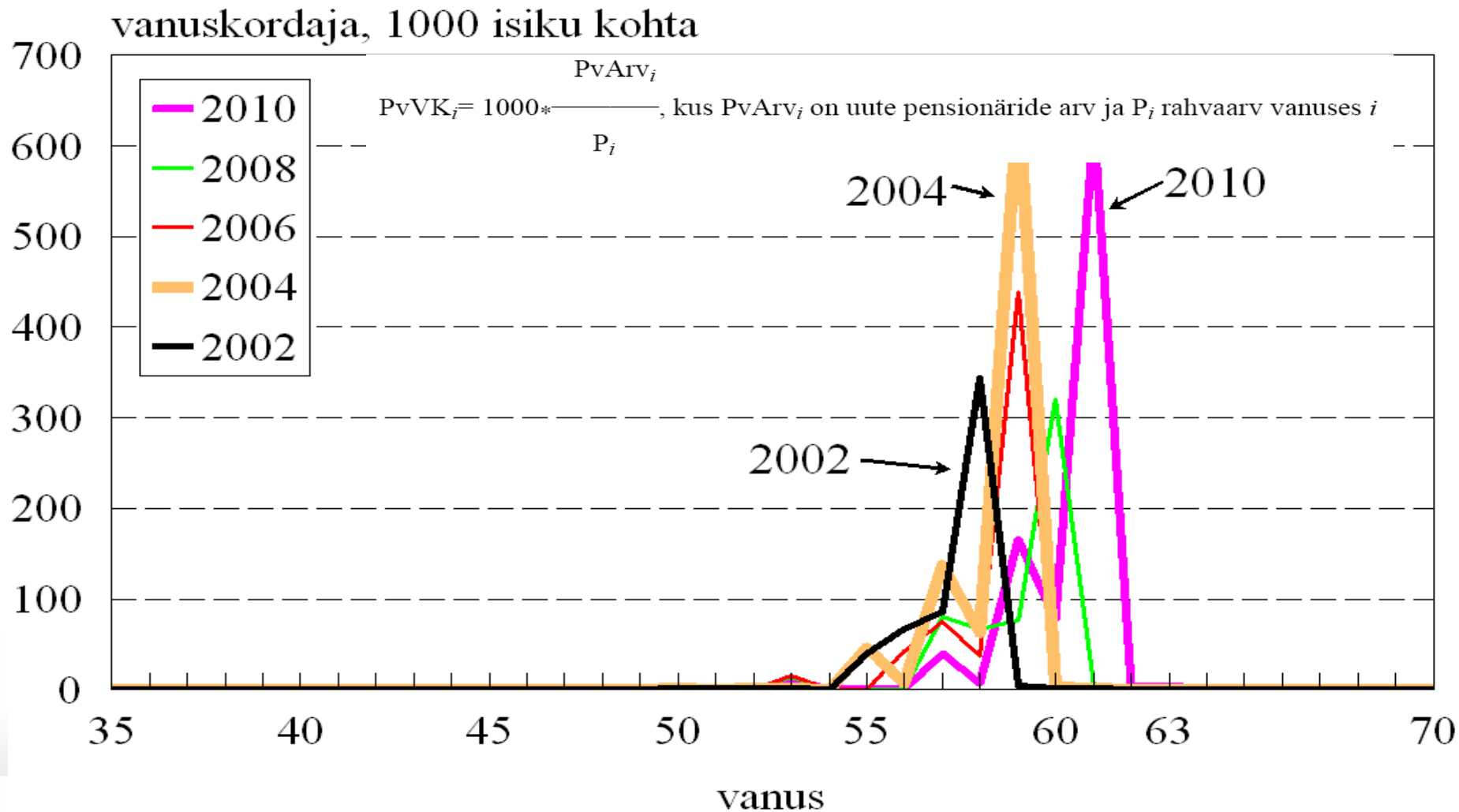
Uute vanaduspensionäride arv 2002-2011



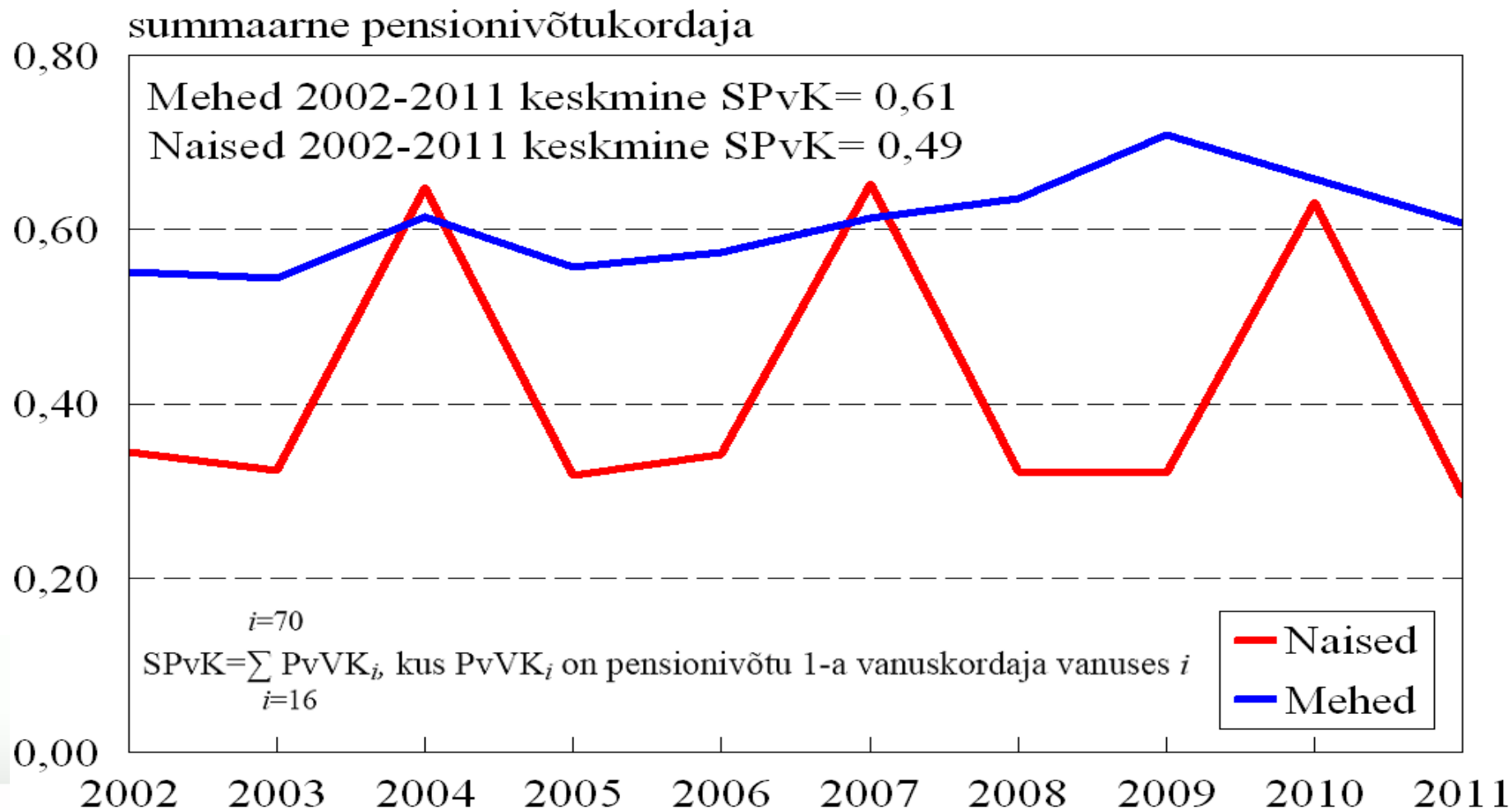
Vanaduspensioni võtmise vanuskõver: mehed 2002-2011



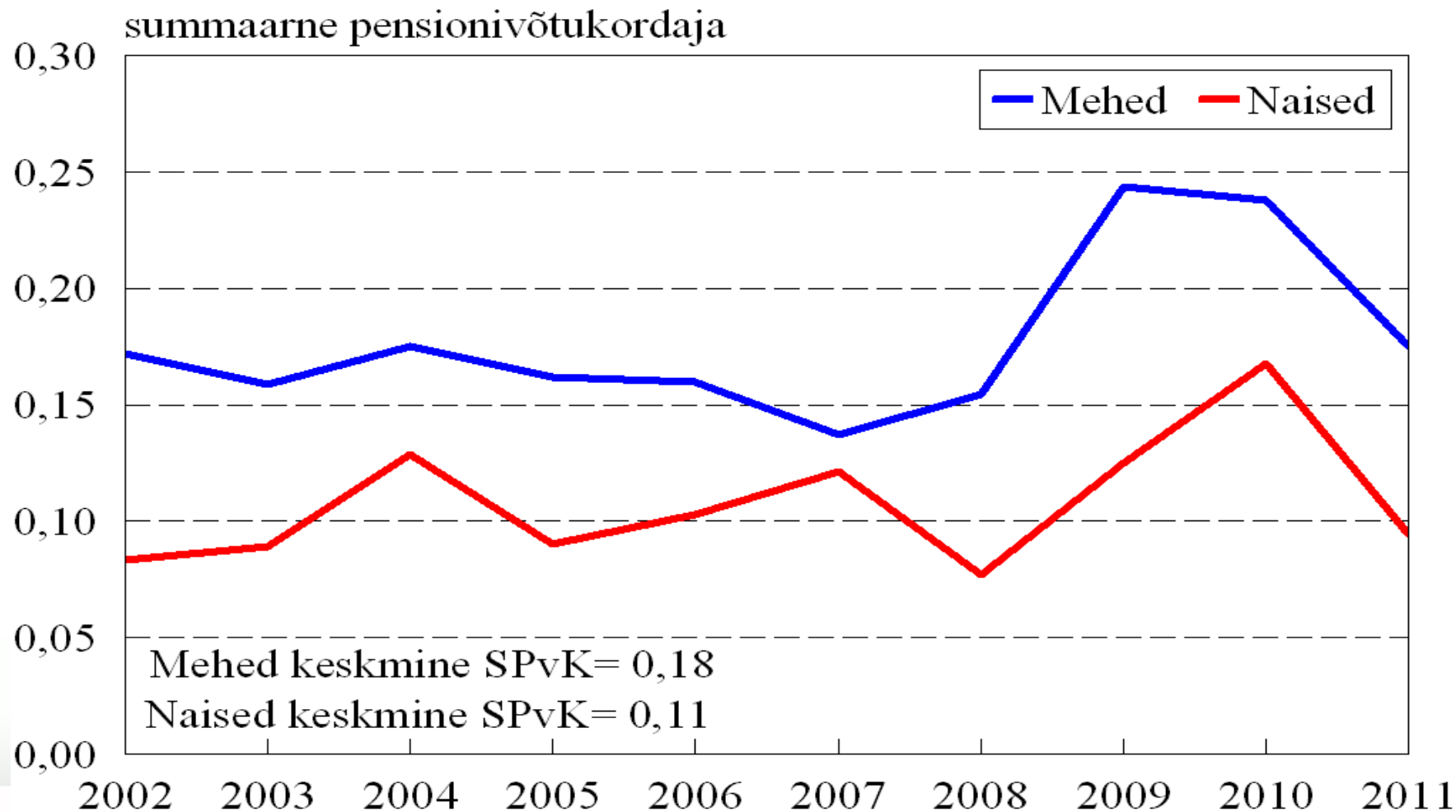
Vanaduspensioni võtmise vanuskõver: naised 2002-2011



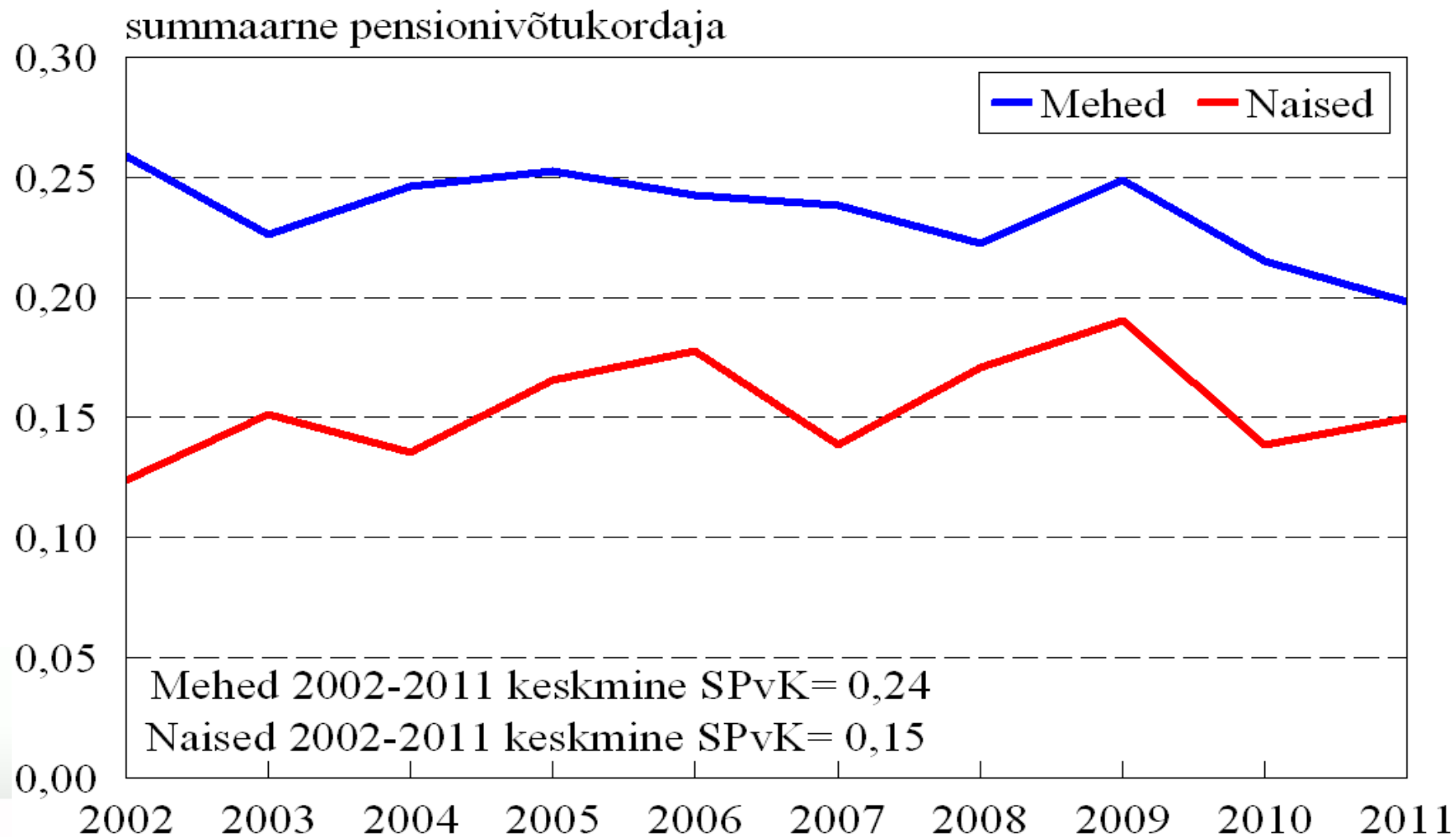
Tähtaegse vanaduspensioni võtmine: summaarne kordaja 2002-2011



Ennetähtaegse vanaduspensioni (kood 141-176) võtmise: summaarne kordaja 2002-2011



Muud liiki varase vanaduspensioni võtmine: summaarne kordaja 2002-2011

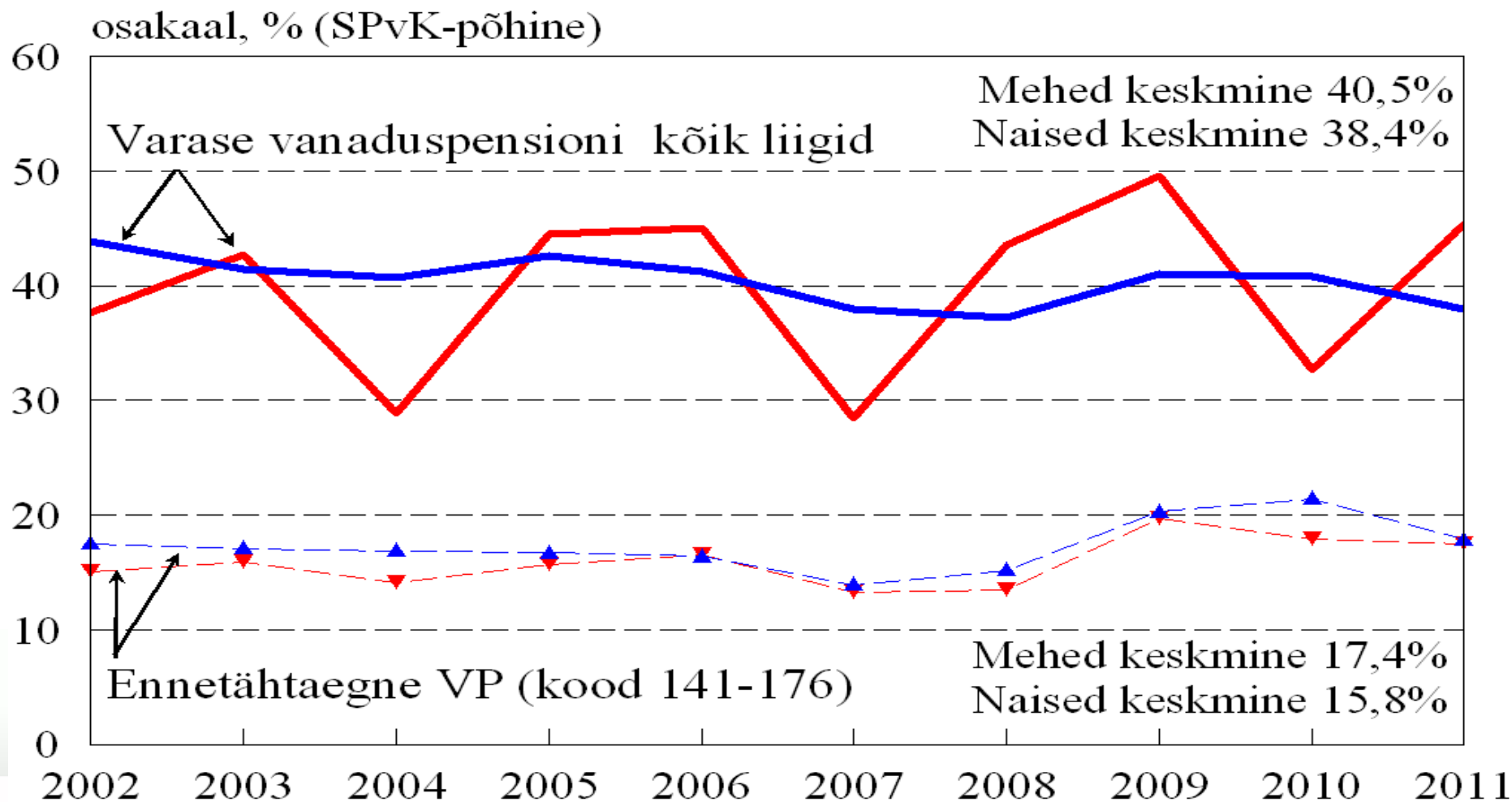


Vanaduspensionivõtu intensiivsus: tulemused #1

- ▶ Tähtaegse vanaduspensionivõtu intensiivsus on olnud suhteliselt stabiilne
 - ▶ vaatamata suurtele (pensioniea tõusu skaalast tingitud) aastapõhistele kõikumistele naistel
- ▶ Ennetähteagse vanaduspensionivõtu intensiivsust mõjutab majandustsükkel, pikaajalises vaates stabiilne
 - ▶ stabiilne 2002–2007, järsk tõus 2008-2009, vähenemine 2011
- ▶ Muud liiki varase vanaduspensionivõtmise intensiivsus on olnud suhteliselt stabiilne
 - ▶ majanduslanguse mõju vähemärgatav
- ▶ Vanaduspensionivõtmise edasilükkamine on jätkuvalt vähepopulaarne
 - ▶ uutest vanaduspensionidest 2002 a-l 0,8%, 2011 a-l 1,0%



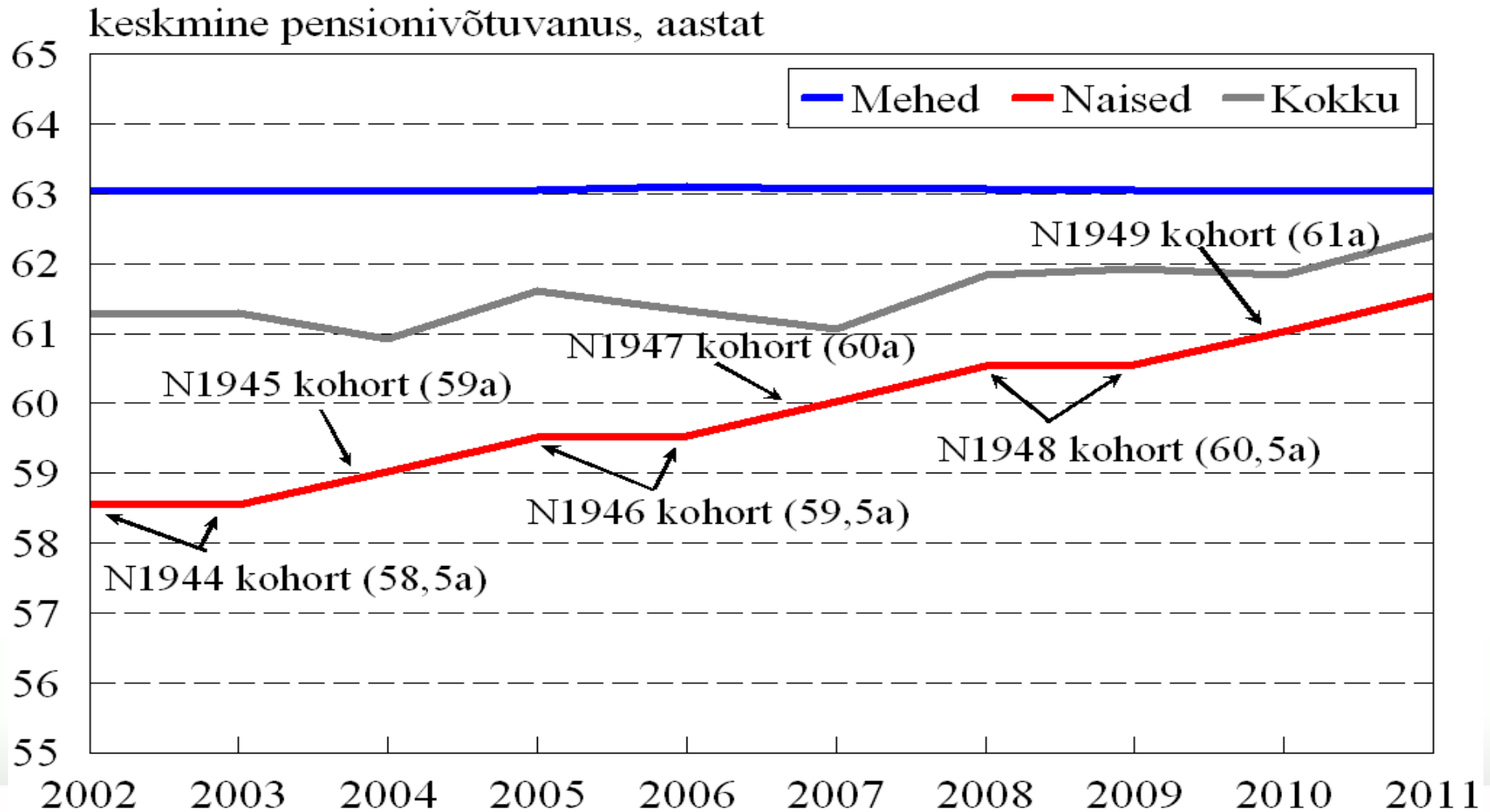
Varase pensioni osakaal vanaduspensionivõtus 2002-2011



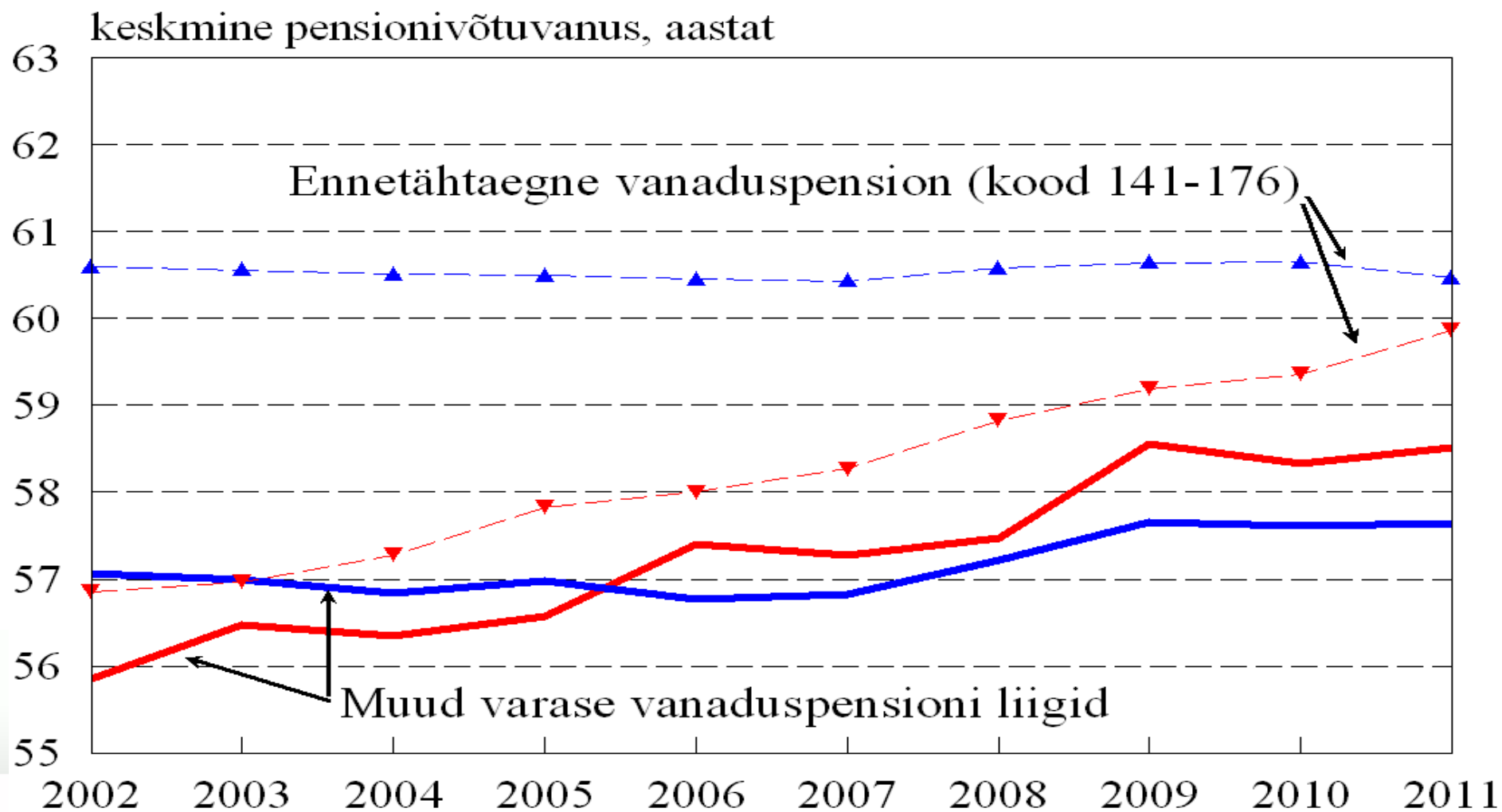
2. (Vanadus)pensionivõtu ajastus



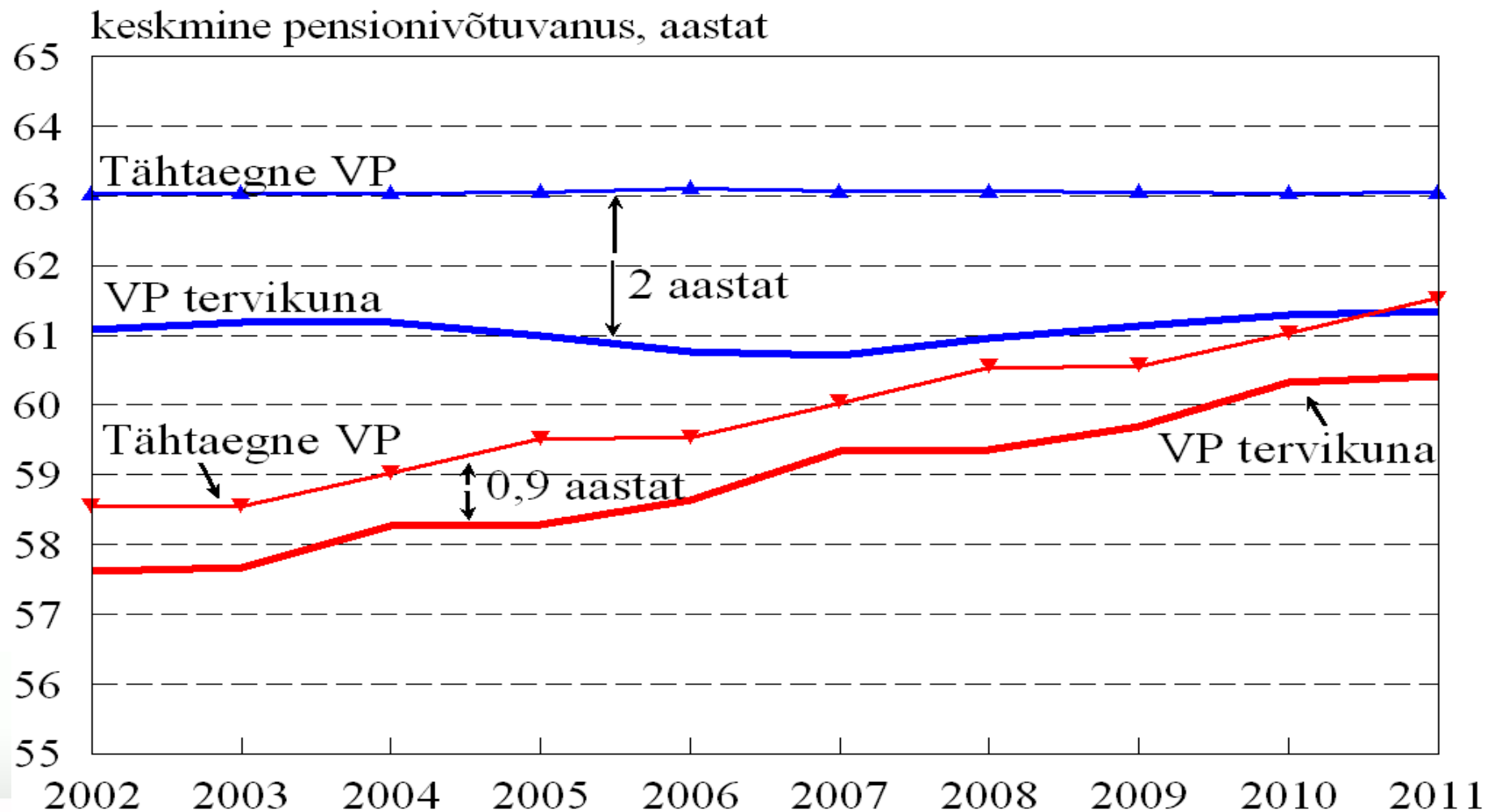
Tähtaegse vanaduspensionivõtu ajastus 2002-2011



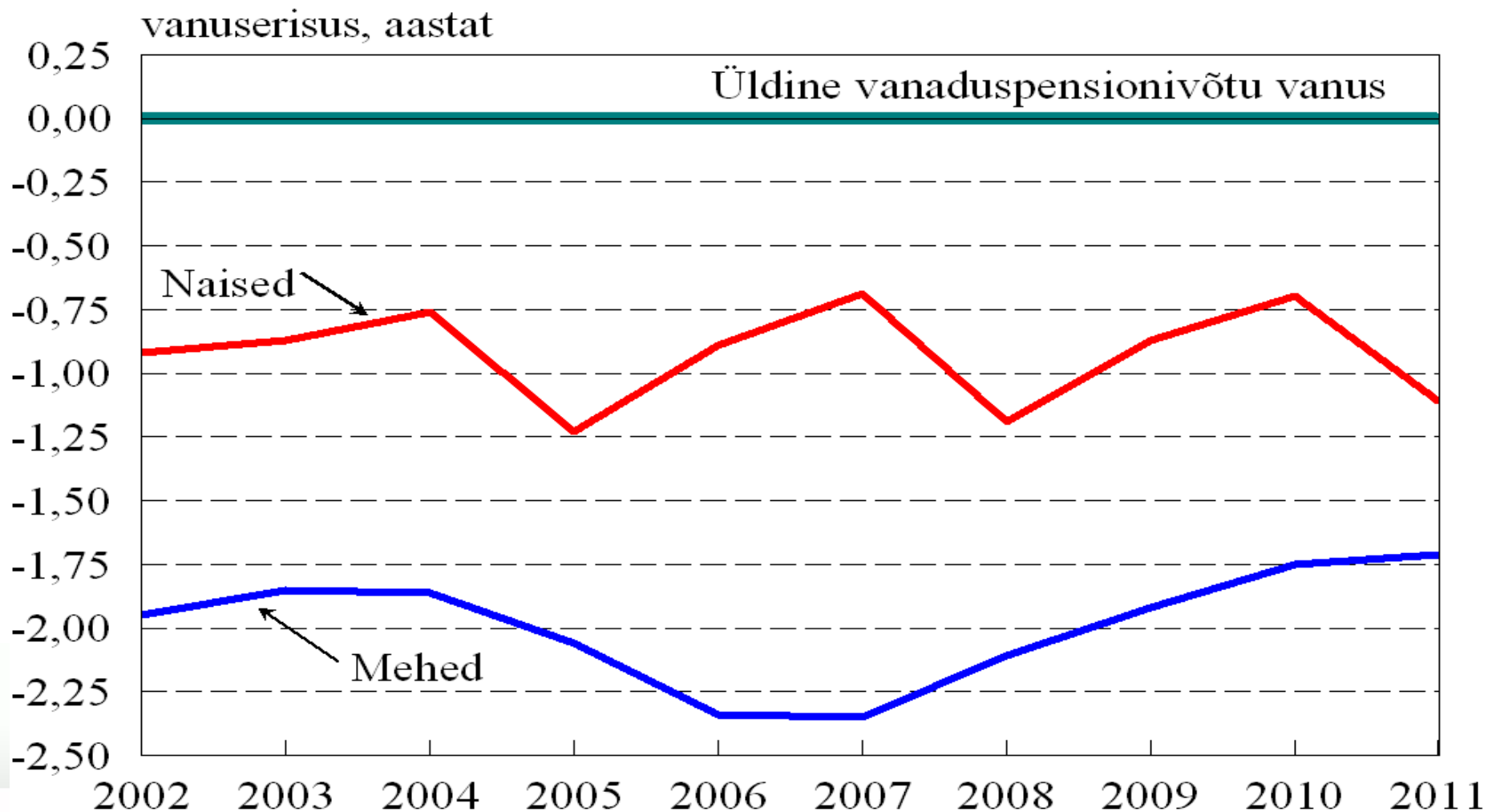
Varase vanaduspensionivõtu ajastus 2002-2011



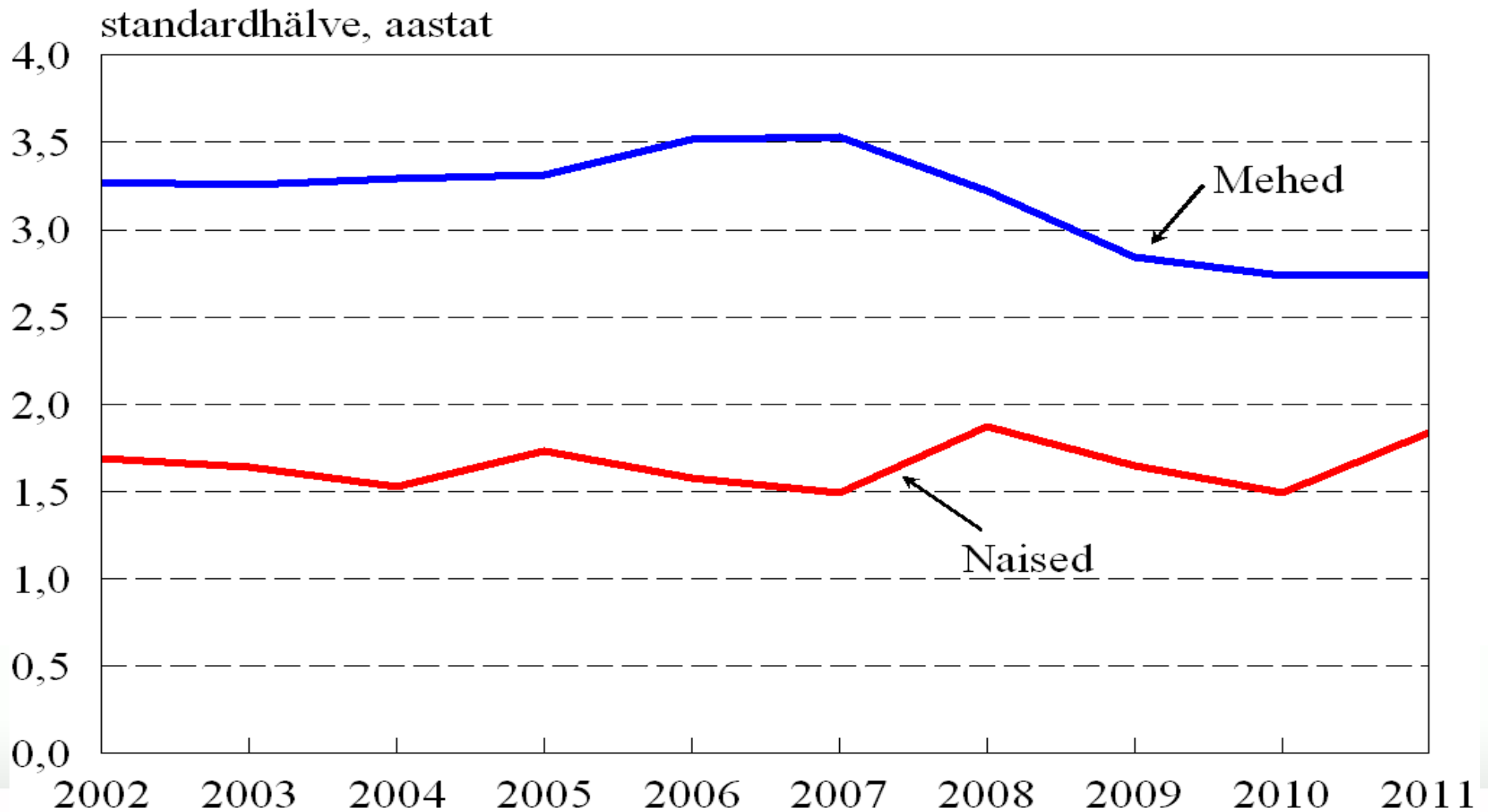
Pensionivõtu ajastus: tähtaegne vanaduspension ja vanaduspension tervikuna 2002-2011



Tegeliku ja ametliku üldise vanaduspensioniea erinevus 2002-2011



Tegeliku vanaduspensioniea hajuvus 2002-2011



Vanaduspensionivõtu ajastus: tulemused #2

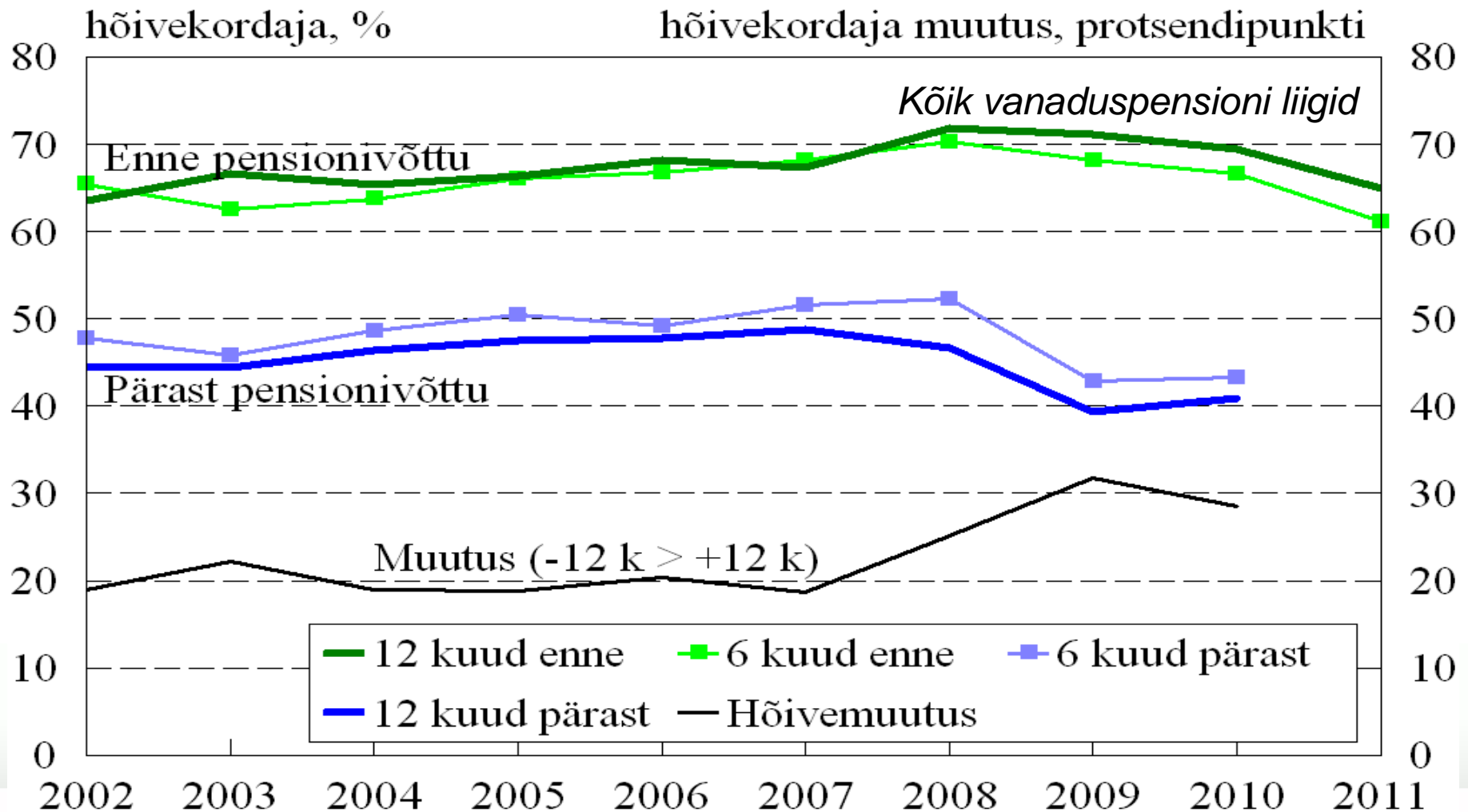
- ▶ Tähtaegse vanaduspensionivõtu vanus
 - ▶ naistel lükkus edasi 3 aasta võrra: 58,5-lt 61,5-le
 - ▶ meestel püsis stabiilsena: 63,0-63,1 aastat
- ▶ Naiste vanaduspensioniea tõusuga kaasnes varase vanaduspensionivõtu vanuse tõus 2,8 aasta võrra
- ▶ Üldise ja tegeliku keskmise vanaduspensioniea vahe on püsinud 2002–2011 suhteliselt stabiilsena
 - ▶ meestel keskmiselt 2,0 aastat, naistel 0,9 aastat
- ▶ Pensioniea tõus ega majanduslangus pensionivõtuvanuse hajuvust ei suurendanud



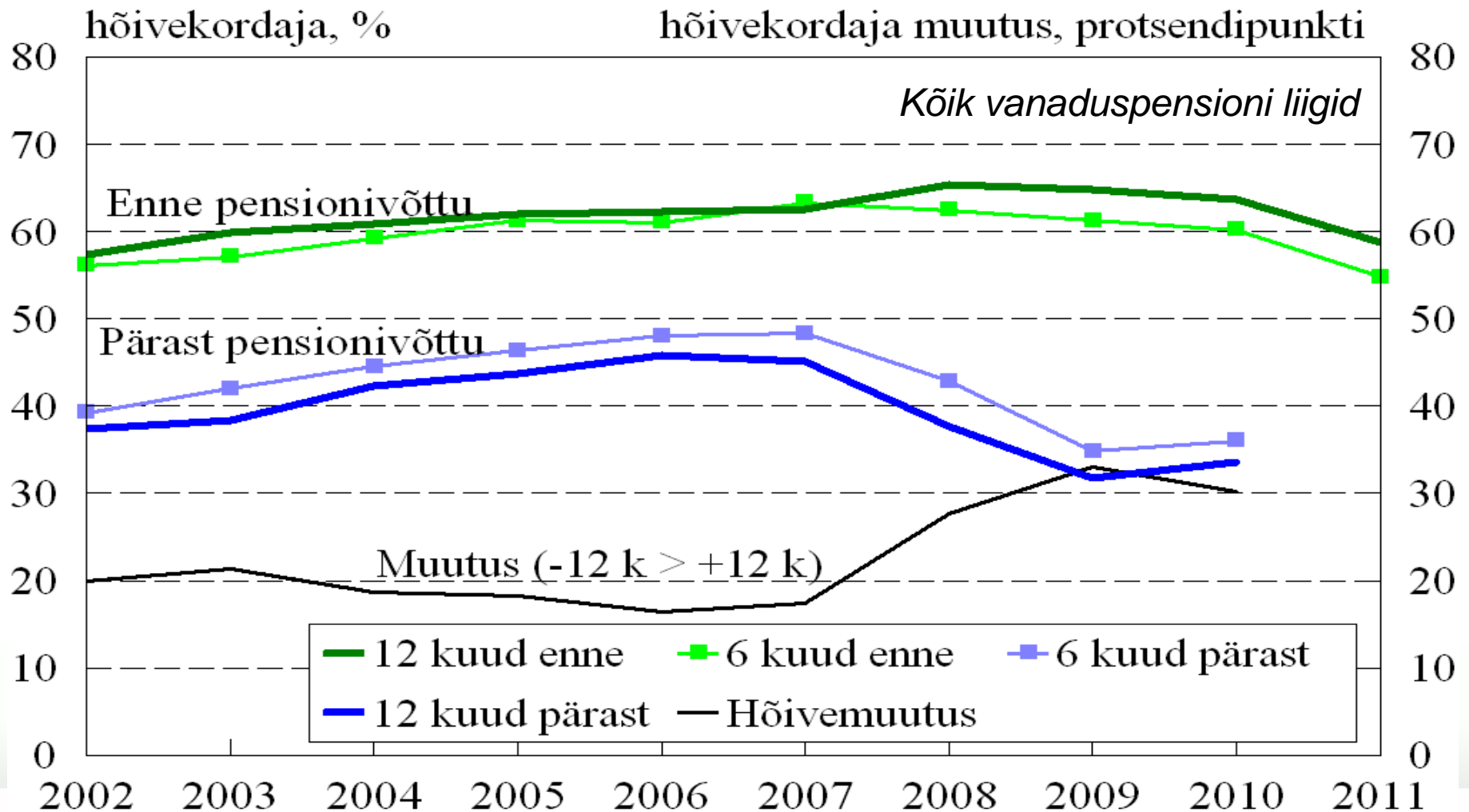
3. Tööhõive enne ja pärast pensionivõttu



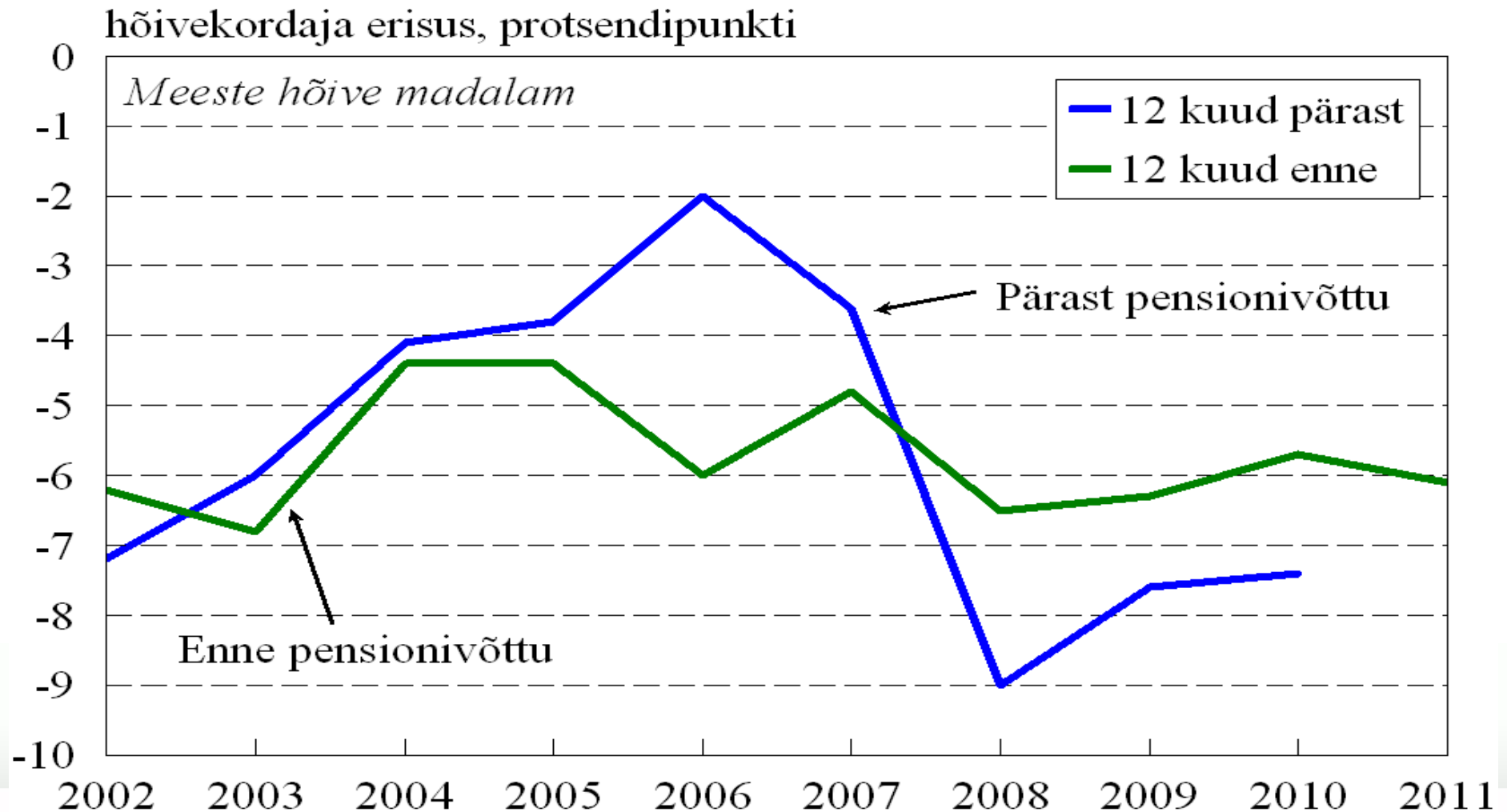
Tööhõive enne ja pärast vanaduspensioni võttu: naised 2002-2011



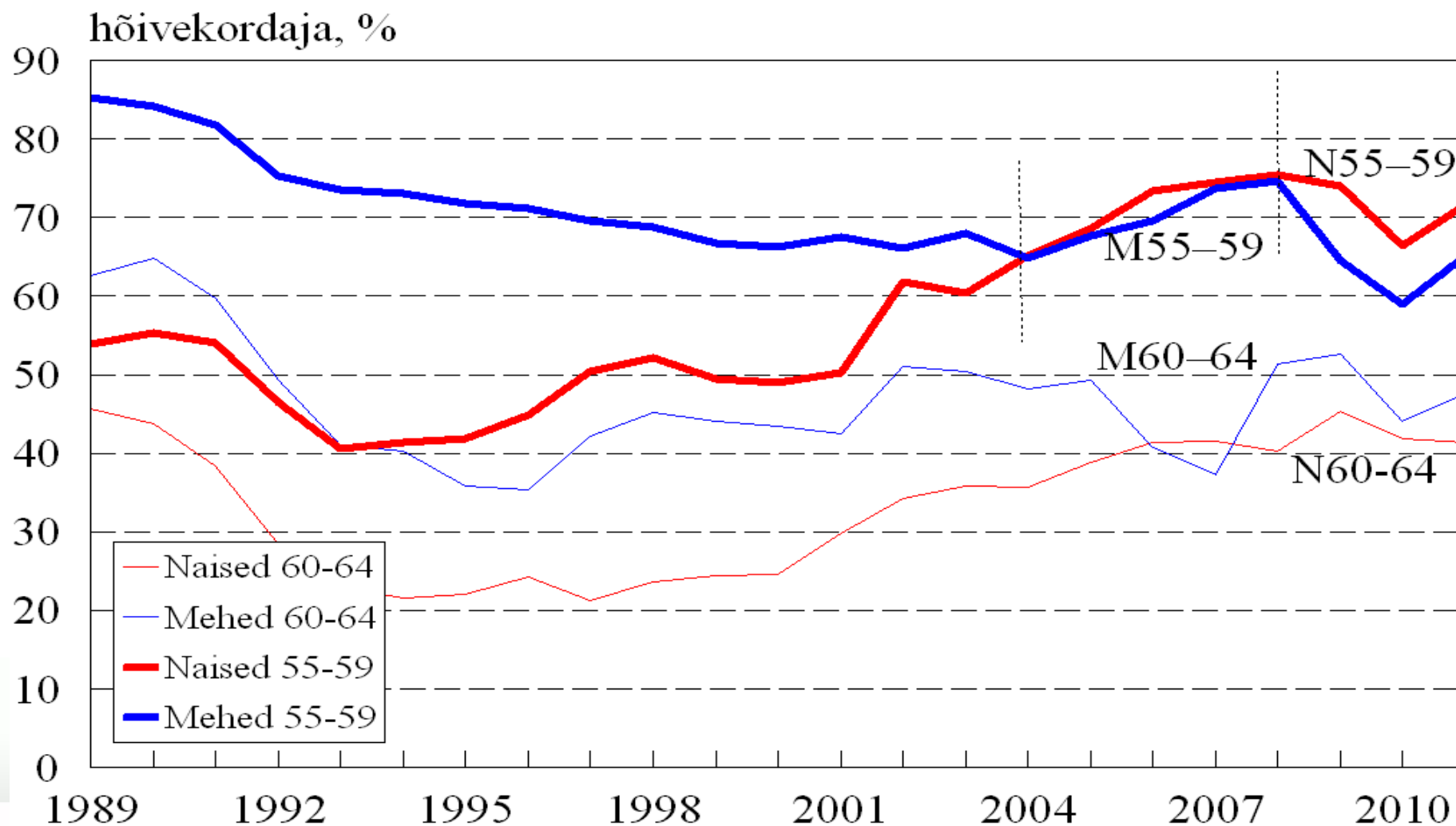
Tööhõive enne ja pärast vanaduspensioni võttu: mehed 2002-2011



Tööhõive enne ja pärast vanaduspensioni võttu: sooerisus 2002-2011



Võrdluseks: Tööjõu-uuringu andmed 1989-2011



Tööhõive seos pensionivõtuga: tulemused #3

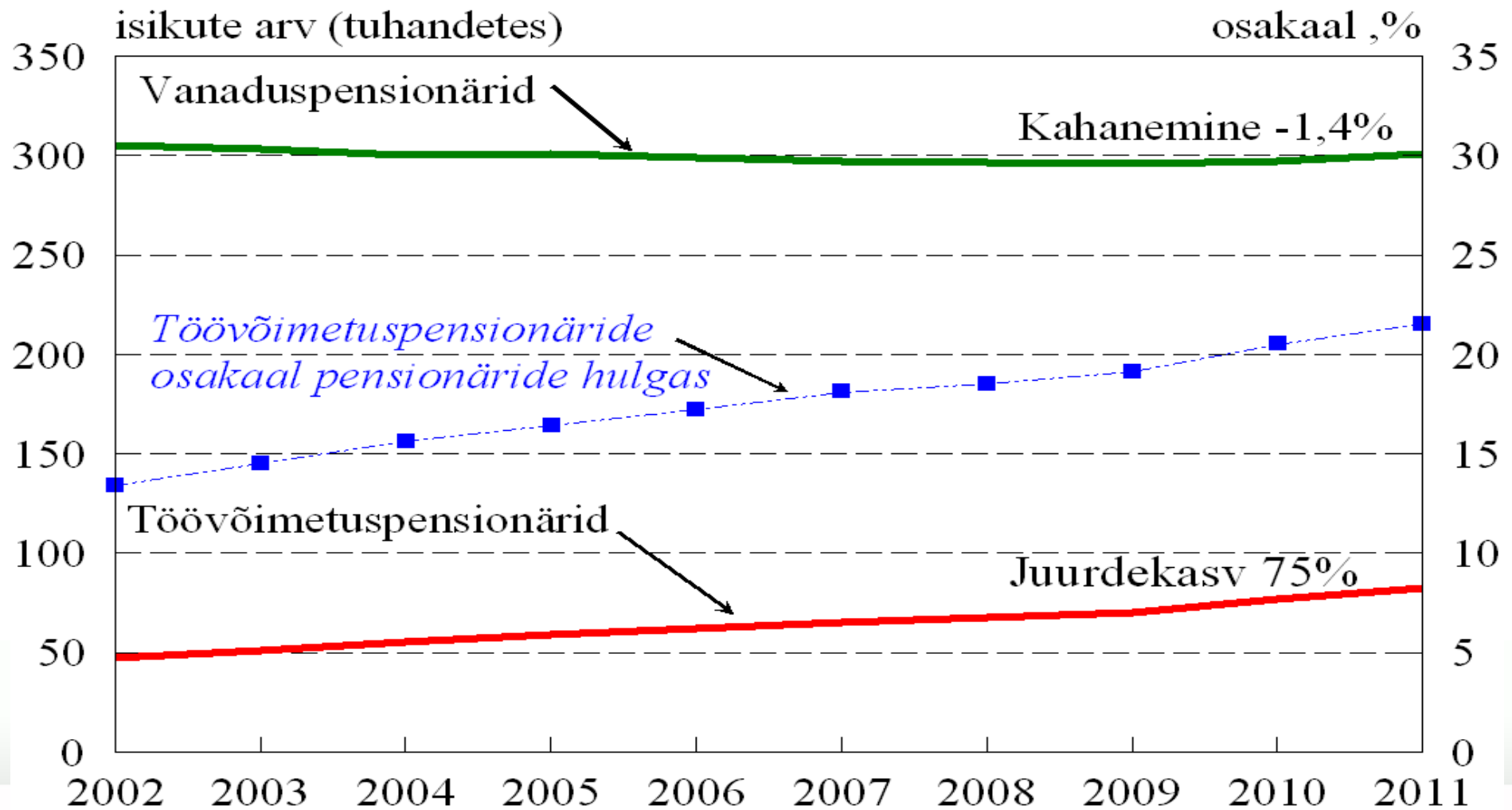
- ▶ Pensioniea tõusuga pole kaasnenud pensionivõtule eelneva ega järgneva tööhõive vähenemist
- ▶ Tööhõive trendis domineerib majandustsükli mõju
 - ▶ hõive kasv 2002-2008, järsk kahanemine 2009-2010
- ▶ Majandustsükkel avaldab tugevamat mõju pensionivõtu järgsele tööhõivele
- ▶ Pensionivõtu ja tööjätu sünkroonsus on mõõdukas
 - ▶ majanduse kasvufaasis vähenes hõive pensionivõtuga seoses 16-22 protsendipunkti, kahanemisfaasis 29-33 protsendipunkti
- ▶ Tööhõive soerisus pensionivõtu eel ja järel on tavapärasele vastupidine
 - ▶ naiste hõive ületab meeste oma nii pensionivõtu eelses kui järgses faasis



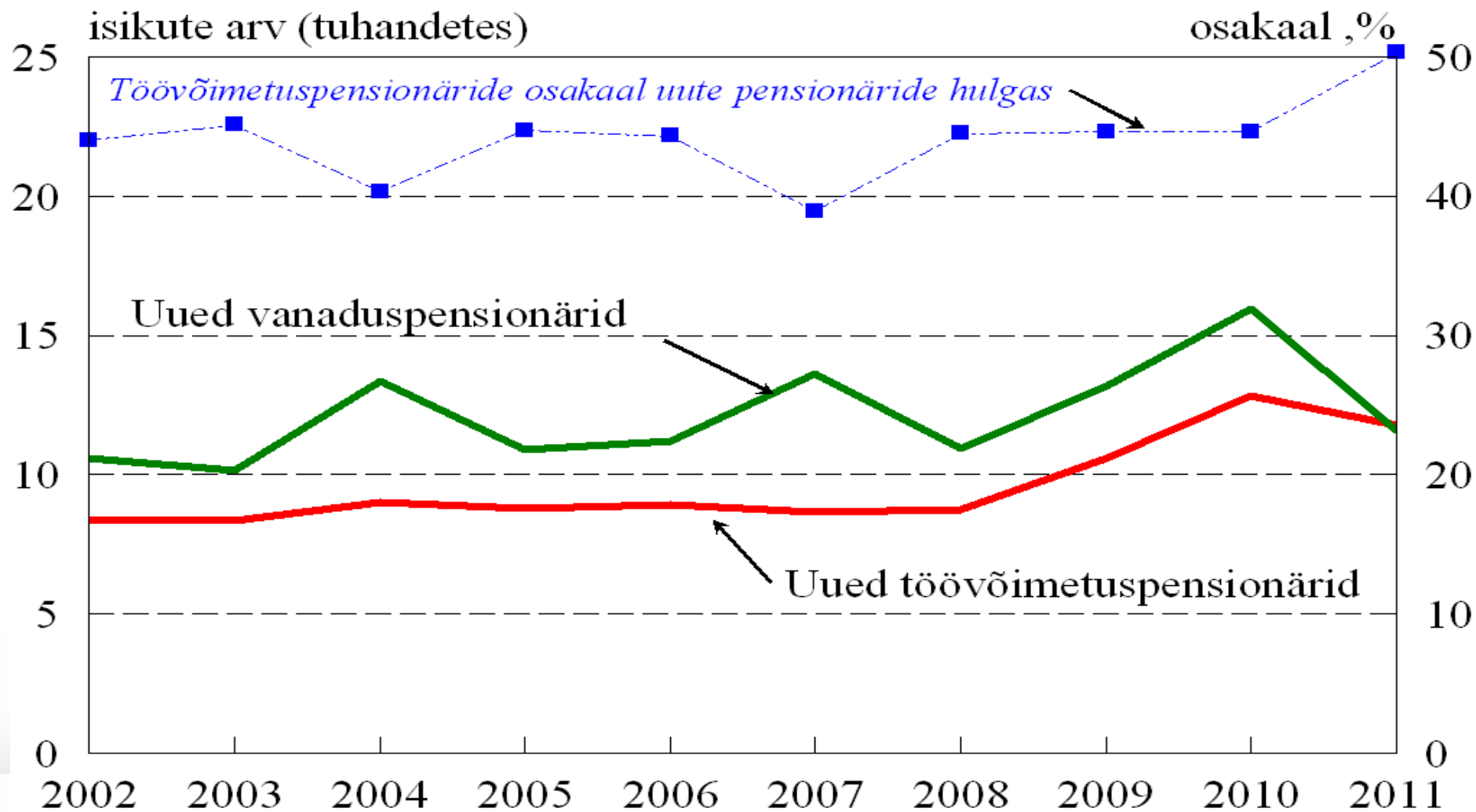
4. Vanadus- ja töövõimetuspension koosvaates



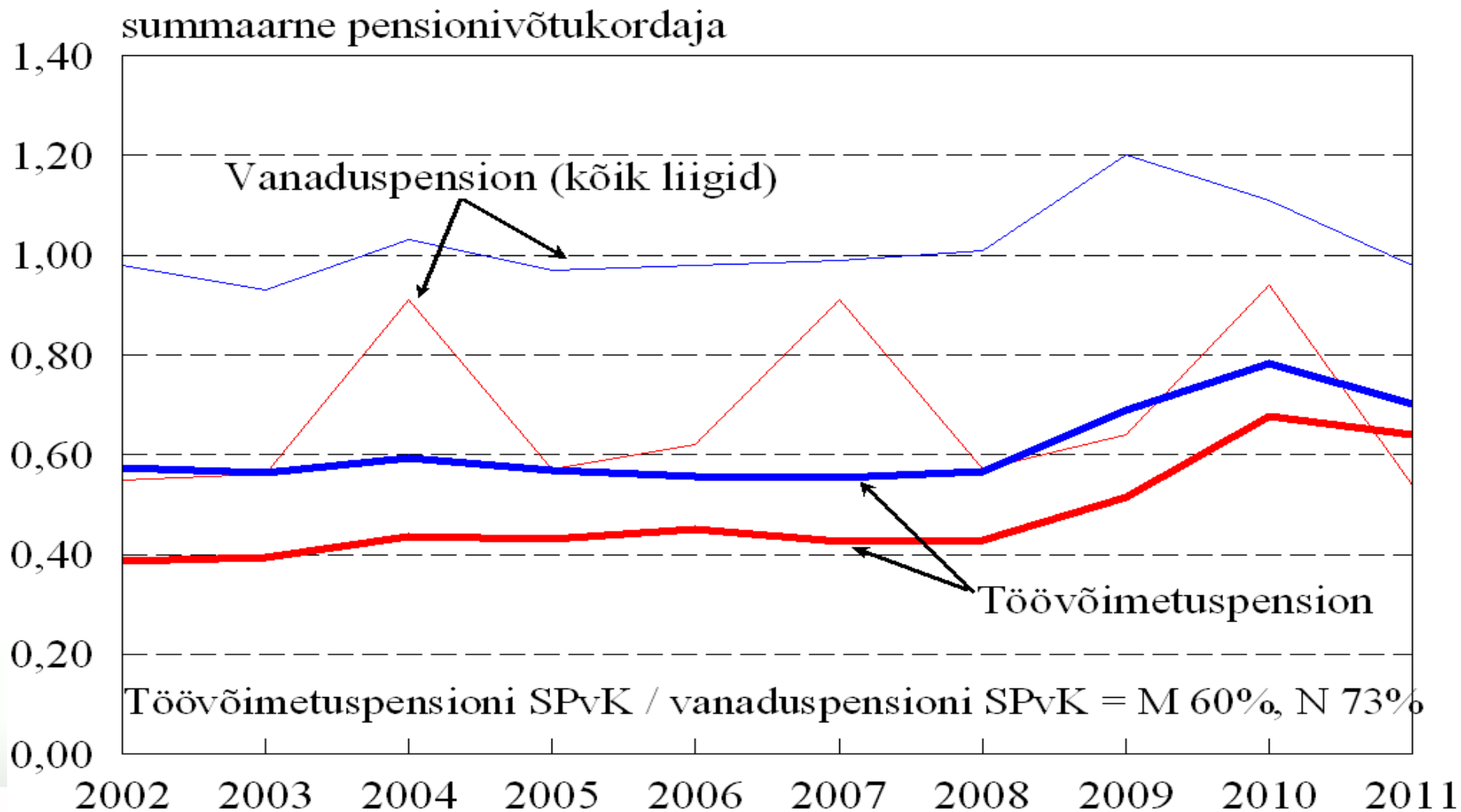
Vanadus- ja töövõimetuspensionäride arv 2002-2011



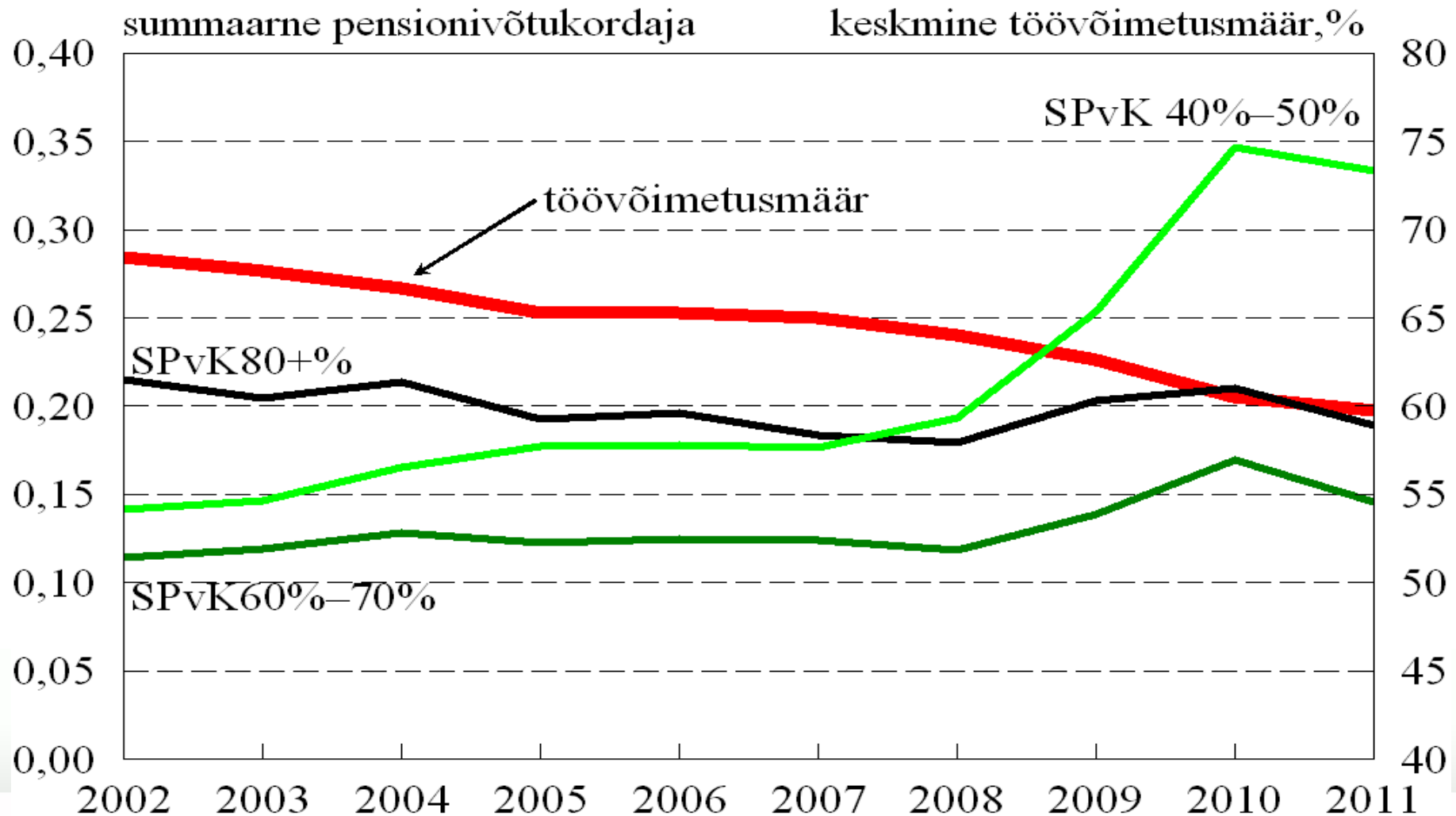
Uute vanadus- ja töövõimetuspensionäride arv 2002-2011



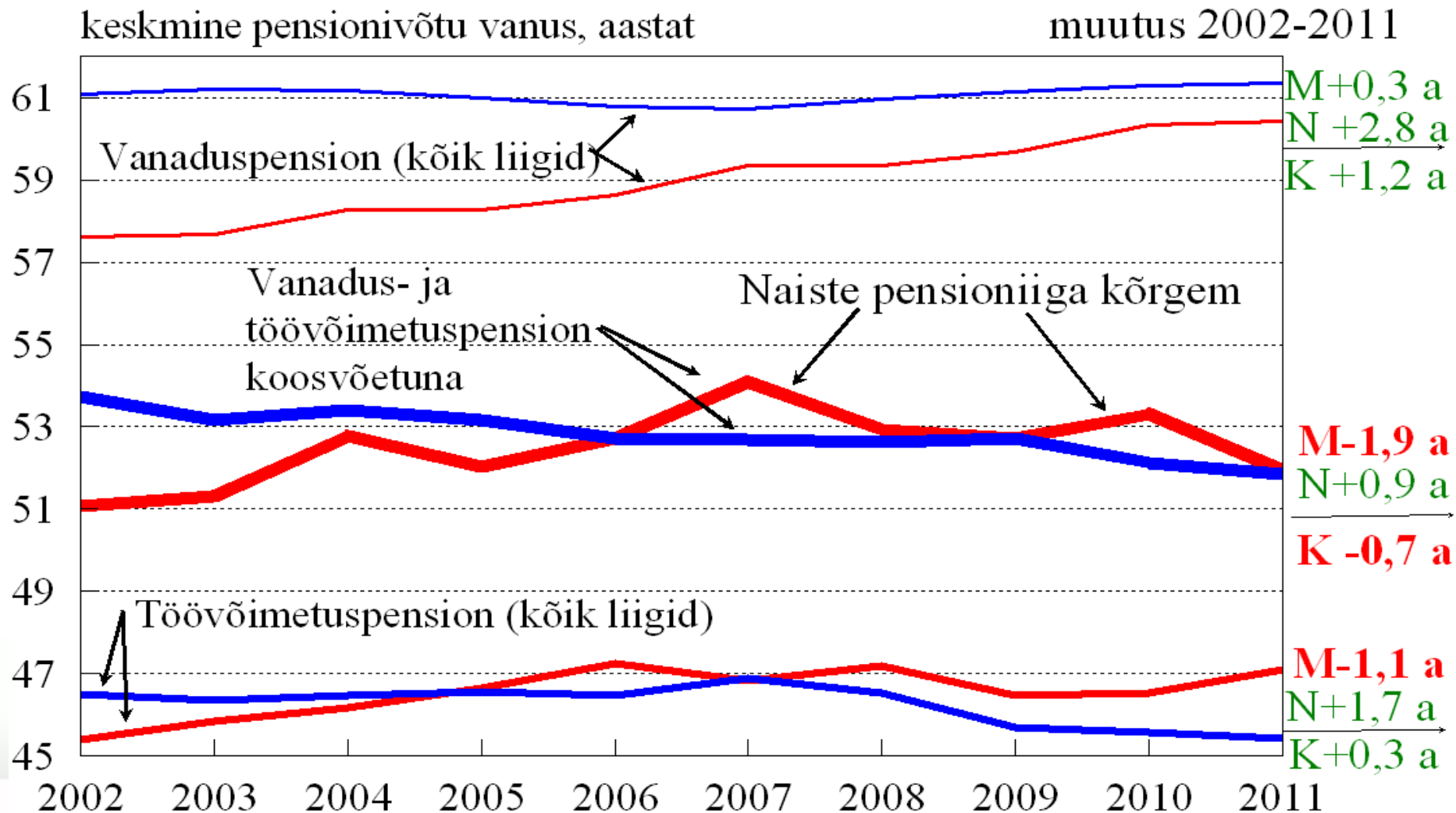
Vanadus- ja töövõimetuspensionivõtu intensiivsus 2002-2011



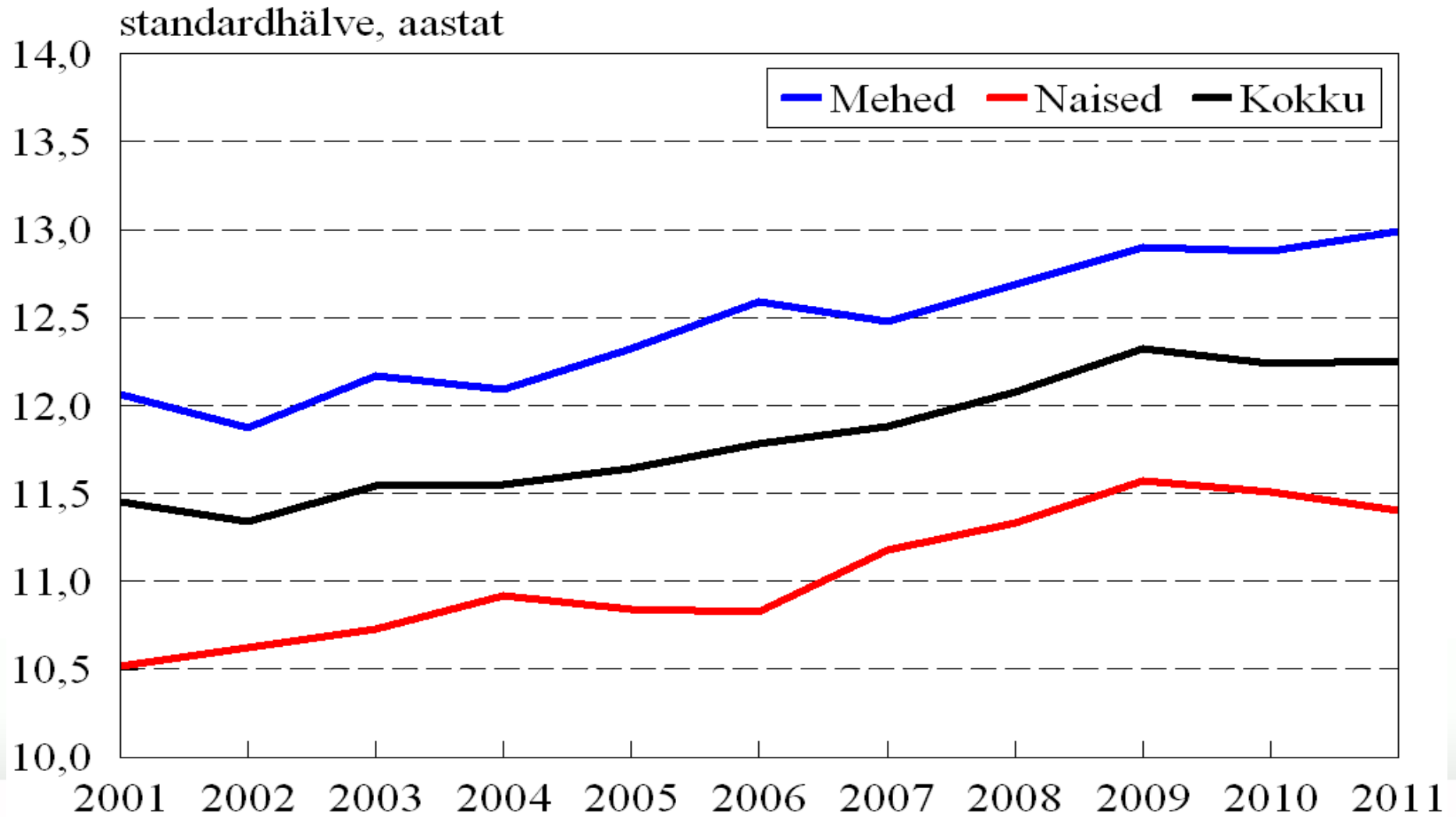
Töövõimetuspensioni võtmise intensiivsuse seos töövõimetusmääraga 2002-2011



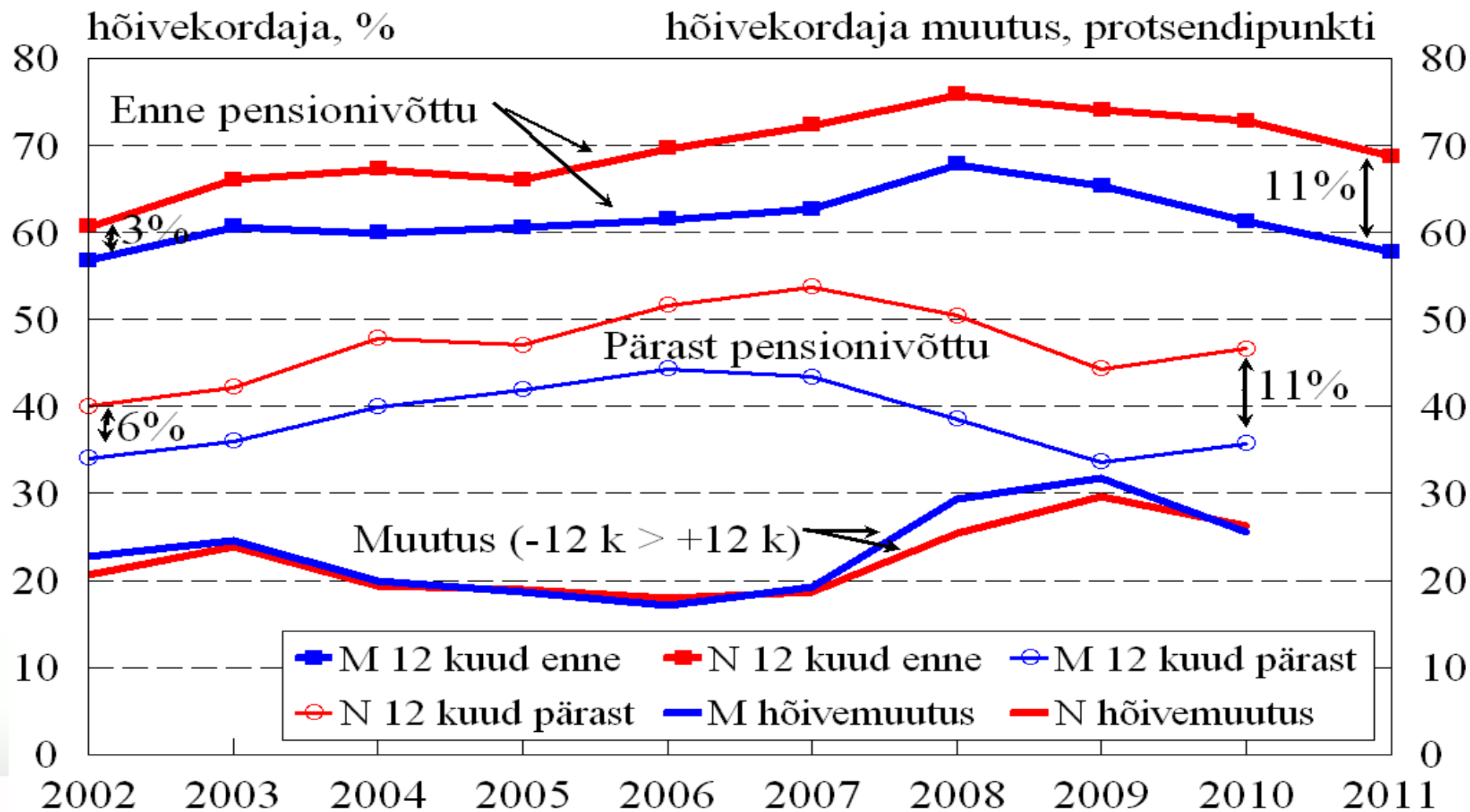
Vanadus- ja töövõimetuspensioni võtmise ajastus 2002-2011



Vanadus- ja töövõimetuspensioniea hajuvus 2002-2011



Tööhõive enne ja pärast vanadus- ja töövõimetuspensioni võttu: 2002-2011



Vanadus- ja töövõimetuspension koos: tulemused #4

- ▶ Töövõimetuspensionini võtmine on väga sagedane
 - ▶ kõigist uutest pensionäridest 40-50% on töövõimetuspensionärid
 - ▶ töövõimetuspensionäride arv kasvas 2000-ndatel 75% võrra
- ▶ Töövõimetuspensionini võtmise dünaamikat mõjutab majandustsükkel
 - ▶ uute töövõimetuspensionäride arv stabiilne 2002–2008, 2009–2010 järsk tõus, 2011 tase ületab kriisieelset
- ▶ Töövõimetuspensionini võtmise sagenemine on toimunud valdavalt kergema töövõimetuse arvel
 - ▶ uute töövõimetuspensionäride keskmine töövõimetusmäär on 2002–2011 vähenenud 10 protsendipunkti



Vanadus- ja töövõimetuspension koos: tulemused #5

- ▶ Töövõimetuspensionini võetakse keskmiselt 15 aastat enne üldist vanaduspensioniga
 - ▶ mehed 46,2 a, naised 46,5 a
- ▶ Töövõimetuspensionini ulatuslik kasutamine on nullinud pensioniea tõusu mõju
 - ▶ rahvastiku keskmine tegelik pensionivõtu vanus 2002–2011 on vähenenud 0,7 aasta võrra:
2011 meestel 51,8 a ja naistel 51,9 a
- ▶ Töövõimetuspensionid tähendavad pensionisüsteemile märkimisväärsed finantskoormust
 - ▶ töövõimetusest paranenute arv on väike
 - ▶ keskmine töövõimetuspension ca 70% keskmisest vanaduspensionist



Kokkuvõte

- ▶ Poliitikameetmena on pensioniea tõus täitnud talle seatud eesmäärke osaliselt
- ▶ Positiivsemast küljest:
 - ▶ vanemaealiste tööhõive pensionieelses ega pensionijärgses vanuses pole vähenenud
 - ▶ varase vanaduspensioni võtmine pole saenenud
- ▶ Negatiivsemast küljest:
 - ▶ erisused ja soodustused pensionisüsteemis pole vähenenud
 - ▶ töövõimetuspensionäride arvu kasv on nullinud üldise pensioniea tõusu mõju
- ▶ Sotsiaalkaitse reform vajab terviklikku vaadet
 - ▶ ühe hüvitise ligipääsu piiramisel ei tohi unustada „suurt pilti“ ja kaudseid mõjusid teistele hüvitistele
 - ▶ töövõimetuspensioni sage kasutamine peegeldab lisaks rahvastiku tervisenäitajatele ka tööturu- ja rehabilitatsioonimeetmete nõrka väljaarendatust



Täname tähelepanu eest!

Autorid tänavad Sotsiaalkindlustusametit registriandmete kasutusvõimaluse ja Andres Roostalu konsultatsioonide eest.



TALLINNA ÜLIKOOL
Eesti Demograafia Instituut