

# SHARE: Demograafilised tunnused, lapsed, sotsiaalvõrgustikud

Liili Abuladze

SHARE Eesti projektijuht, TLÜ EDI

Küsitajate koolitused jaanuaris 2015



TALLINN UNIVERSITY  
Estonian Institute for Population Studies



# DEMOGRAAFILISED TUNNUSED

- Leibkonnatabel – kaardistab koos elavad isikud, kes sisenevad ja väljuvad ühest (välis)uksest (sugu, sünniaasta ja –kuu). Suhted leibkonnatabelis märgitakse 1 kord peamise valimiisiku suhtes → seotakse SN, CH, SP jt
- Küsitletakse kooselupaari puhul mõlemat partnerit. Partner võib olla alla 50-aastane. Küsimusi sotsiaalse ja majandusliku abi, (ühis-)varade, kõigi (ka võõras-, lapsendatud, kasu-) laste kohta küsitakse ühe paarilise käest.
- Kokku- ja lahkuelamaasumise aastad
- Haridustaseme andmed (üldharidus- ja kutseharidustasemed)
- Vabaabielu partneriga kooselu leibkonnatabelis, täpsemalt (eelmine) ametlik perekonnaseis ja kui muutub (lahkumineku ja lesestumise aeg)
- Enda ja vanemate sünniriik (alates 5.lainest) – võimaldab eristada 2. põlvkonna sisserännanuid
- Kodakondsus (kas sünnil või naturalisatsiooni korras)
- Eestil ka küsimus. kas elas 1991.a. Eestis, millal saabus Eestise



# DEMOGRAAFILISED TUNNUSED (2)

- **Soo** küsimuse juures – küsitleja võib märkida õige vastusevariandi ilma küsimust esitamata; juhul kui sugu puudub või vale eelsisestusest, tuleb valida: *‘5. Sugu puudub või vale’* ja seejärel valida valikutest vastav õige sugu.
- **Sünniaeg** – valimiisikul kuvatakse andmed valimis oleva teabe alusel. Vaid juhul, kui vastaja kinnitab, et andmed on valed (kinnitada *‘5. Sünniaeg vale’*), tuleb need täpsustada kuu ja aasta täpsusega. Kõigil teistel leibkonnaliikmetel tuleb kuu märkida loetelust ning aasta number sisestada.
- Sugu ja sünniaeg küsitakse vanussobilikelt vastajatelt üle kaks korda: leibkonnatabeli moodustamisel ja ka põhiküsimustiku täitmisel



# Sünniriik ja kodakondsus

- **Sünniriik** tuleb märkida sünnimomendi seisuga. Seega need inimesed, kes sündisid Petserimaal või Narva jõe tagusel alal Eesti Vabariigi endisel territooriumil, tuleb märkida Eestis sündinuks.
  - Sünniriiki küsitakse ka vanemate kohta (ema ja isa eraldi), püüda vältida 'ei tea' vastust.
  - Küsimust esitatakse kahes osas: kõigepealt küsitakse, kas isik sündis Eestis. '5.Ei' vastuse korral küsitakse riiki, kus isik sündis: tuleb kirjutada riigi nimi. NSVL aladel sündinud isikud peavad märkima, millise tollase vabariigi (riigi) territooriumil nad sündisid. NSVL ei ole aktsepteeritav vastus.
- **Kodakondsuse** küsimus on sarnane sünniriigi küsimusega. Nn. halli passi omanike kodakondsus on määratlemata kodakondsus.
- **Lisaküsimus:** kus vastaja elas Eesti Vabariigi taaskehtestamise hetkel (20.08.1991)



# Perekonnaseis

- Küsitakse **ametlikku perekonnaseisu**
  1. Abielus, elab koos abikaasaga
  2. Notariaalselt sõlmitud varalepinguga kooselu – küsitakse ka, millal see leping sõlmiti
  3. Abielus, elab abikaasast lahus – küsitakse ka, millal abiellus
  4. Ei ole kunagi abielus olnud (kui ametlikku abielu ei ole kunagi registreeritud)
  5. Lahutatud – küsitakse ka, millal lahutasid abielu
  6. Lesk – küsitakse ka, millal jäi leseks, mis aastal kadunud abikaasa sündis, mis oli kadunud abikaasa haridustase ja amet
- **Laste** puhul nende käest, kes ei ela koos abikaasaga või notariaalselt sõlmitud varalepinguga kooselu partneriga, küsitakse kas on kooselus



# Lähivõrgustik (vanemad, vennad-õed, lapsed)

## Vanemad – bioloogilised vanemad:

Kas elab, kui vana või millal suri, amet (kui vastaja oli 10-aastane), kui kaugel elab, kui sageli suhtleb, milline on vanema tervis

## Õed, vennad – ka kasuõed ja kasuvennad:

Mitmes laps vastaja oli (peres kasvas), elusolevate õdede-vendade arv

**Lapsed** – ka elukaaslase, lapsendatud, kasu- ja võõraslapsed tuleb arvestada (asendusperekonnas on kasulaps). Üldjuhul lastega seotud küsimuste puhul ( CH) küsitakse elusolevate laste kohta. Lastelaste puhul võib esineda, et jutuks on ka surnud lapsed. Laste puhul küsitakse perekonnaseisu, kodunt lahku elama asumise aega, haridustaset (üld- ja kutseharidus), kooselu, noorima lapselapse sünniaastat, lastelaste arvu, kui kaugel elab, kui sageli suhtleb, sots-majand seis ja muutused lainete vahel



# Lapsed 6.laines

Täpsem teave, kelle laps oli ning mis seoses:

- Bioloogiline laps- konkreetse antud vastaja bioloogiline laps (ka eelmisest suhtest).
- Kasulaps – üleskasvatatud laps (hooldaja staatuses), kes ei ole kummagi partneri bioloogiline laps.  
Asendusperekonnas hooldusel olev laps on samuti kasulaps.
- Lapsendatud laps – ametlikult lapsendatud laps, võib-olla partneri bioloogiline laps.
- Võõraslaps – partneri bioloogiline laps eelmisest suhtest.



# Parendused

**Parem rotatsioon.** Kui laste ja vanemate kohta on info saadud DN moodulis, siis sotsiaalvõrgustike juures (SN) nende kohta baasandmeid (nt vanust) enam ei küsita. SMS korrektne täitmine lihtsustab tööd CAPI-s.

**Ametite klassifikaator.** Seda tutvustatakse eraldi ettekandes.





# SOTSIAALVÕRGUSTIKUD (SN)

- Nn. nimegeneraatori meetodil (Burt 1986)
- Isiklikud küsimused, eelistatult vaid respondendi vastused (aga asendusvastaja võimalik)
- Definiitsioon:

*Nüüd esitan ma teile mõned küsimused teie suhete kohta teiste inimestega. Inimesed räägivad enamasti omavahel nii headest kui halbade asjadest, muredest ja rõõmudest oma elus. Mõelge, kellega te VIIMASE 12 KUU jooksul olete kõige sagedamini arutanud olulisi asju? Arutada võib näiteks pereliikmete, sõprade, naabrite või teiste inimestega. Öelge nende inimeste eesnimed.*

- Vastaja nimetab inimes(t)e nime(d) ükshaaval, kellega on kõige sagedamini olulisi asju arutanud (kokku kuni 7 inimest).



# SOTSIAALVÕRGUSTIKUD (SN) (2)

- Võrgustikuliikme kohta märgitakse:
  - Sugu (küsige üle kui nimest ei ole aru saada)
  - Sünniaeg, peamine tegevusala, kooseluseis
  - Suhe küsitletavaga (abikaasa, hooldaja, erinevad sugulussuhted, preester jt)
  - Kui kaugel elab — samas leibkonnas kuni kaugemal kui 500 km
  - Kui tihti suhtlevad — iga päev kuni vähem kui kord kuus, mitte kordagi
  - Kui lähedasena tunneb selle isikuga (neljane skaala)
  - Üldine rahulolu kõigi nende suhetega (ka kui pole suhteid) skaala 0-10
- NB! sotsiaalse ja materiaalse abi küsimuste puhul olid eelistatud nimelised lähedased



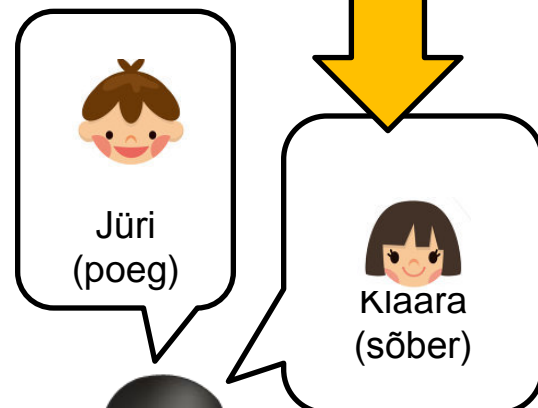
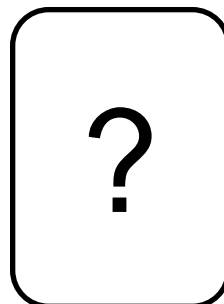
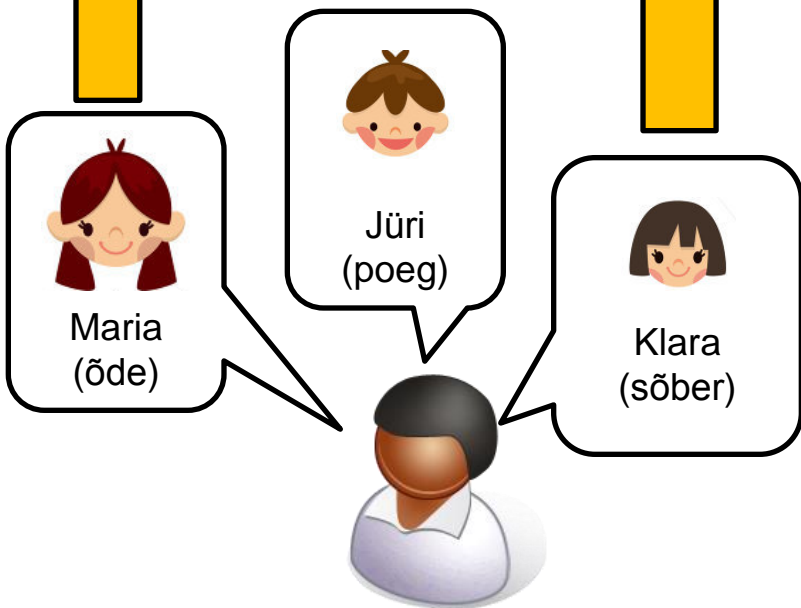
# MUUDATUSED 6.laines

4.laine

6.laine

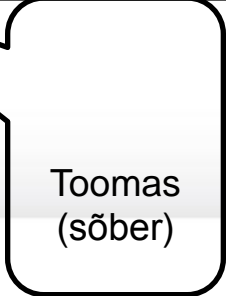
Miks Mariat pole nimetatud?

Kas sama Klara?



Kes on Toomas?

- Kontrollitakse üle
- vanus
  - tegevusala
  - perekonnaseis



# MUUDATUSED 6.laines

- Võrgustikuliikmete lainetevahelist võrdlust tehakse KOOS vastajaga
  - Nime kirjutusviis võib erineda
  - Kaks erinevat inimest võrgustikus, aga sama nimega
  - Suhted muutuvad: naaber 4.laines võib olla sõber/ partner/ töökaaslane 6.laines
- 4.laines mainitu puudumise põhjus 6.laines
  - Ära loe vastusevariante ette
  - Oota spontaanset vastust
- Küsimuste suunamine erineb inimeseti
  - SN moodul tuleb vaid paneelile; kõiki küsimusi ei kontrollita üle



# OOTUSED (EX) ja INTERVJUEERIJA MÄRKUSED (IV)

- EX – ootused tuleviku, eluea, pensionilemineku, pensioni suuruse jm suhtes
  - Asendusvastaja pole osadel juhtudel lubatud
- IV – intervjuerija märgib kommentaarid intervjuu kulgemise kohta, nt kes veel juures oli, vastaja valmisolek, intervjuu toimumise koht, intervjuerija kood jms.
  - Oluline intervjuu kvaliteedi hindamisel



liili@tlu.ee

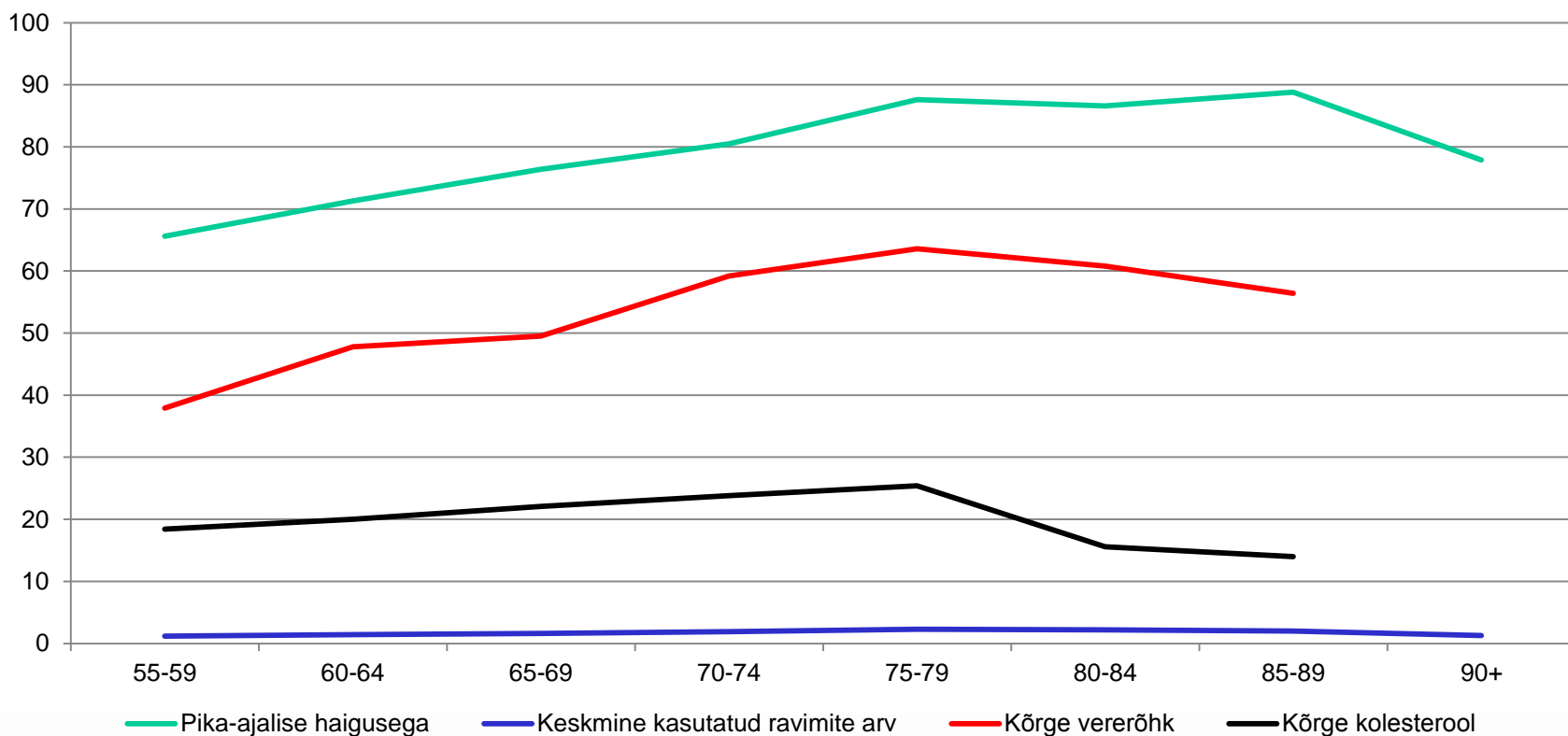
Tel: 6454125

**TÄNAN TÄHELEPANU EEST!**



TALLINNA ÜLIKOOL

# Kas selektiivne vananemine?



# Oluline sotsiaalne taust

Sotsiaalne taust (mõõdetuna nt haridustaseme kaudu ( ka ameti kaudu)) on oluline tegur vananemisel:

**Haridus hoiab eurooplasi vormis:** võrreldes kõrgema haridustasemega on madalama haridusega inimesed 70% võrra tihedamini füüsiliselt mitte-aktiivsed ja 50% võrra tõenäosemalt rasvunud

**Haridus aitab ära hoida depressiooni:** üle-euroopalises võrdluses peegeldab depressiooni levimus vanemaealiste hulgas haridusmuutrite erinevusi. Maa-keskselt, on madalama sissetuleku või madala netorikkusega inimesed sagedamini depressioonis

**Kõrgem haridustase hoiab ära sotsiaalse isolatsiooni:** raskete tegevuspiirangutega inimeste puhul on kõrgema haridusega inimestel suurem tõenäosus omada suuremat ja variatiivsemat



# Oluline lähivõrgustik

Pere olemasolu on tähtis, kuid väljendub erinevalt:

- vaid 13% taanlasi elab samas leibkonnas oma lastega, samal ajal kui Hispaanias on neid 52%
- Põhjamaades annab materiaalselt abi vanem põlvkond lastele, Lõuna- Euroopas – noorem põlvkond oma vanematele



# Sotsiaalvõrgustikud ja toimetulekupiirangute seosed

Sotsiaalvõrgustik suureneb

toimetulekupiirangute arenedes algul, kuid  
raskete piirangute puhul väheneb

Üle 80-aastaseid raskete tegevuspiirangutega  
mehi iseloomustavad kõige halvemad  
sotsiaalvõrgustiku näitajad (vähe, suhtlevad  
harva, kaugel, pole ka rahul)

