

Tartu Ülikool

Sotsiaalteaduste valdkond

Ühiskonnateaduste instituut

Sotsioloogia õppekava

Margit Kaljulaid

Vanemaealiste perekonnaseisu seos toimetuleku ja tervisega

Magistritöö

Juhendaja: Kadri Rootalu, PhD

Tartu 2019

Olen koostanud töö iseseisvalt. Kõik töös kasutatud teiste autorite tööd, põhimõttelised seisukohad, kirjandusallikatest ja mujalt pärinevad andmed on viidatud.

Margit Kaljulaid, 24.01.2019

ABSTRACT

Relations between marital status, economic coping and health in the older age

In today's society, the values are mostly changing towards individualistic values. Such changes make people incline increasingly towards accepting divorces. Such acceptance is also passed on to the elderly, who also want to focus on their own personal development and achievement of goals. As people's life expectancy is rising and societies are ageing, divorce statistics are more increasingly being influenced by older divorces, which have been growing over the years. Although over time, people's attitudes and reasons leading to divorce have changed, divorce still makes individuals more vulnerable than married couples.

In addition to the influence of society, many individual factors may influence decision to divorce. Various studies have found that the likelihood of divorce decreases with age. Also, having higher education and being active in the labour market reduces the number of divorces. In addition, it has been found that marital experience is an important as second marriages and short-term marriages are more likely to disintegrate. Finding out these factors is important so that older people do not get into economic difficulties.

A number of studies have found that divorce deteriorates the economic coping of individuals and their health (Wu and Schimmele, 2007; Lin and Brown, 2012; Amato, 2000; Willmoth and Koso, 2002). As people in old age experience a loss of income as well as a deterioration in their health, divorce in old age makes it even harder for older people to cope. Consequently, the aim of this Master's thesis is to study the relationship between elderly marital status and coping of the elderly, both economically and in terms of health. The work analyzed the data of SHARE 4 wave with Ordinary Regression Analysis.

On the basis of different Statistics Estonia data and Estonia SHARE data, it can be said that amongst older people in Estonia the younger couples do separate more than older couples. In the case of education, only the proportion of people with secondary education is smaller amongst divorced men than amongst married men. Married women have a higher proportion of secondary and vocational education than divorced women. People with basic education and higher education are proportionally more amongst divorced women than amongst married women. In the case of labour force participation, the share of retired and working people among married men is higher than that of divorced men. In the case of the unemployed or domestic and sick or paralyzed, the proportion is contrary. For divorced women, only the proportion of people

involved in labour is higher than that of divorced women. Most marriages were separated after 20 years of living together.

The analysis of the SHARE data revealed that married couples have less problems of economic coping than those who were alone. The most difficult was economic coping for divorced individuals, a little better coping was for widowed people and the best coping, out of separately living people, was for never married individuals. The gender study revealed that divorce does not make a big difference between men's and women's coping. Among respondents who were living alone, single women had better coping skills than single men, while widowers had better coping than widows.

In health it turned out that married individuals have better health than single individuals. When comparing the genders, it turned out that single women have better health than single men. In the case of widows, the health of widow women was poorer than for widowed men.

Keywords: grey divorce, elderly economic coping, health of older people

SISUKORD

ABSTRACT	3
SISUKORD	5
SISSEJUHATUS	6
1. KIRJANDUSE ÜLEVAADE.....	8
1.1 Teoreetilised käsitlused.....	8
1.2 Lahutusotsuse mõjutajaid	11
1.3 Üksikindiviidide toimetulek	18
1.3.1 Majanduslik toimetulek.....	22
1.3.2 Tervis.....	24
1.4 Probleemi seade	25
2. ANDMED JA METOODIKA	27
2.1 Andmed.....	27
2.2 Valim	28
2.3 Analüüsimeetod	29
3. ANALÜÜS JA TULEMUSED	38
3.1 Majandusliku toimetuleku regressiooni tulemused	42
3.2 Tervise hinnangu regressiooni tulemused.....	45
3.3 Enne ja pärast 50. eluaastat lahutanute võrdlus	48
4. ARUTELU	50
KOKKUVÕTE	55
KASUTATUD ALLIKAD	57
LISAD	63

SISSEJUHATUS

Alates 20. sajandi teisest poolest, mil abielus hakkasid levima uued väärtused (Crowly, 2017) ja lahutuse suurem aktsepteerimine (Rootalu, 2008), on kasvanud nende indiviidide hulk, kes otsivad abielust enesearengu võimalusi, mitte ainult kaaslast, kellega koos pere luua. Kui abielulahutuste uuringud keskenduvad pigem nooremate indiviidide uurimisele (Amato, 2000; Amato, 2010), siis tulenevalt oodatava eluea tõusust, suureneb vanemaealiste lahutuste osatähtsus (Lin ja Brown, 2012).

Iga-aastaselt kasvab Eestis vanemaealiste (vähemalt 50-aastased) hulk, kes otsustavad oma abielu lahutada. Kuigi üle 50-aastaste lahutuste arv moodustab Eestis 2017. aastal vaid pisut üle ¼ kõigist abielulahutusest, on näha, et see on aastate jooksul kasvanud. Võrreldes 2000. aastaga, on vanemaealiste lahutuste arv kahekordistunud.

Kuna vanemaealised on haavatavamad, kehvema tervise ja väiksemate sissetulekutega (Schröder-Butterfill ja Marinati, 2006) kui nooremad, siis lahutamine toob nende jaoks kaasa suuremad muutused. Vanas eas üksinda elamine suurendab inimeste vaesusriski langemist ning samuti survestab lähedasi rohkem abi pakkuma. Sellest tulenevalt on käesoleva magistritöö eesmärk uurida vanemaealiste perekonnaseisu seost toimetuleku ja tervisega. Kui ühiskond on teadlikum, riskidest, mis kaasnevad vanemas eas lahutamise, on võimalik vältida üksinda elavate vanemaealiste vaesusriski langemist. Riigil on võimalus tagada üksinda elavatele vanemaealistele suurem toetus ning samuti saavad individid ise juba nooremas eas ennast rohkem kindlustada võimalikeks elumuutusteks vanas eas.

Eestis on varasemalt uuritud nii abielu lahutusi (Rootalu, 2008; Joost, 2016; Lindpere, 2014; Rootalu, 2018; Tammik, 2016) kui vanemaealiste toimetulekut (Aksen, 2013; Sotsiaalministeerium, 2010; Peedomaa, 2014) ning samuti tervise muutusi vanemas eas (Kunder *et al.*, 2016; Luhavee, 2014). Lahutuste puhul on varasemalt uuritud peamiselt nooremaid indiviide. Toimetuleku ja tervise uuringute puhul on perekonnaseis varasemalt olnud taustategur, kuid mitte ise peamine uurimisobjekt.

Käesolevas töös võrreldakse erineva perekonnaseisu lõikes vanemaealiste toimetulekut nii majanduslikult kui ka üldise tervisliku seisundi poolest. Töö põhineb SHARE projekti raames kogutud 2011. aasta andmetel ja Statistikaameti andmetel. Magistritöö jaguneb neljaks osaks.

Töö esimeses osas antakse ülevaade peamistest teooriatest ning varasematest uuringutest, mis keskenduvad abielulahutuste prognoositavatele teguritele kui ka tagajärgedele. Teises osas on kirjeldatud andmeid ja meetodikat. Andmete analüüsimiseks kasutatakse töös ordinaalset regressioonanalüüsi, mis aitab näha seoseid valitud tegurite ja toimetuleku ning tervise vahel. Samuti kasutatakse töös kirjeldavat statistikat. Kolmandas osas on esitletud kirjeldav statistika ja regressioonanalüüsi tulemused. Viimases osas on tööd kokkuvõttev arutelu.

1. KIRJANDUSE ÜLEVAADE

1.1 Teoreetilised käsitlused

Abielulahutuste statistika puhul on vaatluse all tavaliselt noored abielupaarid, kuid vananeva ühiskonna ja oodatava eluea tõusu tõttu on vanemaealiste abielulahutuste osakaal üha suurema mõjuga üldstatistikale. Vanemaealiste abielulahutamise uurimine on oluline, kuna hilises eas lahutamine võib põhjustada tõsiseid tagajärgi tervislikule heaolule, sotsiaalsele toetusele, sotsiaalsele kaasatusele, üksindusele, eluga rahulolule (elukvaliteedile) ning samuti ka majanduslikule heaolule (Wu ja Schimmele, 2007).

On täheldatud, et vanuse tõustes indiviidi majanduslik olukord halveneb, kuna sissetuleku suurus väheneb. Samuti halveneb vanemas eas inimeste tervislik seisund. Lisaks eaga kaasnevatele raskustele, muudab lahutus või üksi elamine vanemaealise toimetuleku veel raskemaks. Varasema kirjanduse puhul on leitud, et mitte-abielus inimesed on võrreldes abielus indiviididega oluliselt haavatavamad (Lin ja Brown, 2012).

Uuringuid, mis käsitleks vanemaealiste abielulahutusi, ei ole tehtud väga palju ning tehtud uuringute puhul on vaatluse all pigem väikesed valimid (Crowly, 2017). Brown ja Lin (2012) leidsid oma uuringus, et Ameerika 50-aastaste ja vanemate seas oli 2010. aastal lahutajate arv kolmekordistunud, võrreldes 1990. aastaga. Kuigi vanemaealiste abielulahutuste arv on praegu kiirelt kasvava trendiga, on nende arvud üldkogumis siiski veel suhteliselt väikesed ja selle tõttu on uuringud nende kohta raskendatud (Crowley, 2017). Vanemaealiste abielulahutuste suuremat silmapaistvust täheldati Ameerikas juba 1980-ndatel. Kuid laiemale üldsusele sai probleem ilmseks alles kümmekond aastat tagasi. Juba 2000.-l aastal, mil vanemaealiste lahutuste arv oli olulise osakaaluga, ennustati, et beebibuumi ajal sündinute vanemasse ikka jõudmisega, ehk aastaks 2010, kasvab selle rühma osatähtsus veelgi (Wu ja Schimmele, 2007).

Crowly (2017) toob oma artiklis välja mõttekäigu selle kohta, miks vanemaealiste lahutused on ühiskonnas kasvamas. Beebibuumi põlvkond sündis ajal, mil tekkis uus abielufilosoofia. Kahekümnenda sajandi alguses levis pühendumisele tuginev (*Commitment-based*) abielumudel. Selle mudeli puhul toimub lahutus vaid äärmuslikel juhtudel nagu pidev tülitsemine raha, laste jt. teemadel, abielurikkumine, kommunikatsiooniprobleemid, sõltuvused ja erinevad kuritarvitamised. Beebibuumi ajal (1946-1964) sündinud inimesed elasid ajal, mil Ameerika abielulahutuste arv oli väga kõrge (Lin ja Brown, 2012). Samuti hakkas levima vabaabielu, kus

inimesed ei olnud seaduslikult enam seotud ja ka lapsed saadi abieluväliselt (Ibid). Selline ühiskonna käitumine kujundas beebibuumi ajal sündinud inimesed põlvkonnaks, kus pöörati rohkem rõhku indiviidile. Hakkas levima ekspressiivselt individualistliku (*expressive individualistic*) abielumudel. Oluliseks muutus pühendumine indiviidi enda arengule. Kooselu tähendas nüüd teineteise toetamist üksikindiviidi isiklike eesmärkide saavutamisel. Abielu oli edukas, kui indiviidid suutsid kooselus oma isiklike eesmärke saavutada, kuid kui see ei olnud võimalik, siis lahutus oli sotsiaalselt vastuvõetav. Uue mudeli puhul võib lahutus toimuda teineteisest lahku kasvamisel, erinevate väärtuste/huvide omamisel, erinevate elustiilide ihaldamisel, armastuse otsasaamisel või abielus õnnetuna olemise tagajärjel. Kombinatsioon suurenenud isikliku rahulolu saamise vajadusest abielu kaudu ja inimeste eluea pikenemine kujutab endast olukorda, mis toob kaasa pikaajaliste abielude lagunemise vanas eas (Wu ja Schimmele, 2007).

Varasemalt tehtud kvalitatiivsetest uuringutest on lahutuse põhjustena välja toodud abikaasa truudusetust, paarilise vaimseid ja tervislikke probleeme ning samuti ühe paarilise poolt verbaalset, psüühilist ja emotsionaalset kuritarvitamist (Crowly, 2017; Montenegro, 2004). Samuti on välja toodud "lahku kasvamise" aspekti, kus täpsemalt tuuakse välja armastuse otsasaamist, tühimust suhtest või isiklikku muutumist (Ibid).

Crowly (2017) tehtud uuringust selgus, et enim toodi lahutuse põhjuseks teineteisest "lahku kasvamine". See viitab, et intervjuu ajal, 2014-2015, levis Ameerika vanemaealiste seas individualistlikule mudelile sarnane käitumine. Teisena toodi välja abikaasa truudusetus ja kolmandana abikaasa vaimse tervise probleemid (sõltuvus, depressioon, ärevus, bipolaarne häire, isiksusehäire ja teised). Need põhjused viitavad varasemalt levinud pühendumisele tuginevale mudelile. Kuigi lahutuse põhjus võib üldiselt olla "lahku kasvamine", siis intervjuude käigus selgus, et naised ja mehed nägid lahutuseni viivaid põhjuseid erinevalt. Mehed tõid välja, et lahku kasvamiseni viisid nii finantsilised erimeelsused kui ka rahalised raskused ning lisaks probleemid lastega (erimeelsused laste kasvatamisel). Naised nägid põhjustena aga abikaasa alkoholi/narkootikumi/pornograafia sõltuvust ja abikaasa verbaalset või emotsionaalset vägivalda. Meeste ja naiste erinev nägemus lahutuseni viivatest sündmustest selgus ka Eesti andmete puhul (Laur, 2015), kuigi nooremate abielupaaride puhul.

Abielulahutusi uuris Eestis oma magistritöös Kristel Tammik (2014), kus töös analüüsiti 20. sajandi alguse andmeid. Tema töös selgus, et lahutuste põhjusteks toodi abielurikkumist, kuritahtlikku mahajätmist, kokkuleppimatust, sigimistakistust või sigimisvõimetust, suguhaigust

või nakkushaigust, kõlvatut elu, halb ümberkäimist, vangistust, vastastikust kokkulepet, ebaseaduslikku abielu, mehe kadumist, iseloomude lahkumist ja abielukohustuste mittetäitmist. Sarnaselt Crowley (2017) toodud teooriale on siin nimetatud nii pühendumisele tuginevad kui ka ekspressiivsele individualistlikule mudelile tuginevad põhjused. Kuid arvuliselt on töös ülekaalus pühendumise abielumudelile omased tegurid.

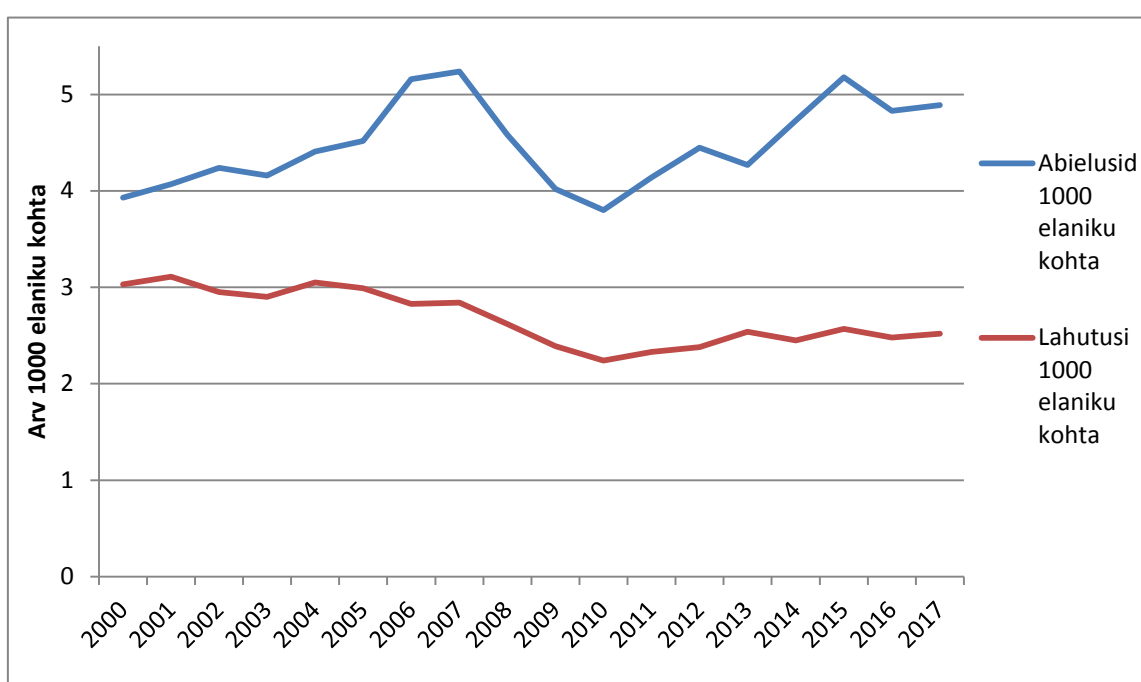
Varasemad tööd, mis käsitlevad abielulahutusi Eestis, uurivad näiteks ka ühiskonna hoiakute muutusi abielulahutuste suhtes perioodil 1990 kuni 2018 (Joost, 2016) ja aastatel 2004 ja 2006 (Rootalu, 2008). Eesti andmete põhjal on selgunud, et nooremad inimesed on lahutuste suhtes tolerantsemad kui vanemaealised (Joost, 2016). Lisaks on abielulahutuste suhtes tolerantsemad ise varasemalt lahutanud inimesed (Ibid) ning riikide puhul on tolereerivamad need riigid, kus toimub rohkem lahutusi (Rootalu, 2008). Samuti riikides, kus lahutused on tavapärased, puutuvad lahutatud inimesed vähem kokku finantsiliste raskustega ning samuti on inimesed oma eluga rohkem rahulolevad (Ibid). Eesti ühiskond kaldub pigem mittetolereeriva suhtumise poole ja lahutuste korral on inimesed majanduslikes raskustes (Ibid). Laste olemasolu koha pealt selgus, et lastega vanemad on vähem tolerantsemad lahutuste osas (Joost, 2016). Euroopa riikide võrdlusest selgus, et paljude lahutustega riikide puhul on lastega vanemate lahutamine tolereeritavam (Rootalu, 2008).

Lisaks on uuritud Eesti naiste kujutamist ühiskonnas perioodidel 1983, 1997 ja 2012 (Lindpere, 2014). Kui 1983. aastal kujutati lahutatud naist ebaõnnestunud naisena, siis 1997. aastal nähti lahutatud naist ühiskonnas pigem kannatajana. Praegusel ajal ehk 2012. aastal nähakse lahutatud naist nii ebaõnnestunud naisena, kannatajana kui ka kangelannana. Nendest domineerivaim on praegu kangelanna kujutis. Praegune ühiskond pooldab indiviidi õnnetunnet ja eneseleidmise vajadust. See viitab individualistliku mudeli levikule ja näitab, et ühiskond on lahutuste suhtes pigem toetav.

Muutuv ühiskond ja uued väärtused kalduvad üha enam aktsepteerima indiviidide lahku minemist ning sellised muutused kanduvad üle ka vanemaealistele. Üha enam hakkab lahutusstatistikat mõjutama vanemaealiste abielulahutused, mis on aastate jooksul kasvava trendiga. Selline statistikamuutus tuleneb vanemaealiste üha suuremast osakaalust kogu rahvastikust. Kuigi aja jooksul on muutunud inimeste hoiakud ja põhjused, mis viivad lahutusele, siis lahutus muudab endiselt indiviide, võrreldes abielus inimestega, haavatavamaks.

1.2 Lahutusotsuse mõjutajaid

Eesti Statistikaameti andmetel on Eestis igal aastal sõlmitavate abielude arv alates 2000. aastast jäänud vahemikku neli kuni viis abielu 1000 elaniku kohta. 2000. aastast kuni 2007. aastani tõusis abielusõlmijate hulk ja pärast seda abielusõlmijate hulk langes järsult kuni aastani 2010, mil oli ka praeguse sajandi Eesti madalaim abielu sõlmimiste hulk. Pärast 2010. aastat on abiellumiste arv olnud 8 aastat pigem kasvavas trendis, kuid mõnel aastal pisut langenud (vt Joonis 1).



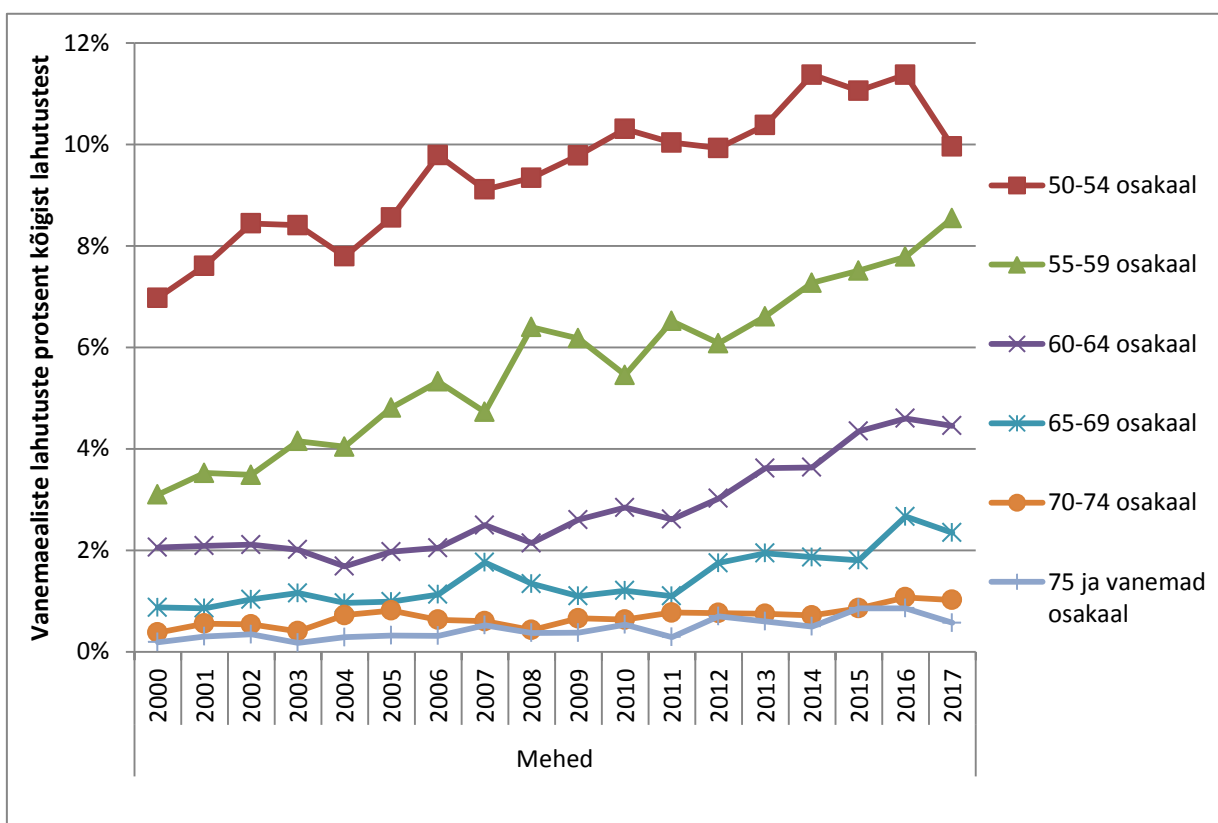
Joonis 1. Abielulahutused ja abielud 1000 elaniku kohta Eestis (Allikas: Statistikaameti andmebaas RV 047)

Registreeritud lahutuste arv 1000 elaniku kohta on olnud väga pikalt langevas trendis (Joonis 1). Alates 2000. aastast kuni 2010. aastani on langenud lahutajate arv kolmelt lahutajalt peaaegu kahe ja poole lahutajani 1000 elaniku kohta. Alates aastast 2010 on abielulahutused olnud kasvava trendiga sarnaselt abielu sõlmimistega. 2017. aastal jõudis lahutajate arv kahe ja poole lahutuseni 1000 elaniku kohta.

Kuigi lahutuste kordaja on viimase seitsme aasta jooksul olnud kasvav, on oluline teada kui suure osa sellest moodustavad vanemaealised. Paljudes uuringutes käsitletakse vanemaealisi

alates 50. eluaastast (Bowen ja Jensen, 2017; Brown ja Lin, 2012), kuid on ka uuringuid, kus vanemaealiste all käsitletakse 45-aastaseid (Lin ja Brown, 2012) ja 40-aastaseid (Montenegro, 2004) ning osad uuringud keskenduvad vanemaealiste uurimisel üle 63-aastastele (Lin, Brown ja Hammersmith, 2017). Lisaks suuremale haavatusale vanas eas, seisneb nooremate ja vanemaealiste lahutuste erinevus ka laste ülalpidamise kohustuse ulatuses. Kuna Statistikaameti andmetel oli 2016. aastal keskmine laste saamise vanus 30 eluaastat, siis 50. eluaastaks on lapsed täisealised ja ei vaja eelduste kohaselt enam nii suurt vanemate poolset tuge. Seepärast on antud töös vaatluse all vähemalt 50-aastased ja vanemad.

Selleks, et välja selgitada, kui palju kõigist lahutajatest moodustavad 50-aastased ja vanemad, on järgnevalt Statistikaameti andmete põhjal välja toodud vanemaealiste osakaalud kogu lahutajate arvust (vaata joonis 2). Vanusegrupid on omavahel jaotatud kuue vanusegrupi vahel ja nelja eluaasta kaupa.

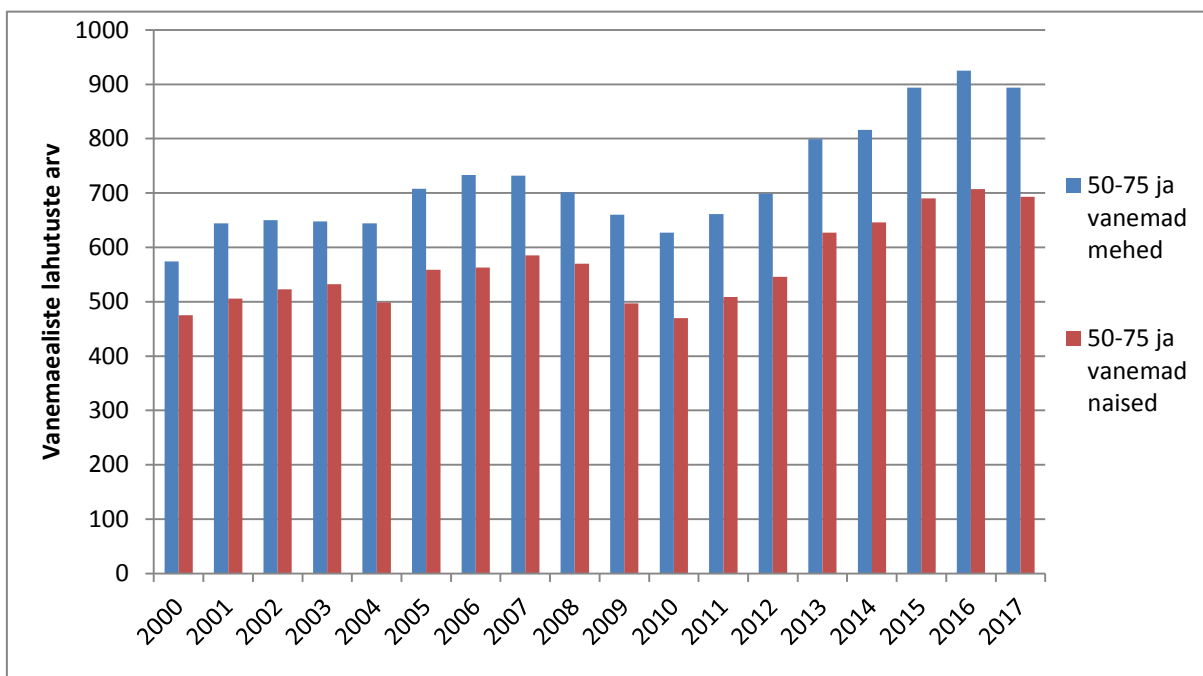


Joonis 2. Vähemalt 50-aastaste meeste abielulahutuste osakaalud kõigist abielulahutustest (Allikas: Statistikaameti andmebaas RV301)

Jooniselt 2 on näha, et kõigi vanemaealiste vanusegruppide puhul on võrreldes 2000. aastate algusega toimunud osakaalude tõus. Kõige kõrgema osatähtsuse kõigi vanemaealiste lahutuste

arvust moodustab 50-54-aastaste vanusegrupp. Võrreldes aastaga 2000 on 2015. aastaks selle grupi osakaal tõusnud peaaegu viie protsendipunkti võrra. 2014 kuni 2016 oli vanemaealiste (vanus 50-54 a.) lahutamiste osakaal kõige suurem, moodustades üle 11% kõigist lahutajatest. 2017. aastal selle grupi osakaal langes 10%-ni. Samas 55-59 aastaste grupi puhul on 2017. aastal näha ligi 1% kasvu. See vanusegrupp on kõige kiirema kasvuga, võrreldes noorema vanusegrupiga (50-54) ja vanemate vanusegruppidega (60 ja vanemad). Kui 2010. aastal moodustas antud vanusegrupp vaid 3% lahutanute koguarvust, siis 2017. aastal oli selle grupi osakaal tõusnud juba üle 9%. 60-64 ja 65-69 aastaste vanusegruppides on sarnaselt teistele näha osakaalu tõusu, kuid nende tõusud on aeglasemad kui noorematel vanusegruppidel.

Vaadates meeste lahutusi joonisel 2, saab järeldada, et Eestis on vanemaealiste abielulahutuste osatähtsused kasvava trendiga. Alla 60-aastaste grupid on suurema osatähtsusega, kuid kiire kasvav trend on peaaegu kõigis vanusegruppides. Kokku moodustas 2017. aastal vanemaealiste meeste abielulahutuste arv 26% kõigist abielulahutamistest. Vanemaealiste naiste lahutuste arvud on pisut madalamad, moodustades Statistikaameti andmetel 2017. aastal 21% kõigist lahutustest. Järgmisena on joonisel 3 toodud vanemaealiste meeste ja naiste lahutuste arvud alates 2000. aastast.

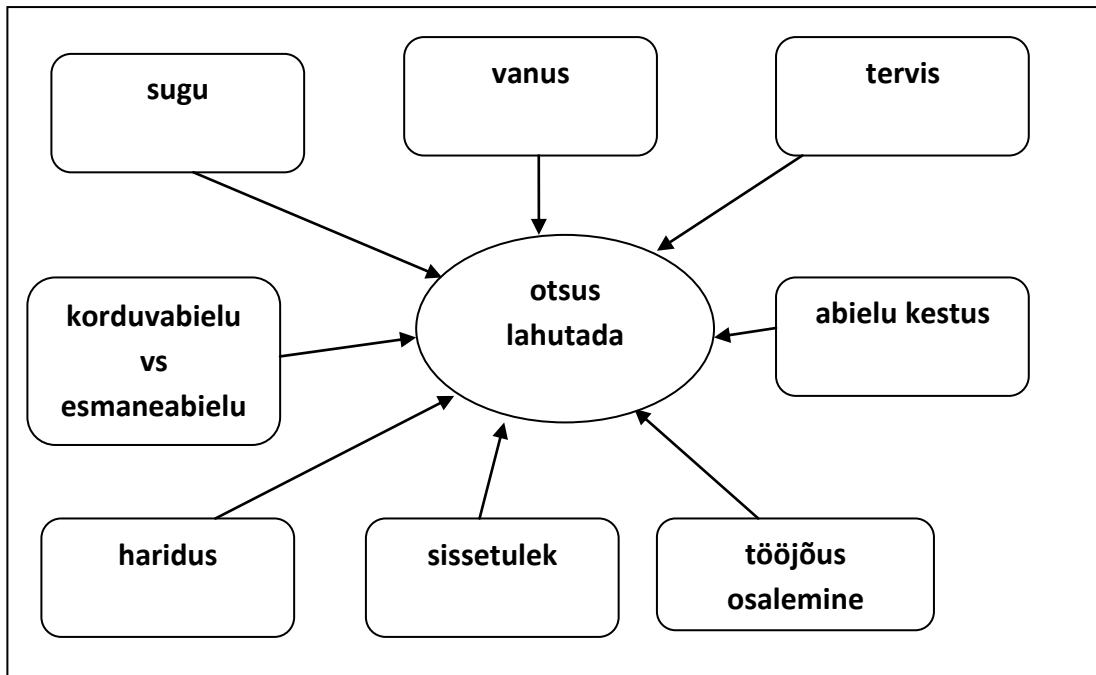


Joonis 3. Vanemaealiste meeste ja naiste lahutuste arvud 2000. kuni 2017. aastal. (Allikas: Statistikaameti andmebaas RV301)

Jooniselt 3 on näha, et igal aastal lahutab rohkem vanemaealisi mehi kui naisi. Võrreldes 2000. aastaga, on lahutavate vanemaealiste meeste arv 2017. aastaks suurenenud ligi 300 lahutanud indiviidi võrra. Alates 2010. aastast on lahutavate meeste arvu puhul näha kiiret kasvu lahutajate arvus. Lahutavate naiste arv on võrreldes 2000. aastaga samuti 2017. aastaks suurenenud, seda ligi 200 lahutuse võrra. Vanemaealiste naiste lahutuste arvu puhul on samuti näha kiiret kasvu alates 2010. aastast.

Kui ühiskonnas ümberringi paljud inimesed lahutavad, nii noored kui ka vanad, siis muutub abielulahutamine kergemini aktsepteeritavaks indiviidide jaoks. Muutuv ühiskond, kus kesksel kohal on indiviid ise ja tema vajadused, muudab pikaajalised abielud üha haruldasemaks. Üha vähem jäädakse leseks ja vanas eas abielu lahutamise trend kasvab. Põhjuseid, miks inimesed vanas eas otsustavad oma abielu lahutada võib olla mitmeid, kuid paljudest uuringutest on selgunud, et teatud taustategurid võivad avaldada mõju vanemaealiste abielulahutustele (Brown ja Lin, 2012; Lin, Brown ja Hammersmith, 2017; Bowen ja Jennsen, 2017; Wang ja Amato, 2000).

Lisaks ühiskonna hoiakutele, mis mõjutavad indiviidide otsuseid, on oluline mõju ka individuaalsetel teguritel. Demograafilistest teguritest võivad mõjutajateks olla faktorid nagu sugu, kus ühe sugupoole esindajad on lahutamisaltimad. Samuti võib oluliseks osutada vanus, kus teatavas vanuses inimesed aktsepteerivad lahutust paremini. Lisaks võivad mõju avaldada ka indiviidi väärtused, enesega toimetulek/rahulolu, emotsionaalsus, ja isikuomadused. Teisena avaldab abielukäitumisele mõju abielu eellugu (*marital biography*), siinjuures võivad olulise mõjuga olla esmase ja korduvabielu erisused, lisaks abielu kestus. Viimasena avaldavad inimese käitumisele mõju sotsiaalmajanduslikud tegurid nagu haridustase, töötamine, sissetulek (Brown ja Lin, 2012). Täpsem ülevaade erinevatest võimalikest teguritest, mis võivad olla olulise mõjuga lahutuse otsustamisele, on toodud joonisel 4.



Joonis 4. Vanemaealiste lahutamist mõjutavad individuaalsed tegurid (Allikas: Brown ja Lin, 2012; Wade ja Pevalin, 2004; Lin, Brown ja Hammersmith, 2017; Stepler, 2015; Monahan, 1959. Autori koostatud)

Soo analüüsimise teeb keeruliseks, et statistikat uurides satuvad mõlemad osapooled valimisse ja seepärast ei selgu, kumb osapool on avaldanud soovi lahutada. Brown ja Lin (2012) leidsid, et lahutuste määradel naiste ja meeste vahel ei ole suurt erinevust. Siinjuures võivad oluliseks osutada hoopis teised tegurid ja nende omavaheline koosmõju soo teguriga. Näiteks on hariduse puhul leitud, et kõrgharidusega mehed lahutavad väiksema tõenäosusega (Rootalu, 2018).

Brown ja Lin (2012) jõudsid oma töös tulemusele, et lahutuse risk alaneb vanuse tõustes. Nad leidsid oma uuringus, et vanemaealiste nooremate vanusegruppide, 50-64 aastaste, lahutusemäär oli peaaegu kolm korda suurem kui üle 65-aastaste. See võib olla seotud asjaoluga, et vanemaks saades halveneb tervis ja üksi on keerulisem hakkama saada. Samuti vanuse tõustes väheneb võimalus leida endale uus partner ja sellepärast inimesed ei julge oma rahulolematut abielu lahutada.

Vähesed uuringud on abielulahutamise puhul uurinud, kas halva tervisega inimesega kalduvad rohkem lahutama. Pigem on keskendatud tervise mõjule pärast lahutust, kus on leitud, et inimese tervis halveneb pärast lahutust (Amato, 2010). Tervise uurimisega enne abielulahutust on aga tegelema Wade ja Pevalin (2004), kus nende uuringus selgus, et need inimesed, kes otsustasid oma abielu lahutada, olid eelnevalt kogenud depressiooni ja olid ka kehvema tervisega. Halvem tervis ja depressiooni esinemine võivad tuleneda pidevast tülitsemisest abielupaari vahel, millega kaasnevad stress ja pinged. Amato (2000) leidis varasemate uuringute põhjal, et paljud emad, kes

oma abielu lahutasid, olid samuti eelnevalt kogenud stressi. Kirjandusele tuginedes saab väita, et abielulahutamise otsust kehvem tervis ei mõjuta, kuid inividid, kes otsustavad oma abielu lahutada, võivad eelnevalt kogetud stressi tõttu olla kehvema tervisega.

Paljudes uuringutes on leitud, et kordusabielud lagunevad suurema tõenäosusega kui esimesed abielud (Brown ja Lin, 2012; Stepler, 2015), samuti on leitud, et teistkordsed abielud kestavad vähem aega (Monahan, 1959). Stepleri (2015) vanemaealiste uuringus oli teist korda lahutanute lahutamismäär kaks korda suurem, võrreldes nendega, kes lahutasid esimest korda. Browni ja Lini (2012) uuringust selgus, et esimese abielu lahutamise tõenäosus on kolm korda madalam kui kordusabielu puhul. Paljud üle viiekümneaastased inimesed on tõenäoliselt juba varasemalt olnud abielus ja seejärel lahutanud. Järelikult kõrges eas lahutades on nende puhul tegemist juba vähemalt teise abielu lahutamisega.

Teistkordsete abielude suurema lahutuste arvu tõenäosuseks on peetud asjaolu, et varasemalt lahutanutel on suurem valmisolek abielu uuesti lahutada kui esimest korda abielus olevatel inivididel (Brown ja Lin, 2012). Suurem valmisolek võib tähendada seda, et teatakse, mis abielulahutusega kaasneb ja see ei hirmuta. Näiteks elu ümberkorraldused ja vara jagamine on juba varasemalt läbikogetud. Samuti teistkordsel abielusõlmimisel ollakse rohkem teadlik, et abielu ei pruugi igavesti kestma jääda ja seepärast on lahutus lihtsam. Põhjuseks võib olla ka kogemus, et pärast lahutust on võimalik leida endale uus kaaslane. Seepärast võib järeldada, et teistkordselt abiellunud ei ole nii suurt hirmu abielu lahutuse ees.

Abielu kestuse koha pealt on teadlased leidnud, et abieluaastate tõustes väheneb tõenäosus lahku minna (Brown ja Lin, 2012; Monahan, 1959). Browni ja Lini (2012) uuringust selgus, et üle 50-aastaste seas lahutavad kõige enam 0-9 aastat koos olnud inividid ja 20-29 aastat koos olnud paaride lahutamise tõenäosus on juba poole väiksem. Siinjuures võib tegemist olla seosega, kus vanemad inimesed on jõudnud juba mitu korda abielus olla.

Hariduse mõju hindamisel selgus, et kõrgema haridusega vanemaealised jäävad tõenäolisemalt abiellu edasi (Lin, Brown ja Hammersmith, 2017). Sarnane tulemus selgus ka Amato (2010) uuringust, kuid tema analüüs keskendus alla 55-aastastele inivididele. Ka Eesti andmete puhul selgus, et kõrgema haridusega inimesed lahutavad väiksema tõenäosusega (Rootalu, 2010). Browni ja Lini (2012) uuringust selgus, et kõige enam lahutavad madalama kui keskharidusega inimesed ja kõige vähem lahutavad vähemalt bakalaureusekraadi omandanud inimesed. Kõrgharidusega paarid puutuvad vähem kokku majanduslike raskustega, mis võivad tekitada

paaride vahel stressi ning tuua kaasa eriarvamusi raha jaotamise üle, samuti pingeid ja ärritumisi (Amato, 1996). Kuigi Amato uuringus on peetud silmas nooremaid abielus indiviide, saab need eeldused üle kanda ka vanemaealistele indiviididele. Sissetuleku puhul võivad siin olla erisused, kus vanemaealised on juba varasel pensionil ja nende sissetulek on oluliselt väiksem. Meeste ja naiste eraldi analüüsimisel selgus, et meeste kõrgem haridus vähendab tõenäosust, et abielupaar lahutab, samal ajal kui naiste kõrgem haridus ei olnud olulise mõjuga (Rootalu, 2010).

Brown ja Lin (2012) leidsid oma uuringus, et sotsiaal-majandusliku staatuse lõikes oli kõige kõrgem lahutajate määr töötute seas. Oluliselt madalam lahutuste kordaja oli nii täiskohaga töötajate kui poole kohaga töötajate seas. Tööjõus osalemine on tugevalt seotud sissetuleku teenimisega, kus suurem sissetulek võib tagada vähem stressi leibkonnas, kuid samal ajal suunata ka lahutuseni, kuna individ saab iseseisvalt hakkama. Lisaks on leitud (Amato, 2010), et kui varasemalt arvati, et naise töötamine ja sissetuleku teenimine mõjutavad abielulahutuse potentsiaali, siis uuemad uuringud näitavad mõlemapoolseid suundasid. Amato tõi oma artiklis välja, et naise töötamine ja sissetuleku teenimine muudavad lahutusotsuse lihtsamaks, kui tegemist on õnnetu abieluga. Samas õnneliku abielu puhul ei ole täheldatud naiste töötamise ja sissetuleku teenimisega riski lahutada.

Sissetulekute mõju hindamisel Brown ja Lini (2012) uuringus suuri erinevusi ei täheldatud. Enim lahutasid pigem keskmise sissetulekuga inimesed. Madalam lahutuse määr paistis silma nii kõige vähem teenivate kui ka kõige rohkem teenivate indiviidide puhul.

Lisaks ülaltoodud taustateguritele võib lahutusele avaldada mõju veel laste olemasolu (Montenegro, 2004; Amato, 2000; Amato, 2010). Siinjuures on oluline silmas pidada lahutajate vanust. 40-aastaselt paaril võib olla veel alaealisi lapsi, kes vajavad igapäevast hoolt ja toetust. Uuringutest on selgunud, et laste puhul lükkavad paarid abielulahutust edasi (Montenegro, 2004). Kuid antud töös keskendutakse üle 50-aastastele paaridele ja nende lapsed on tõenäoliselt juba täisealised ja saavad iseseisvalt hakkama. Seepärast ei ole antud töös nende mõju hinnatud. Samas vanemaealiste lahutamisel on leitud, et lapsed on olulised sotsiaalse toe olemasolul (Bowen ja Jennsen, 2007).

Abielulahutuse taustategurite mõju Eestis on oma magistritöös käsitlenud Kristel Tammik (2014). Oma töös tugineb ta lahutusosalasele seadusandlusele, statistikale ja erinevatele kohtutoimikutele perioodil 1921-1936. Tema uuringust selgus, et enim lahutati pärast kahe kuni neljateistkümnepäevase aasta pikkust abielu ja lahutajate keskmine vanus jäi vahemikku 33-38 aastat.

Meeste vanus lahutamisel oli kõrgem kui naiste oma, mis tuleneb sellest, et 55% naisi oli abielus endast vanemasse vanusegruppi kuuluva mehega.

Oluline on märkida, et aja jooksul võivad ühiskonnas lahutuste põhjused muutuda ning lisaks ajalise teguri mõjule on erinevused lahutuste põhjustes ka riigiti. Lahutusotsuse tegemisel võivad paljud erinevad tegurid avaldada mõju. Erinevate uuringute põhjal on leitud, et vanuse tõustes lahutamise tõenäosus väheneb. Samuti kõrghariduse omamine ja töötamine vähendavad lahutuste arvu. Lisaks on leitud, et eelnev abielukäitumine on oluliseks mõjuteguriks, kus kordusabielud ja lühikest aega kestnud abielud lagunevad suurema tõenäosusega. Oluline on teada, mis tegurid võivad saada lahutuse otsusel määravaks, selleks et ühiskond oskaks neid tegureid vältida ja ette näha. Hilises eas lahutuse vältimine on oluline, et vanemaealised ei satuks majanduslikesse raskustesse.

1.3 Üksikindiviidide toimetulek

Oluline on uurida erinevaid tegureid, mis võivad saada mõjutajateks lahutusotsuse tegemisel, kuid ka hilisem toimetulek vanemaealiste seas on märkimisväärse tähtsusega. Lisaks lahutatud indiviididele on täheldatud, et ka lesed ja varasemalt mitte abielus olnute toimetulek on raskem kui abielus indiviididel (Brown ja Lin, 2012). Varasemate uuringute puhul, kus on käsitletud perekonnaseisusid, on täheldatud, et sagedamini on omavahel võrreldavad neli kategooriat: abielus inimesed, mitte kunagi abielus olnud, lahutatud ja lesed. Mõnede uuringute puhul on käsitletud ka viiendat kategooriat: kooselavad (Naess, Blekesaune ja Jakobsson, 2015).

Lisaks sellele, et paljud taustategurid mõjutavad inimeste lahkuminekut või kokku jäämist, mõjutavad nad ka hilisemat toimetulekut pärast lahutamist. Bowen ja Jennsen (2017) toovad oma artiklis välja, et abielulahutuse tagajärjed on seotud nelja faktoriga:

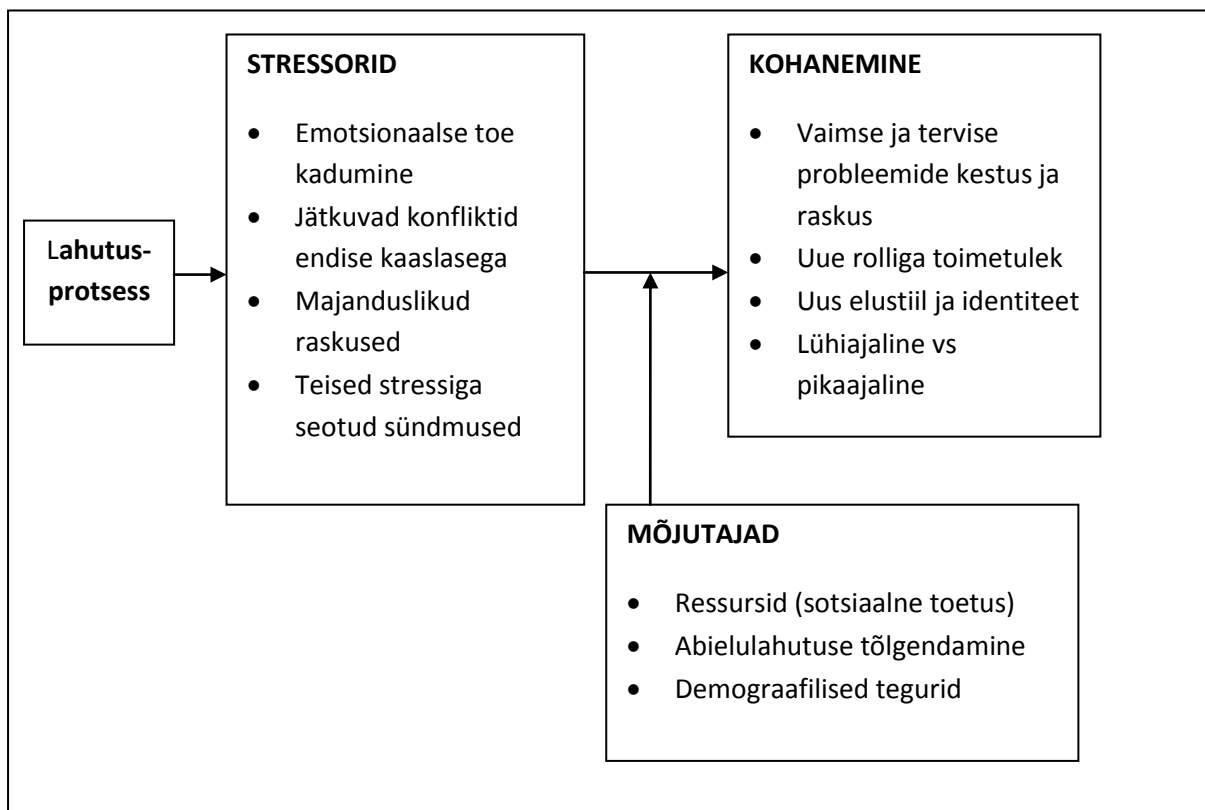
- a) Olukord (*situation*) – lahutuse olemus, ajastus, lahutuse algataja;
- b) Sotsiaalne olemus (*social construction*) – demograafilised ja personaalsed isikuomadused (sugu, tervis), psühholoogilised omadused (isiklikud väärtused, enesega hakkama saamine);
- c) Ressursid (*resources*) – sotsiaalse toetuse olemasolu pärast lahutust (perekond, sõbrad) ja professionaalne abi;

- d) Hakkamasaamine (*coping*) – indiviidi suhtumine lahutusse ja strateegia abielulahutusega toime tulemiseks. Abi otsimine.

Selline faktorite komplekt vastab Schlossbergi ülemineku teooriale, mis väidab, et indiviidi võimet aja jooksul toime tulla elu muutustega mõjutavad olukord (*situation*), inimene ise (*self*), toetus (*support*) ja strateegia (*strategy*). Tulenevalt ingliskeelsetest tähendustest tuntakse seda teooriat kui 4-S'i teooria (Bowen ja Jennsen, 2017).

Tulenevalt 4-S'i teooriale moodustasid Bowen ja Jennsen (2017) indiviide kirjeldava andmete kogu. Nende mudelis moodustas eluga rahulolu sõltuva muutuja. Sõltumatuteks muutujateks valisid nad nii enne kui pärast lahutust toimunud sündmusi, toetudes Sclossbergi teooriale. Oma mudelisse valisid nad järgmised tegurid: olukorra puhul (lahutatud rohkem kui üks kord; kes küsis lahutust; laste vanused lahutamisel; teised olulised elusündmused samaaegselt; stress, surve), sotsiaalne olemus puhul (sugu, haridus, sissetulek, hirmud tulevaste suhete ees, tervis), võimalike ressursside või toetuse korral (religiooni toetus ja pere toetus, uuesti abiellumine/uue elukaaslase leidmine) ja strateegia puhul (abielulahutuse "õigeks" otsuseks pidamine, erinevate toimetulekute strateegiate rakendamine).

Lisaks Sclossbergi teooria rakendamisele on Amato (2000) leidnud, et paljud autorid keskenduvad lahutamise uurimisel stressi teooriatele. Amato on oma uuringus loonud ühtse lahutuse stressiga toimetuleku mudeli (*general divorce-stress-adjustment*), mis kombineerib erinevate teooriate osasid (vaata joonis 5). Mudel on põhimõttelt sarnane Sclossbergi omale, kus esmalt käsitletakse olukorda, seejärel mõjutegureid ja siis lõpptulemust, mis näitab kuidas inimene pärast lahutust hakkama saab.



Joonis 5. Lahutusega toimetuleku mudel (Allikas: Amato, 2000 ja autori kohandused)

Amato jaoks algab lahutuse protsess ajal, mil paar elab veel koos ja kestab pärast ametlikku lahutust veel edasi. Stressorid esinevad sellisel juhul nii enne lahutust ja kestavad edasi ka pärast lahutust. Emotsionaalse toe kadumise puhul olla tegemist nii partneri enda kaotusega kui ka partneri sõprade/sugulastest ilma jäämisega. Majanduslike raskuste näol on tegemist asjaoluga, et väheneb sissetulek ja lahutanuid ohustab vaesusrisk.

Mõjutajate puhul on ressursside all olulised lapsed ja sõbrad, kes aitavad lahutusest üle saada. Abielulahutuse tõlgendamise puhul on oluline, kumb paariline küsis lahutust, samuti on siinjuures oluline, kas indiviid on varem olnud abielus või oli tegemist esmase abieluga. Uuringud on näidanud, et see paariline, kes algatas lahutuse, tuleb lahutusega paremini toime, kuna ta on eelnevalt juba suhtes olles hakanud kaugenema oma paarilisest (Amato, 2000). Demograafiliste tegurite puhul võivad olulist mõju avaldada inimese vanus ja sugu.

Kohanemise koha pealt on kirjanduses leitud, et abielu lahutamise tagajärjel halveneb indiviidide tervis (Amato, 2010). Eluga toimetulekul võib olulist rolli osutada uue paarilise leidmine, kus mitmed autorid on leidnud, et uus suhe aitab kõige paremini vanast üle saada (Bowen ja Jennsen, 2007; Wang ja Amato, 2010). Uuesti abiellumine pakub usaldusväärset partnerit ja tuge, kuid ka majandusliku turvalisuse suurenemist. Siinjuures on oluline aspekt ka ajalisel mõõtel. Erinevad

tegurid, mis indiviidi elukvaliteeti mõjutavad, võivad aja jooksul muutuda kas paremuse või halvemuse poole. Näiteks ajutine töökoha kaotus võib alguses indiviidile tugevat negatiivset mõju avaldada, kuid hiljem uue ja parema töökoha leidmine mõjutab positiivselt.

Eesti andmete põhjal selgus Triin Spitz (2013) magistriltööst, et vanematele inimestele on nende enda perekond, abikaasa, lapsed ja sugulased peamiseks kontaktisikuteks ning nendelt saadakse kõige enam nii praktilist kui emotsionaalset toetust. Abikaasat on selles võrgustikus peetud isegi kõige olulisemaks inimeseks eaka jaoks, kuna abikaasad saavad teineteisele pakkuda nii emotsionaalset kui ka praktilist toetust. Järelikult abikaasa kõrvalt kadumine mõjutab vanemaealist oluliselt. Lisaks abikaasa kaotusele võib lahutus kaasa tuua ka abikaasa sugulaste ja sõprade kaotuse. Spitz (2013) uuringust selgus, et vanemaealistel on oma perekonna kõrval olulisel kohal ka abikaasa perekond. Ta lõi oma töös välja näite, kus isegi abikaasa suremise korral jääda suhtlema tema sugulastega. Kuna abielus ühe kaasa varem suremine on loomulik, siis ei kaasne sellega lähedaste kaotamist, kuid abielulahutusega võib kaasneda negatiivne hoiak ja seepärast võivad endise kaaslase sugulastega suhted katkeda.

Varasemad uuringud on näidanud, et pärast lahutust otsivad lapsevanemad emotsionaalset tuge oma lastelt. Hammond ja Muller (1992) on täheldanud, et naised otsivad taolist tuge rohkem kui mehed. Laste vanus on siin määrav, kuna vanemad lapsed suudavad paremini pakkuda lapsevanemale emotsionaalset tuge. Montenegro (2004) uuringust selgus, et 50% naisi vastas, et nende lapsed olid lahutuse suhtes toetavad, samal ajal kui vaid 22% mehi vastas, et lapsed oli lahutuse suhtes toetavad. Samuti on leitud, et naised, kellel on üle 18-aastased lapsed, on oma eluga pärast lahutust rohkem rahul (Boweni ja Jennsen, 2007). Eestis tehtud uuringutest toob Triin Spitz (2013) oma magistriltöö põhjal välja, et vanemaealiste suhteid lastega iseloomustab eelkõige emotsionaalne seotus. Vanemaealistele on oluline teadmine, et vajadusel saavad nad oma lastelt emotsionaalset, kuid ka füüsilist abi. Ennekõike soovivad vanemaealised kas ise hakkama saada või abikaasa abiga ja alles seejärel pöördutakse laste poole.

Lisaks laste olulisusele raskel ajal toime tulla on olulisel kohal ka eakate jaoks nende sõbrad. Sarnaselt lastele, pakuvad ka sõbrad nii emotsionaalset tuge kui ka füüsilist abi. Spitz (2013) töös toodi välja, et sõprade eelis laste ees on, et kuulutakse samasse generatsiooni. See tähendab inimesed mõistavad teineteist paremini ja nende arusaamad kattuvad rohkem kui eri generatsioonide inimeste puhul. Samuti õdede ja vendade puhul on teineteise mõistmine parem. Mida vanemas eas abielu lahutada, seda väiksem võib olla lahutaja sõprusringkond, kuna

vanemas eas inimeste tervis halveneb ja lähedased inimesed surevad. Spitzzi tööst selgus, et hilises eas on väga raske tugevaid sõprussidemeid luua.

Naess, Blekesaune ja Jakobsson (2015) leidsid Norra andmete põhjal, et inimesed, kes elavad kellegagi koos, on õnnelikumad ja oma eluga rohkem rahul kui need, kellel ei ole partnerit. Eraldi elavate indiviidide puhul on leitud, et kõige vähem eluga rahuolevad on lahutatud ja seejärel varasemalt mitte kunagi abielus olnud. Leskede puhul on täheldatud, et nende eluga rahuolu erineb kõige vähem abielus olevate inimeste omast. Norralaste longituudne uuring näitas aga vähest erinevust eluga rahulolule, kolme eraldi elava indiviidi võrdluses, kus veidi suurem erinevus paistis silma leskede ja varasemalt mitte kunagi abielus olnute vahel.

Montenegro (2004) leidis, et vanemaealiste toimetulekul pärast lahutust on oluline roll ka vanusel. 60- ja 70-aastased lahutajad olid eluga pärast lahutust kõige enam rahul. Nad nautisid asjade tegemist iseenda jaoks ja nad hindasid, et neil oli enda identiteet. Samas täheldati, et nad tundsid puudust asjade tegemisest kellegagi koos. 40-aastastel lahutajatel oli suurimaks mureks finantsiline hakkamasaamine. Kõige raskem oli lahutamine 50-aastastele, sest erinevalt noorematest ei uskunud nad, et enam kellegi uue enda kõrvale leiavad. Endast vanematega võrreldes on 50-aastased tuleviku suhtes rohkem mures, elades üle samal ajal ka keskeakriisi.

Eluga rahulolu on tugevalt seotud ka majandusliku heaoluga, sest rahaliselt paremini toime-tulevad inimesed on õnnelikumad ja seeläbi ka suhte loomisel atraktiivsemad (Naess, Blekesaune ja Jakobsson, 2015).

1.3.1 Majanduslik toimetulek

Wang ja Amato (2000) leidsid oma uuringus, et paljud abielulahutanud kogesid sissetuleku vähenemist pärast lahutust. Lin, Browni ja Hammersmithi (2017) uuringust eraldi- ja kooselavate indiviidide vaesusriskide võrdlemisel selgus, et üksikute inimeste vaesusrisk on ligi neli kordne kõrgem kui kooselavatel indiviididel. Kõige suurem tõenäosus kogeda vaesusriski on mitte kunagi abielus olnutel, seejärel lahutanud indiviididel ja üksinda elavatest indiviididest on majanduslikult kõige lihtsam leskedel. Elu-tsükli mudel eeldab, et kooselavad paarid suurendavad oma säästusid vanaduspõlveks. Kuigi abikaasa surm võib tulla ootamatult, siis elu-tsükli mudel eeldab, et indiviid on rahaliselt rohkem selleks valmis kui lahutuseks (Willmoth ja Koso, 2002).

Tuginedes elutsükli mudelile, teab indiviid teatuid elumuutusi oodata ja saab eelnevalt oma tarbimist vähendada ja sääste suurendada, et muutustega toime tulla (Willmoth ja Koso, 2002). Sellest tulenevalt saab järeldada, et abielus indiviid on leseks jäämisest teadlik ja rohkem majanduslikult kindlustatud, kuna see on loomulik eluprotsess. Samas toovad Wilmoth ja Koso (2002) välja, et indiviid võib oma säästudest ilma jääda, kui abikaasa eelnevalt enne surma haigestub ja vajab pikaajalist ravi. See asetaks lesed võrreldes lahutanute ja varasemalt mitte abielus olnute ees majanduslikult raskemasse seisu.

Lin, Browni ja Hammersmith (2017) toovad oma uuringus välja, et lahutatud indiviidide uuesti abiellumine võib tagada neile suuremad sissetulekud, kuid erinevalt nendest, kes on terve elu koos elanud, on nad siiski kehvemas seisus. Kui pikalt koosolnutel on olnud aega koguda ühiselt vara, siis uuesti abiellunute kooselu periood jääb lühemaks. Uuesti abiellunud on samuti pidanud kogema lahutust, mis võib kaasa tuua finantsilised raskused ja varasemalt soetatud vara jagamise endise kaaslasega. Schröder-Butterfill ja Marinati (2006), toovad välja, et igal indiviidil on elu jooksul kogutud varad, nii füüsilised kui ka näiteks sotsiaalsed, ning varadest saadav kasu sõltub indiviidist ja tema oskustest muuta need sissetulekuks või muuks vajalikuks. Lahutamisel jäädakse suurest osast elu jooksul kogutud varast ilma.

Wang ja Amato (2000) uuringust selgus, et lahutamisel kogesid sissetuleku vähenemist enam naised kui mehed. McDonald ja Robb (2004) keskendusid vaesusriski uurimisel ainult naistele ja nemad leidsid, et üksinda elavate naiste puhul on kõige madalam sissetulek vanas eas lahutanutel või suhtest lahku läinutel. Lahutanud naised kalduvad sattuma vaesusesse eriti pensionile jäämisel. Autorid leidsid, et lahutatud ja suhtest lahku läinud naiste madal sissetulek on seotud ajaoluga, et naised peavad üldjuhul kodumajapidamise ja perekondlikud kohustused võtma enda peale. Selletõttu on nende tööstaaž katkendlik: osalise tööajaga või vahepealsete katkestamistega (lapsehoolduspuhkus), samuti võib töögraafikusse tulla ootamatuid koduseid kohustusi (lapse haigestumine). Naistel on katkestuste tõttu raskem karjääri teha ja seepärast on neil ka madalam sissetulek töötamise eas.

Kõige paremini tulid üksinda elavatest naistest toime need naised, kes ei olnud varasemalt abielus olnud ja naised, kes olid jäänud leseks. Varasemalt mitte abielus olnud naiste tööturul osalemine on rohkem sarnane meeste omale, kuid neil on väiksemad sissetulekud. Lesestunud naiste puhul on eeliseks, et nad saavad oma abikaasa surma puhul ühise vara endale ning lisaks saavad lesestunud indiviidid Ameerikas ka kõrgemat sotsiaalkindlustuse toetust abikaasa surma korral (Lin, Brown ja Hammersmith, 2017). Eestis sotsiaalkindlustuse summa ei suurene

lehestumise korral (sotsiaalkindlustusamet). Tulenevalt leskede suuremast varast ja mitte abielus naiste järjepidevamast tööturul osalemisest, on majanduslikult kõige raskemas seisus lahutatud naised. Lahutatud naiste suurem vaesusrisk selgus ka Lini, Browni ja Hammersmithi (2017) uuringust.

Hariduse mõju analüüsimisel selgus sotsiaalministeeriumi (2010) vanemaealiste uuringust, et töötavate vanemaealiste seas on ülekaalus kõrghariduse omandanud. Samuti on pensioniealiste töötajate seas enim neid, kellel on kõrgharidus. Selle põhjuseks on toodud, et kõrgharidusega inimestel on vanemas eas rohkem võimalusi töötamist jätkata, suundudes osajaga tööle. Samuti sarnaste teadmiste ja elukogemustega tööjõu nappus, mis hoiab kõrgharidusega vanemaealisi kauem tööturul.

Sotsiaalministeeriumi (2010) Eesti vanemaealiste uuringust selgus, et kõrgema haridusega inimesed hindavad oma toimetulekut paremaks kui madala haridusega inimesed. Montenegro (2004) leidis, et lahkuminemisel kaasneb paljudele töökoha kaotus. Pärast lahutust ei soovita enam koos elada ja üks paariline peab seetõttu elukohta vahetama. Elukoha vahetamisega kaasneb sageli vajadus töökohta vahetada ning kõrgema haridusega inimesed leiavad endale lihtsamini uue töökoha ja tulevad seepärast paremini toime lahutusega.

1.3.2 Tervis

Tervise poolest on täheldatud, et mitte abielus indiviididel on kehvem tervis, nii vaimse kui ka füüsilise tervise poolest (Amato, 2000; Lin, Brown ja Hammersmith, 2017; Wade ja Pevalin, 2004). Lahutatud inimeste puhul on täheldatud, et lahutusega kaasneb tihti stress ja emotsionaalne pinge, mis halvendavad inimese tervist. Abielus inimeste parem tervis tuleneb sellest, et suhtes tihti innustatakse teineteist tervislikumalt käituma. Vähene suitsetamine, tervislik toitumine ja regulaarselt arsti juures kontrollis käimine aitavad abielus inimestel tervist oluliselt edendada (Amato, 2010). Uuringute põhjal on selgunud, et üksinda elavatest indiviididest on kõige kehvem tervis lehestunud ja seejärel lahutanutel (Lin, Brown ja Hammersmith, 2017; Wade ja Pevalin, 2004). Varasemalt mitte kunagi abielus olnutel on täheldatud samaväärseid tervisenäitajaid kui abielus indiviididel (Wade ja Pevalin, 2004) ja neil on ka üksinda elavatest indiviididest kõige parem tervis (Lin, Brown ja Hammersmith, 2017).

Soo analüüsimisel selgus, et lahutuse negatiivne mõju vaimsele tervisele on meestele tugevam kui naistele (Amato, 2010). Lisaks on leitud, et lesestumine on meestele raskem kui naistele (Naess, Blekesaune ja Jakobsson, 2015). Chipperfield ja Havens (2001) on selle põhjuseks välja toonud, et tihti võib suhtes olla mehe jaoks ainus lähedane usaldusisik tema abikaasa, samal ajal kui naistel on ulatuslikum suhtlusvõrgustik. Samuti on täheldatud, et lähisugulastega suheldes on naised tavaliselt võtmeisikuteks ning mehe üksinda jäädes võib suhtlus katkeda. Sooliste erinevuste puhul on täheldatud veel, et naised otsivad meestest tõenäolisemalt pärast lahutust toetust oma sõpradelt ja lastelt (Bowen ja Jensen, 2007). Lisaks on leitud, et uuesti abielluvad suurema tõenäosusega mehed kui naised (Brown ja Lin, 2012). Pärast lahutust uuesti kohtingutel käima hakkamises on samuti mehed innukamad (Montenegro, 2004). Kuna uus suhe aitab kõige paremini vanast üle saada, siis pikaajaliselt lahutamiseiga toimetulekul võivad mehed olla edukamad kui naised. Abielus olevate indiviidide puhul täheldati, et positiivne efekt tervisele on meestele suurem, kuna naised suunavad mehi tervislikke eluviise valima (Amato, 2000).

Tervise halvenemine või parenemine on seotud ka indiviidi eelneva seisundiga enne abielulahutust. Kui indiviid kogenes eelnevalt stressi ja depressiooni, siis pärast lahutust võib tema tervis muutuda hoopis paremaks (Wade ja Pevalin 2004). Vanuse puhul on täheldatud, et mehed kogevad lesestumist vanemas eas kui naised, mis tähendab, et leskedel meestel on kehvem tervis (Naess, Blekesaune ja Jakobsson, 2015).

See kuidas lahutus indiviide mõjutab sõltub sellest, millised on indiviidi isiklikud omadused ning samuti see, kuidas indiviid on ennast kindlustanud võimalikeks muutusteks elu jooksul. Kuna vanemaealistel on kehv tervis ja seoses tööjõust kõrvale jäämisega madal sissetulek, siis need kaks tunnust on tugeva mõjuga indiviidi üldisele hakkamasaamisele. Sissetuleku poolest on leitud, et lahutusega kogetakse sissetuleku vähenemist ning samuti, et üksinda elavatel indiviididel on madalamad sissetulekud leibkonna kohta. Tervise puhul on leitud, et kooselavatel indiviididel on parem tervislik seisund kui üksinda elavatel indiviididel.

1.4 Probleemi seade

Käesoleva magistritöö eesmärk on välja selgitada, millised tegurid mõjutavad vanemaealiste toimetulekut nii majanduslikult kui ka tervise poolest ning kas toimetulek ja tervis erinevad perekonnaseisu lõikes. Seoses sellega on töös püstitatud järgmised uurimisküsimused:

1. Kuivõrd erineb vanemaealiste majanduslik toimetulek perekonnaseisu lõikes?

Varasemate uuringute põhjal on teada, et abielus indiviididel on parem toimetulek kui üksinda elavatel inimestel (Lin, Brown ja Hammersmith, 2017). Lahutuse tagajärjel indiviidi toimetulek halveneb (Wang ja Amato, 2000). Üksinda elavate indiviide puhul on kõige kehvemas seisus lesed, seejärel lahutatud ja neist kõige lihtsam on varasemalt mitte kunagi abielus olnutel (Lin, Brown ja Hammersmith, 2017). Soo lõikes on leitud, et lahutamise majanduslik negatiivne mõju on naistele suurem kui meestele (Wang ja Amato, 2000).

2. Kuivõrd erineb vanemaealiste üldine tervislik seisund perekonnaseisu lõikes?

Varasemate uuringute põhjal on teada, et abielus inimestel on parem tervis kui üksinda elavatel indiviididel (Amato, 2000). Üksinda elavate indiviide puhul on varasematest uuringutest leitud, et kõige parem tervis on mitte kunagi abielus olnutel, nendest veidi kehvem tervis on lahutanutel ja kõige kehvem tervise poolest on leskede seisund (Lin, Brown ja Hammersmith, 2017; Wade ja Pevalin, 2004). Soo puhul on leitud, et leseks jäämine ja lahutamine on meestele tervise poolest suurema negatiivse mõjuga kui naistele (Naess, Blekesaune ja Jakobsson, 2015).

2. ANDMED JA METOODIKA

2.1 Andmed

Käesolevas magistritöös kasutatakse SHARE (*Survey on health, ageing and retirement in Europe*) uuringu andmeid. SHARE on Euroopa longituudne uuring, mis keskendub vanemaealistele (50+) inimestele. Uuringusse on kaasatud 27 Euroopa riiki ja lisaks ka Iisrael. Uuringu raames on läbiviidud ligi 120 000 intervjuud, eesmärgiga uurida vanemaealiste tervist, sotsiaalmajanduslikku staatust ja pere ning sõprade võrgustikku (SHARE koduleht).

SHARE uuringu paneellained on toimunud alates 2004. aastast. Uuringud toimuvad 2-aastase vahega ja küsitlemist planeeritakse jätkata kuni aastani 2024 (SHARE-Eesti koduleht). SHARE meetoodika on kujundatud võrreldavana USA samalaadse uuringuga *Health and Retirement Survey* (HRS) ning Inglismaal läbiviidava *English Longitudinal Survey on Ageing* (ELSA) uuringuga (SHARE-Eesti koduleht). Vastajad on uuringusse valitud juhuvalikul ja eesmärk on läbi mitme laine uurida samu inimesi, et võimaldada longituudseid uuringuid. Igasse lainesse kaasatakse ka uusi inimesi, vastavalt sellele, kes on vahepeal jõudnud vanusesse viiskümmend eluaastat. Uued liikmed jäävad edaspidi sarnaselt varasematele, samuti igal järgneval lainel vastuseid andma.

Eesti lülitus SHARE uuringusse alles 2010. aastal ning alates 4. lainest. Eestis koordineerib uuringut Tallina Ülikooli Eesti demograafia keskus. Uuringu läbiviimisel tehakse koostööd Sotsiaalministeeriumi, Tervise Arengu Instituudi, erinevate instituutidega Tallina Ülikoolist, Tartu Ülikoolist ja Tallinna Tehnikaülikoolist (Statistikaameti koduleht). Praeguseks on Eesti osalenud kokku neljas laines. 4. laine toimus 2010-2011 aastatel, 5. laine toimus 2013 aastal, 6. laine 2014-2015 aastatel ja 7. laine 2016-2017 aastatel. Viimase laine andmed saavad kättesaadavaks 2019. aasta suvel ja nende andmete kogumise viis Eestis läbi Statistikaamet (SHARE-Eesti koduleht). Kuigi andmed võimaldavad longituudseid uuringuid, on igal lainel ka erinev vaatenurk. SHARE Eesti kodulehel on Luule Sakkeus välja toonud, et 4. laine keskendub vanemaealiste suhtevõrgustikele ja nende seostele. 5. laine keskendub materiaalsele ja sotsiaalsele ilmajätusele (sotsiaalne tõrjutus). 6. laine keskendub jälle sotsiaalsele tõrjutusele. SHARE uuringu Eesti kodulehel on toodud, et kogutud andmed kirjeldavad Eesti vanemaealiste inimeste toitumist, kehalist aktiivsust, ravimite tarvitamist, tervishoiu- ja sotsiaalteenuste kasutamist. Lisaks uuritakse, kuidas inimesed hindavad oma terviseseisundit, millised on vastajate ootused elule, rahulolu, majanduslik aktiivsus ja toimetulek (SHARE-Eesti koduleht).

Töös kasutatakse lisaks Eesti Statistikaameti andmeid. Statistikaamet on riigiasutus, mille põhiülesandeks on pakkuda usaldusväärset ja objektiivset statistikat Eesti kohta. Statistikaameti poolt kogutud informatsioon jaotatakse valdkondadesse (keskkond, majandus, rahvastik ja sotsiaalelu) ja avaldatakse statistika andmebaasis. Lisaks avaliku andmebaasi koostamisele, avaldab Statistikaamet ka ise kogutud info analüüsi pressiteadetega ja statistikaväljaannetega.

2.2 Valim

Käesolevas magistritöös on kasutatud SHARE andmeid 4. lainest (DOI: 610, 10.6103/SHARE.w4.610). Täpsemalt on SHARE uuringust kasutusel vaid Eesti riigi andmed. SHARE andmete kogumise rahastamist toetavate institutsioonide nimekiri on leitav SHARE kodulehelt ja SHARE-Eesti kodulehelt.

Magistritöös kasutatakse 4. laine andmeid, kuna selles laines on antud töö valimiks kõige rohkem indiviide. 4. laine andmed on kogutud 2011. aastal. Kuna antud töös ei käsitleta longituudset uuringut, siis ei ole ka vajadust liita erinevate lainete andmeid omavahel.

SHARE andmed on jagatud mooduliteks teemade kaupa, moodustades kokku 24 peamist moodulit. Antud töös kasutatakse andmeid vaid Eesti riigi kohta. Täpsemad moodulid, mida töös kasutatakse on järgnevad:

- Demograafilised andmed
- Füüsilise tervise andmed
- Tööturu ja pensionil oleku andmed
- Eluaseme andmed (leibkonna suurus)
- Tarbimise andmed (toimetulek)

Lisaks on üleüldisest indiviidi moodulist võetud vastaja vanus intervjuerimise hetkel. Kuigi SHARE uuring keskendub vaid vanemaealistele ehk indiviididel vanuses vähemalt 50 eluaastat, on 4. laine andmestikus toodud ka nooremate indiviidide kohta andmeid. See tuleneb sellest, et SHARE andmete kogumisel kaasatakse lisaks vanemaealisele ka tema leibkonna liikmed uuringusse, kus leibkonnas võib lisaks uuringu põhiosalejale olla ka tema nooremad õed-vennad, lapsed jt. Antud magistritöös on nooremad vastajad (alla 50-aastased) valimist eemaldatud filtri abil ning uuring käsitleb indiviide vaid vanuses 50 kuni 100 eluaastat.

Statistikaameti andmetest kasutatakse magistritöös rahvastiku andmebaasi. Antud andmebaasist on käesolevas töös kasutusel järgnevad andmetabelid:

- RV047: ABIELUD JA LAHUTUSED
- RV301: LAHUTANUD SOO JA VANUSERÜHMA JÄRGI
- RV021: RAHVASTIK, 1. JAANUAR --- Vanuserühm, Sugu ning Aasta.
- RV33: LAHUTANUD ABIELU KESTUSE, ELUKOHA, SOO JA VANUSERÜHMA JÄRGI
- RV37: LAHUTANUD SOTSIAAL-MAJANDUSLIKU SEISUNDI, ELUKOHA, SOO JA VANUSERÜHMA JÄRGI

2.3 Analüüsimeetod

Antud magistritöös kasutatakse analüüsimeetodina ordinaalset regressioonanalüüsi. Ordinaalset regressiooni kasutatakse, et prognoosida järjestusskaalal mõõdetud sõltuva muutuja käitumist sõltumatute muutujatega (Tooding, 2015: 315). Sõltuv muutuja on kategoriaalne tunnus ja sõltumatud muutujad võivad olla nii kategoriaalsed kui ka pidevad. Uuritavaks suuruseks on tõenäosus kalduda järjestusskaala ühte poolde teise poole taustal (Ibid: 318). Ordinaalses regressioonimudelis näitab regressioonikordaja, kas sõltumatu tunnuse ühikuline muut taustakategooria suhtes suurendab või kahandab sõltuvat muutujat (Ibid: 316).

Regressioonimudelis analüüsitakse, mil määral vanemaealiste leibkonnad tulevad toime, arvestades kõigi leibkonnaliikmete sissetulekuid ühes kuus. Leibkonna toimetulemist vaadeldakse perekonnaseisu lõikes ja lisaks hinnatakse erinevate taustategurite mõju. Taustateguriteks on esmalt võetud leibkonna suurus, sugu ja vanus. Andmestikku on võetud ainult need inimesed, kes intervjuerimise ajal olid vähemalt 50-aastased. Esimeses mudelis on sõltuv tunnus: „Kas leibkond tuleb toime...”. Kokku on leibkonna küsimusele vastanud 6674 (vaata tabel 1). Inimesed on jaotunud vastavalt suurte raskustega, mõningate raskustega, ilma suuremate raskusteta ja ilma mingite raskusteta. Antud küsimuse puhul on andmestikust puudu 53 indiviidi andmed. Kõigi kolme mudeli puhul on toimetulek reastatud kasvavalt, kus suurem väärtus tähistab leibkonna paremat toimetulekut.

Tabel 1. Leibkonna toimetulemise gruppide sagedustabel

Leibkonna toimetulemine	
suurte raskustega	962
mõningate raskustega	2383
ilma suuremate raskusteta	2371
ilma mingite raskusteta	958
KOKKU	6674
andmestikust puudu	53
KOKKU	6727

Allikas: SHARE andmebaas

Teisena on regressioonanalüüsi meetodina töös hinnatud vanemaealiste tervist, kus sõltuvaks tunnuseks on: „Kas te ütleksite, et teie tervis on...?”. Tervise puhul on vastused jagatud viide kategooriasse: suurepärase, väga hea, hea, kehv ja vilets. Kuna gruppi suurepärase kuulub võrreldes teiste gruppidega vähem indiviide, on selle grupi inimesed liidetud väga hea tervisega indiviidide grupiga (vaata tabel 2).

Tabel 2. Üleüldise tervisliku seisundi gruppide sagedustabelid

Üleüldine tervislik seisund viie kategooriaga		Üleüldine tervislik seisund nelja kategooriaga	
Suurepärase	96		
Väga hea	255	Väga hea	351
Hea	1553	Hea	1553
Kehv	3315	Kehv	3315
Vilets	1485	Vilets	1485
KOKKU	6704	KOKKU	6704
Andmestikust puudu	23	Andmestikust puudu	23
KOKKU	6727	KOKKU	6727

Allikas: SHARE andmebaas

Tabelist 2 on näha, et kokku on teada 6704 inimese üleüldine terviseseisundi hinnang ja puudu on 23 inimese tervisliku seisundi andmed.

Perekonnaseisu tunnuse puhul „Milline on teie ametlik perekonnaseis?” on andmestikus kokku 6609 indiviidi vastused (vaata tabel 3). Perekonnaseis on jagatud viide kategooriasse: abielus, elab koos abikaasaga; kooselu notariaalselt sõlmitud varalepinguga; abielus, elab abikaasast lahus; vallaline, ei ole kunagi abielus olnud; lahutatud ja lesk. Kuna registreeritud kooselusi ja

abielusid, kus partnerid elavad lahus, on antud andmestikus väga vähe (vaata tabel 3), siis on mõistlik need liita mõne teise grupiga või jätta andmestikust välja. Antud juhul on notariaalselt sõlmitud kooselud liidetud abielus grupiga ja abielud, kus abikaasad elavad lahus, on mudelist välja jäetud. Antud mudelis kasutatakse perekonnaseisu kokku nelja kategooria lõikes (vaata tabel 3). Perekonnaseisu tegur on mudelis reastatud kahanevalt, mis tähendab, et taustakategooriaks on abielus indiviid.

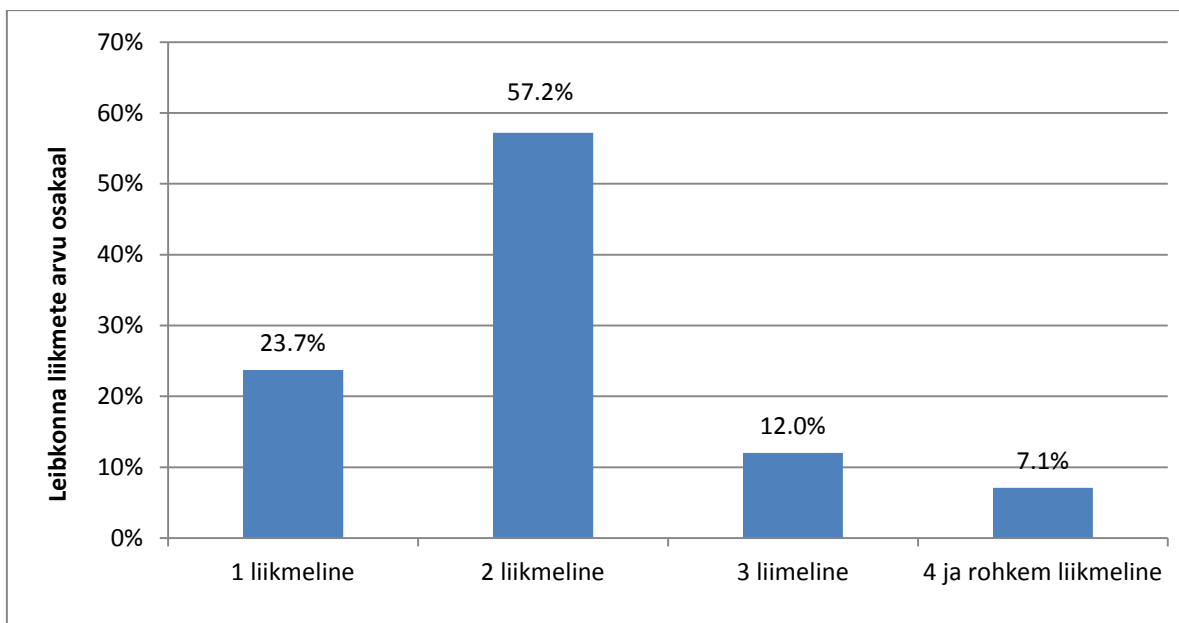
Tabel 3. Perekonnaseisu sagedustabel

Perekonnaseis kuue kategooriaga		Perekonnaseis nelja kategooriaga	
Abielus, elab koos abikaasaga	4111	Abielus, elab koos abikaasaga	4156
Notariaalselt sõlmitud kooselu	45		
Abielus, elab abikaasast lahus	115		
vallaline, varasemalt mitte abielus	501	Vallaline, varasemalt mitteabielus	501
Lahutatud	764	Lahutatud	764
Lesk	1188	Lesk	1188
KOKKU	6724	KOKKU	6609
Andmestikust puudu	3	Andmestikust puudu	118
KOKKU	6727	KOKKU	6727

Allikas: SHARE andmebaas

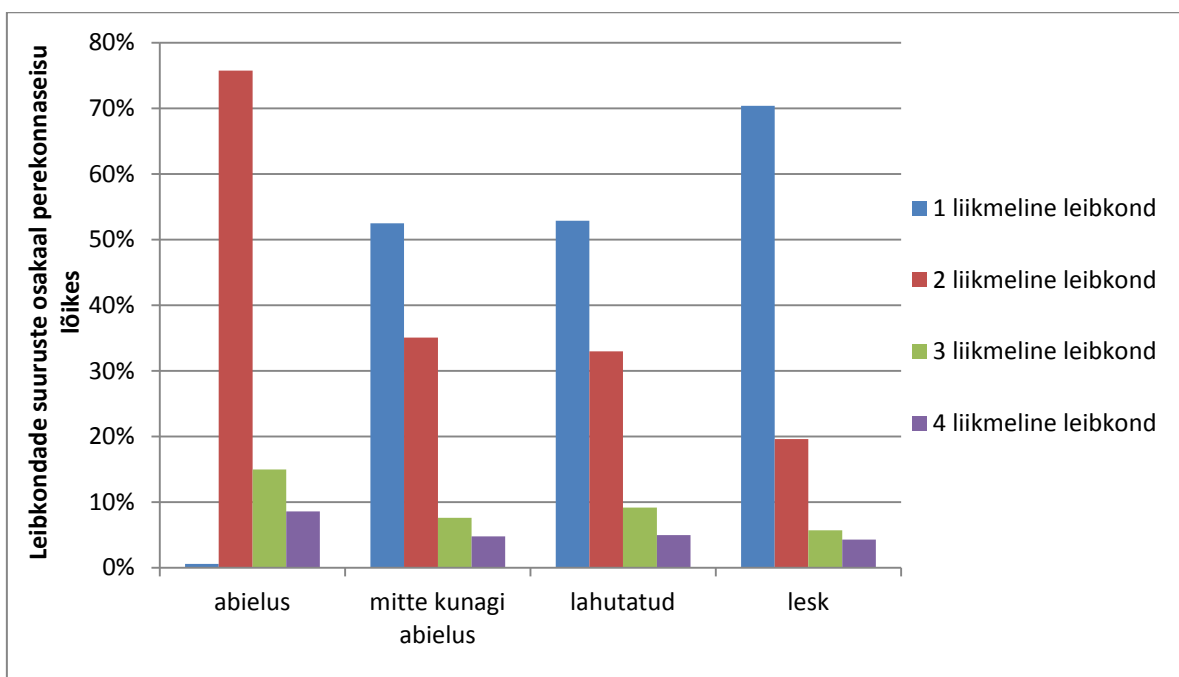
Mõlema analüüsi puhul on kasutusel üks sõltuv tunnus ja esimese analüüsi puhul kuus sõltumatut tunnust (vaata tabel 5) ja teise analüüsi puhul viis sõltumatut tunnust (vaata tabel 6). Lisaks on analüüsis kasutatud interaktsiooni soo ja perekonnaseisu vahel. Mõlema analüüsi puhul on sõltumatud tunnused samasugused, kuid sõltuvad tunnused on erinevad. Teise analüüsi puhul on sõltumatute tunnuste hulgast eemaldatud leibkonna suuruse tunnus, kuna see ei mõjuta otseselt indiviidi isiklikku tervise seisundit.

Esimeses mudelis on sõltumatuteks teguriteks võetud sugu ning seejärel leibkonna suurus, kus vastused on antud skaalal 1 kuni 10. Kuna üle neljaliikmelisi perekondi on andmestikust väga vähe, on üle nelja ja neljaliikmelised perekonnad omavahel liidetud. Uus grupp on neli ja rohkem liikmeid (vaata joonis 6).



Joonis 6. Vastajate leibkonna suuruste jaotus (Allikas: SHARE andmebaas)

Jooniselt 6 on näha, et kõige rohkem on selliseid leibkondi, kus on 2 liiget ja seejärel 1 liikmelisi leibkondi. Kõige vähem on 4 ja rohkem liikmelisi leibkondi ja 3 liikmelisi leibkondi. Joonisel 7 on toodud leibkonnasuuruste jaotus perekonnaseisu lõikes.



Joonis 7. Leibkonna suuruste osakaalud perekonnaseisu lõikes (Allikas: SHARE andmebaas)

Jooniselt 7 on näha, et abielus leibkondade puhul on kõige rohkem kaheliikmelisi leibkondi ja mitte abielus olnute, lahutanute ja leskede puhul on kõige rohkem üheliikmelisi leibkondi. Kolme ning nelja ja rohkem liikmelisi leibkondi on kõige rohkem abielus indiviidide seas.

Kolmandana on regressioonimudelisse lisatud tegur: „vanus intervjuerimise ajal”. Kasutusel on indiviidi vanus intervjuerimise ajal ehk 2011. aastal. Kirjeldav statistika vanuse jaotumise kohta on toodud tabelis 4. Tabelist on näha, et vanused jäävad vahemikku 50 kuni 100 eluaastat. Keskmine intervjueritavate vanus on 66 eluaastat ja mediaan ehk arv millest mõlemale poole on ühepalju väärtusi, on 66 eluaastat.

Tabel 4. Vanus intervjuerimise ajal kirjeldav statistika

Keskmine	66,3
Mediaan	66
Miinum	50
Maksimum	100
KOKKU	6727

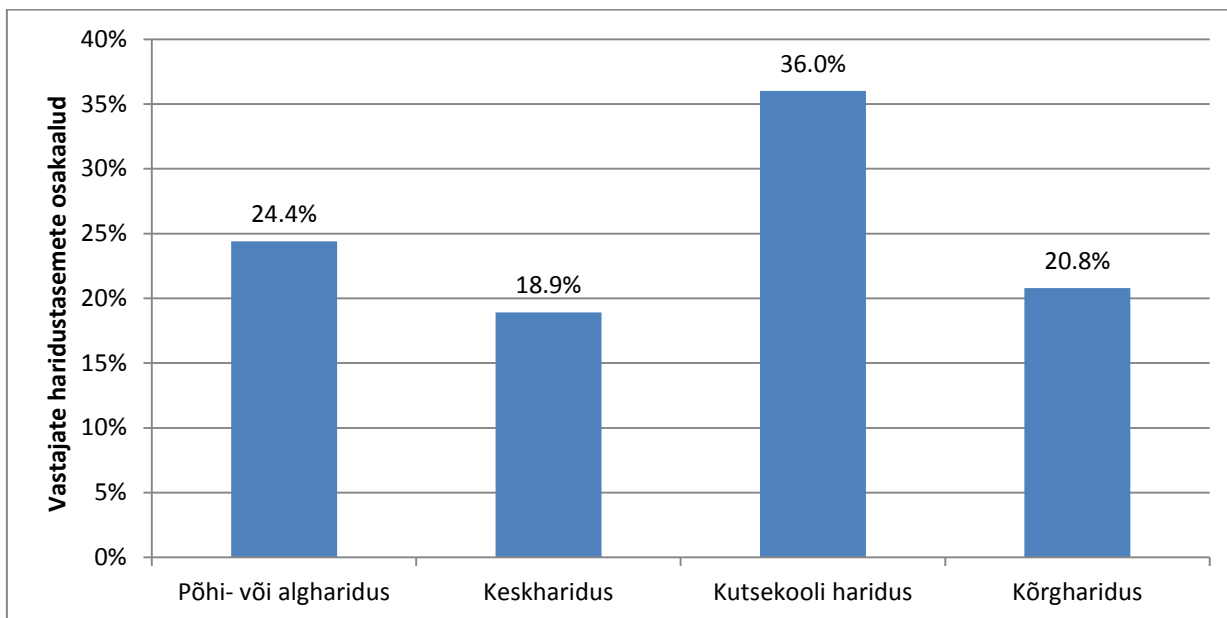
Teise mudelisse (vaata tabel 5 ja 6) on lisaks võetud soo ja perekonnastaatuse interaktsiooni tegur. Teised tegurid on jäänud samaks esimese mudeliga. See on vajalik selleks, et näha kas meeste ja naiste perekonnaseisu vahel on toimetuleku erinevusi, juhul kui leibkonna liikmete arv ja vanus jäävad samaks.

Kolmandasse mudelisse (vaata tabel 5 ja 6) on lisatud kõrgeim hariduse ja tööturu staatuse tunnus. Mudelist on eemaldatud soo ja abielustaatus interaktsiooni tunnus, et peamõju oleks paremini tõlgendatav. Hariduse teguri puhul on kasutusel kõrgeim omandatud hariduse tunnus: „Milline on teie kõrgeim omandatud haridustase?”. Vastused on SHARE andmestikus toodud iga riigi puhul erinevalt. Eesti haridustasemed on toodud järgnevalt:

- Algharidus üldhariduskoolist (eri aegadel 2, 3, 4, 6 kl)
- Põhiharidus üldhariduskoolist: põhikoolist või keskkoolist
- Keskhariidus üldhariduskoolist (keskkool või gümnaasium)
- Kutsekoolis saadud kutse, sisseastumisel ei olnud üldhariduse nõuet, saadud kas ainult kutse või kutse koos põhiharidusega
- Kutseõpe kutsekoolis, kutsekeskkoolis, keskeriõppeasutuses või tehnikumis, sisseastumisel oli nõutav põhiharidus
- Kutsekoolis omandatud kutse, sisseastumisel oli nõutav keskhariidus
- Keskeriõppeasutuses või tehnikumis omandatud kutse keskhariiduse baasil
- Kõrghariidus: kutsekõrghariidus või rakenduskõrghariidus või diplomiõpe (omandamine võimalik pärast 1992. aastat)
- Doktor (ka teaduste kandidaat, lõpetatud residentuur)

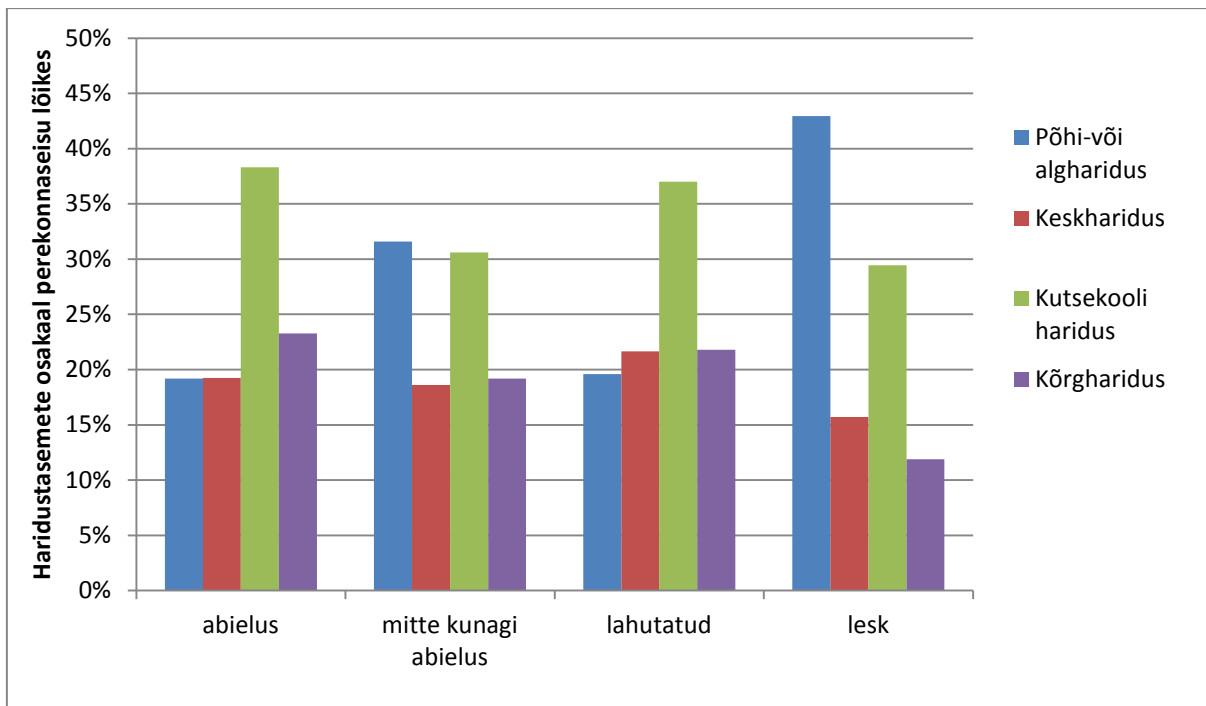
Kuna osade haridustasemete gruppide puhul on vastajate arvud väga väikesed, on seepärast mõistlik need väärtused omavahel liita, et kategooriates oleks vastajate arvud suuremad. Selleks, et kategooriate vahel ei oleks nii suuri erinevusi, on omavahel liidetud alghariidus ja põhiharidus (vaata joonis 8). Keskhariidusega inimesed on jäänud endiselt omaette grupiks. Seejärel on

liidetud erinevad kutseõppe haridused ja märgitud uue nimega kutseharidus. Siin on tegemist nii põhihariduse baasil kutseharidusega kui ka keskhariduse baasil kutsekooli haridusega. Viimasena on liidetud doktorikraadi ja kõrghariduse omandanud inimesed ja märgitud uue nimega kõrgharidus. Ilma hariduseta ja välismaal saadud haridusega inimesed on liidetud puuduvate väärtuste hulka.



Joonis 8. Indiviidide haridustaseme jaotus (Allikas: SHARE andmebaas)

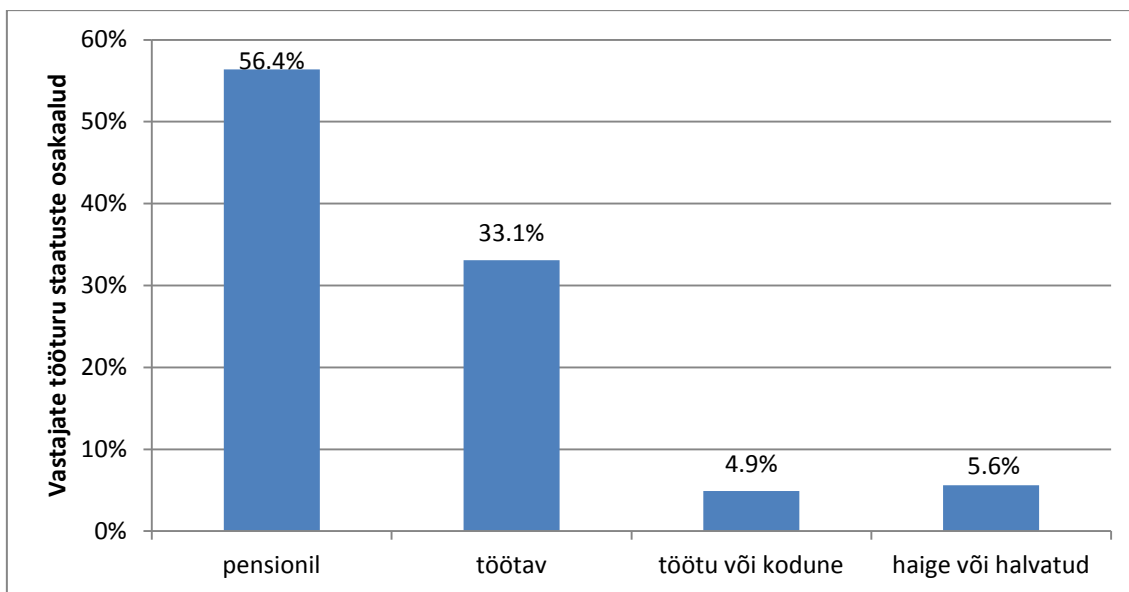
Jooniselt 8 on näha, et kõige rohkem on andmestikus kutsekooli haridusega indiviide. Seejärel põhi- või algharidusega vanemaealisi. Kõige vähem on andmestikus keskharidusega indiviide. Kokku on teada 6712 indiviidi haridustase ja puudu on 15 inimese oma. Hariduse tunnus on mudelis reastatud kahanevalt, mis tähendab, et mudelis vaadeldakse inimeste toimetulekut, võrrelduna kõige madalama tasemega ehk põhiharidusega. Järgmisena on toodud joonisel 9 haridustaseme osakaal perekonnaseisu lõikes.



Joonis 9. Haridustaseme osakaal perekonnaseisu lõikes (Allikas: SHARE andmebaas)

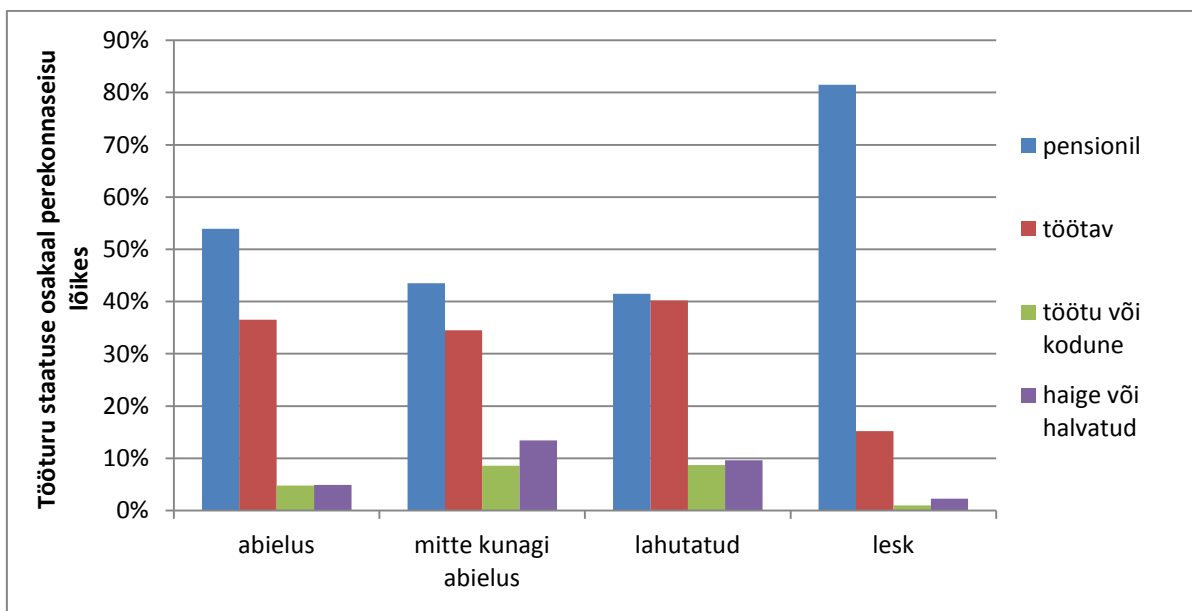
Jooniselt 9 on näha, et abielus inimeste seas on kõige rohkem kutsekooli haridusega indiviide ja seejärel kõrgharidusega. Lahutanute seas on kõige rohkem kutsekooli haridusega indiviide ja seejärel võrdselt kõrgharidusega ja keskharidusega indiviide. Varasemalt mitte kunagi abielus olnute ja leskede seas on kõige rohkem põhi- või algharidusega indiviide. Nii leskede kui ka mitte abielus olnute perekonnaseisu puhul on järgmisena kõige rohkem kutsekooli haridusega indiviide.

Viimase tunnuseks on mudelisse lisatud tööhõive seisundi tunnus „Milline neist valikutest teid PRAEGU põhiliselt iseloomustab”. Andmestik on kokku viis kategooriat: pensionil ja töötamise lõpetanud (sh tähtaegselt kui ennetähtaegselt pensionile jäämise tõttu); töötav või iseendale tööandja (näiteks FIE, töötaja perefirmas või talus); töötu või tööd otsiv; töötamise täielikult lõpetanud püsiva haiguse, puude või töövõimetuse tõttu ja viimasena grupp kodune. Viimase grupi alla kuuluvad indiviidid, kes ei ole tööl ega ei saa ka pensioni. Kuna selle grupi osakaal on võrreldes teistega väga väike (32 indiviidi), tuleks antud grupp liita mõne teise grupiga. Antud gruppi kuuluvad pigem nooremad indiviidid ja seetõttu on antud töös nad liidetud töötute grupiga. Joonisel 10 on toodud neli gruppi, mis on kasutusel mudelites.



Joonis 10. Tööturu staatus gruppidesse jagunemise protsendid (Allikas: SHARE andmebaas)

Joonisel 10 on näha, et kõige rohkem on pensionil olevaid indiviide ja seejärel töötavaid indiviide. Kõige vähem on neid, kes on töötud või kodused ja seejärel haigeid või halvatuid. Kokku on teada 6695 indiviidi tööturu staatus ja puudu on 32 vastust. Tööturu staatus tegur on mudelis reastatud kahanevalt, mis tähendab, et mudelis vaadeldakse inimeste toimetulekut, võrrelduna kõige madalama väärtusega ehk antud juhul pensionil olevate indiviididega. Järgnevalt on toodud joonisel 11 tööturu staatus osakaal perekonnaseisu lõikes.



Joonis 11. Tööturu staatus osakaal perekonnaseisu lõikes (Allikas: SHARE andmebaas)

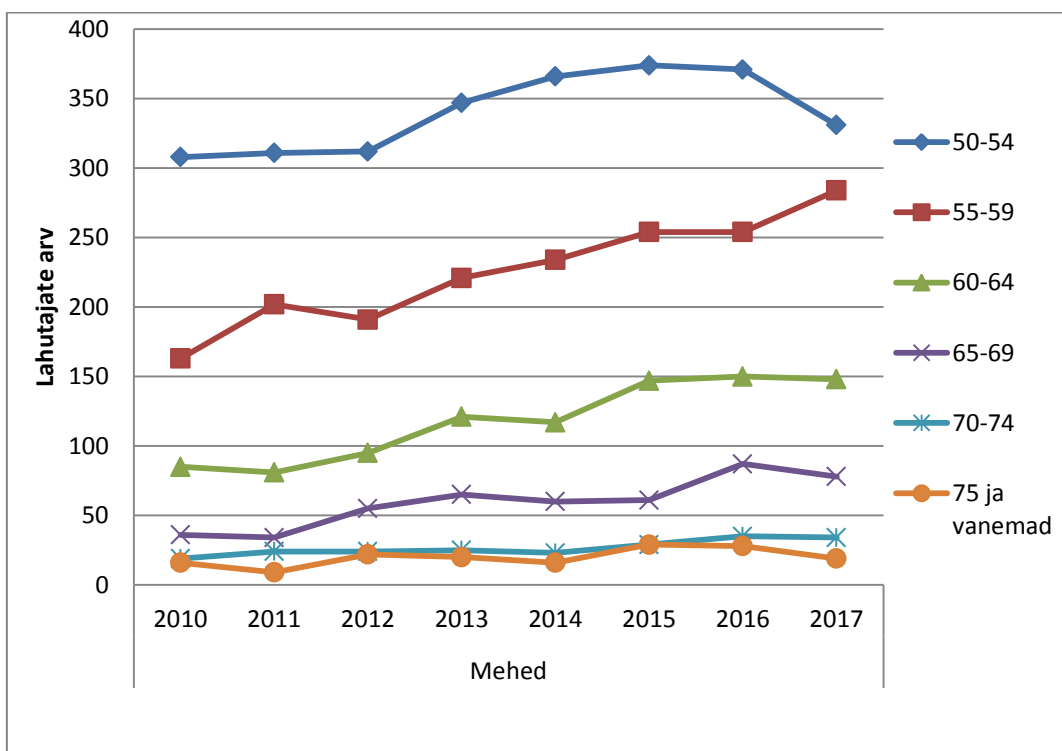
Joonisel 11 on näha, et iga perekonnaseisu puhul on kõige rohkem pensionil olevaid inimesi ja seejärel töötavaid indiviide. Lahutanute, leskede ja varasemalt mitte kunagi abielus olnute puhul

on rohkem haigeid või halvatuid ning töötuid või koduseid. Abielus indiviidide puhul on haigete ja töötute osakaal võrdne. Kuna lehestumine toimub tavaliselt kõrgemas eas, siis on ka joonisel 11 näha, et leskede seas on suure osakaaluga pensionil olevate inimeste arv.

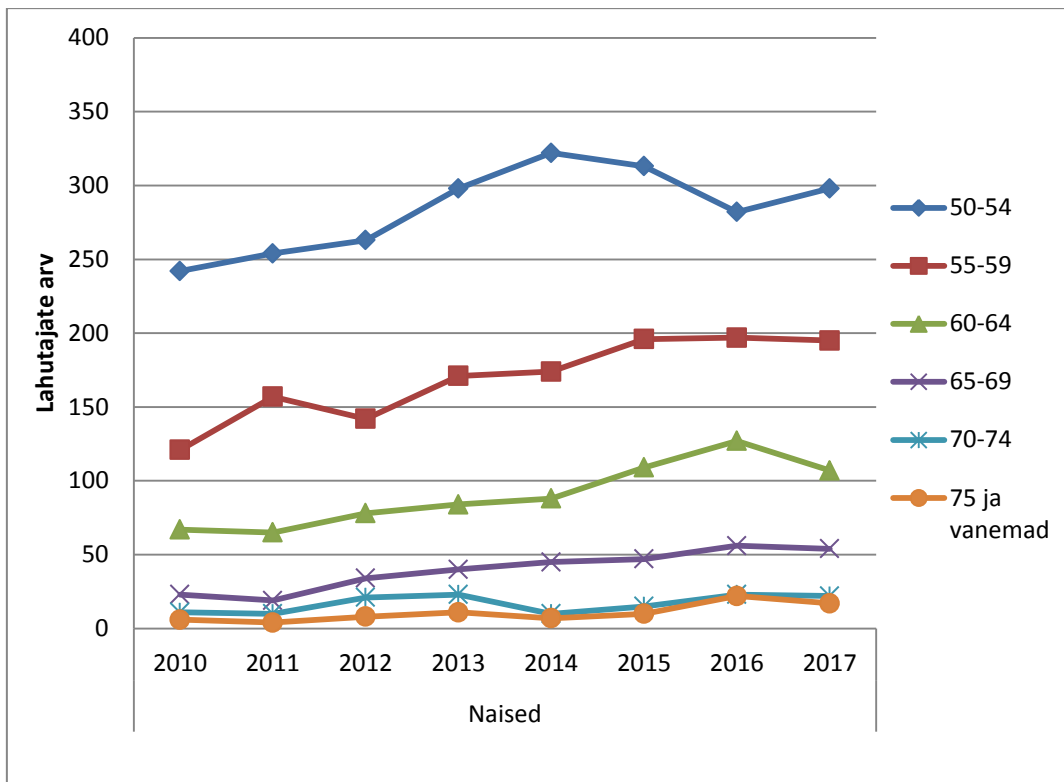
3. ANALÜÜS JA TULEMUSED

Käesoleva magistritöö autori algseks sooviks oli lisaks vanemaealiste toimetulekule uurida ka põhjuseid, miks vanemaealised lahutavad. Antud analüüs osutus SHARE andmetega võimatuks, kuna SHARE andmete kogumise perioodi vältel oli liiga vähe neid inimesi, kes lahutasid oma abielu. Seepärast on abielulahutuse põhjused uuritud vaid põgusalt Eesti statistikaameti andmebaasides olevate andmete põhjal. SHARE andmete põhjal on käsitletud vähemalt 50-aastaselt lahutatud ja abielus indiviidide haridust. Vähemalt 50-aastaselt lahutanud inimesed on andmestikust leitud lahutades indiviidi abielulahutuse aastast indiviidi sünniaasta.

Joonisel 12 on toodud vanemaealiste meeste abielulahutused vanuse lõikes ja joonisel 13 on toodud naiste abielulahutused vanuse lõikes. Kasutatud on Eesti Statistikaameti andmeid.



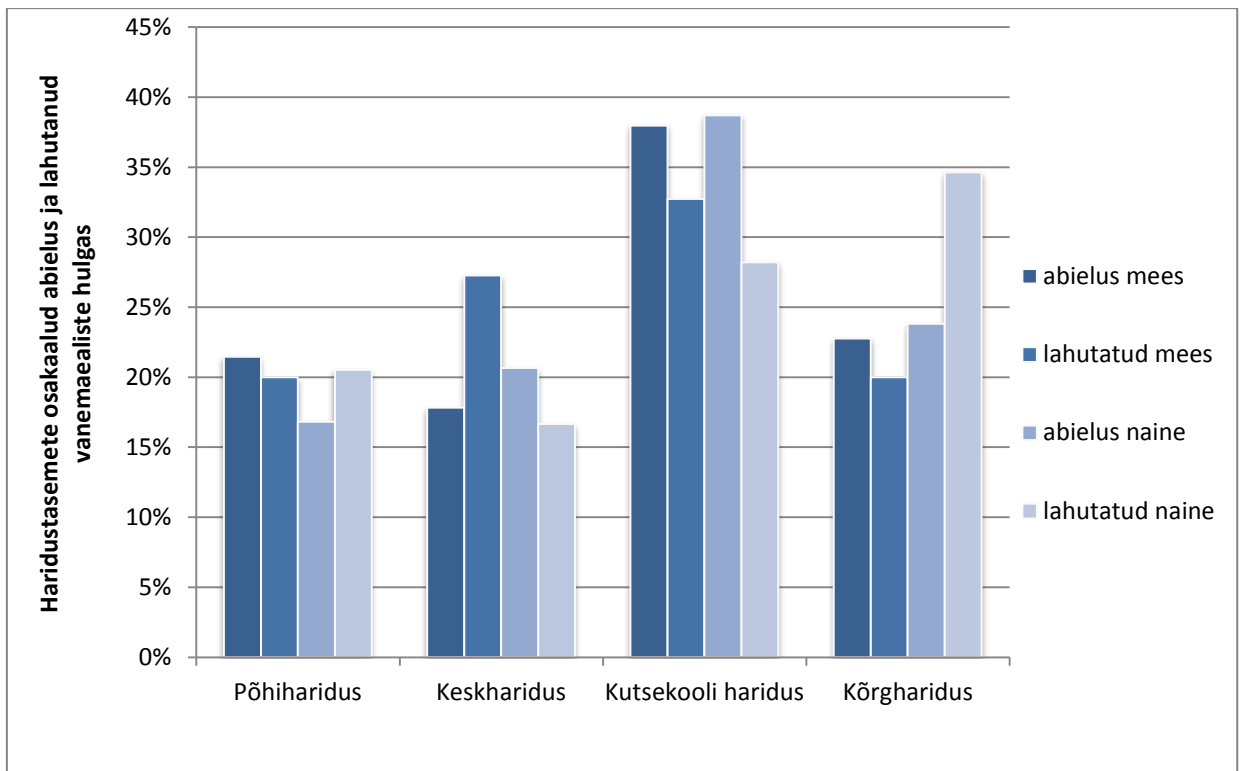
Joonis 12. Vanemaealiste meeste abielulahutuste arv vanuse lõikes (Allikas: Statistikaameti andmebaas RV301)



Joonis 13. Vanemaealiste naiste abielulahutuste arv vanuse lõikes (Allikas: Statistikaameti andmebaas RV301)

Joonistelt 12 ja 13 on näha, et nooremates vanusegruppides on lahutuste arv kõrgem kui vanemates gruppides. Vanusegrupis 70-74 ning 75 ja vanemad on näha, et lahutuste arvud on väga väikesed. Meeste ja naiste võrdlusest on näha, et meeste lahutuste arv on igas vanusegrupis kõrgem kui naiste oma.

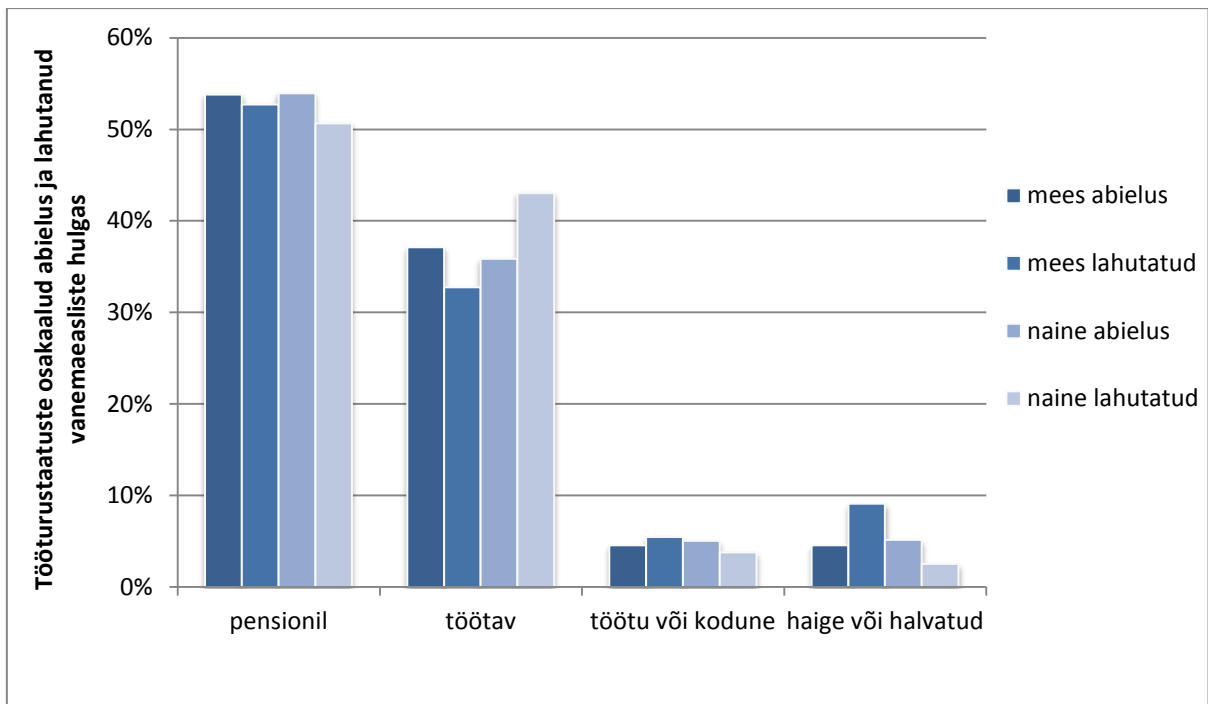
Joonisel 14 on toodud lahutanud vanemaealiste haridustase, kes on lahutanud vähemalt 50-aastaselt, ja abielus vanemaealiste haridustase. Kõrghariduse gruppi kuuluvad inivid, kellel on vähemalt bakalaureusekraad või kõrgem kraad ning rakenduskõrghariduse omandanud inivid.



Joonis 14. Lahutanud (vähemalt 50-aastaselt) vanemaealiste ja abielus vanemaealiste haridustase (Allikas: SHARE andmebaas, autori arvutused)

Jooniselt 14 on näha, et abielus meeste seas on põhiharidusega, kutsekooli haridusega ja kõrgharidusega inimeste osakaal suurem kui lahutatud meeste seas. Lahutatud meeste seas on keskkharidusega inimeste osakaal suurem kui abielus meeste seas. Naiste puhul on näha, et lahutatud naiste seas on põhiharidusega ja kõrgharidusega inimeste osakaal suurem kui abielus naiste seas. Abielus naiste seas on keskkhariduse ja kutsekooli haridusega inimeste osakaal suurem kui lahutatud naiste seas.

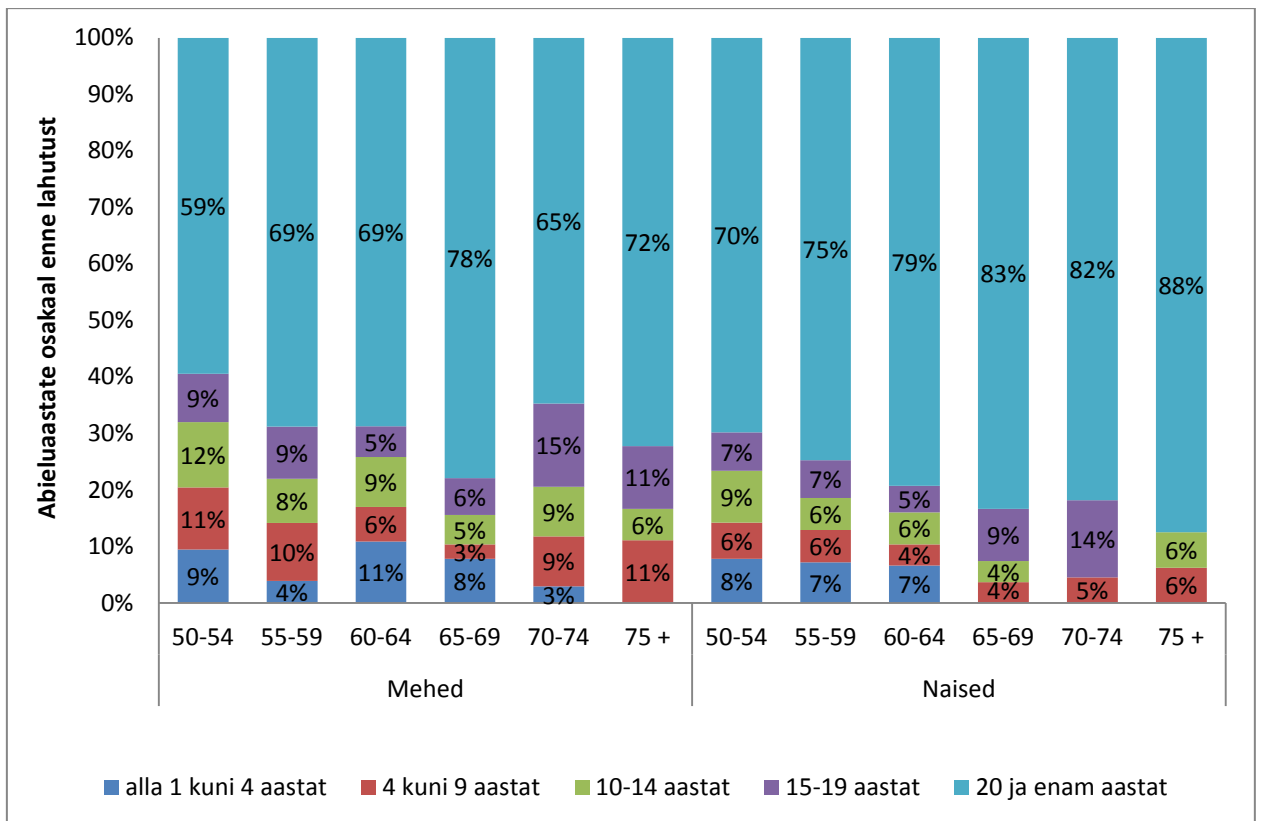
Järgmisena on uuritud tööturustatuse järgi lahutajate erinevusi (vaata joonis 15).



Joonis 15. Lahutanud (vähemalt 50-aastaselt) vanemaealiste ja abielus vanemaealiste tööturu staatus (Allikas: SHARE andmebaas, autori arvutused)

Jooniselt 15 on näha, et abielus meeste seas on pensionil olevate inimeste osakaal veidi suurem kui lahutatud meeste seas. Samuti on abielus meeste seas töötavate inimeste osakaal suurem kui lahutanud meeste seas. Lahutatud meeste seas on töötute või koduste ja haigete või halvatute inimeste osakaal suurem kui abielus meeste seas. Naiste puhul on abielus naiste seas pensionil olevate, töötute või koduste ja haigete või halvatute inimeste osakaal suurem kui lahutatud naiste seas. Lahutatud naiste seas on töötavate inimeste osakaal suurem kui abielus naiste seas.

Lahutajate tausta uurimisel käsitletakse viimasena abielu eellugu. Joonisel 16 on toodud vanemaealiste lahutusele eelnenud abielu kestus.



Joonis 16. 2017. aasta lahutatud vanemaealiste protsent abielu kestvuse põhjal vanusegruppide lõikes (Allikas: Statistikaameti andmebaas RV33)

Joonisel 16 on näha, et kõigis vanusegruppides on enim pärast 20-t ja enam koos olnud aastaid lahutusi. Ka väga kõrges eas, 70-74, on enim neid, kes lahutavad pigem pikaajalise abielu. 15-19 aastat kestnud abielu lahutamise osakaal on kõige suurem 70 kuni 74-aastaste seas. Veidi vähem aega kestnud abielu (10-14 aastat) lahutamise osakaal on kõige suurem 50 kuni 54 aastaste seas. Meeste puhul on 4 kuni 9 aastat kestnud abielude lahutamise osakaal suurim väga noores eas ja väga kõrges eas. Naiste puhul on 4 kuni 9 aastat kestnud abielu lahutamise osakaal kõigi vanusegruppide vahel üsna võrdne (vahemikus 4% kuni 6%). Alla 1 kuni 4 aastat kestnud abielu lahutamine on meeste seas kõrgeim 60 kuni 64 aastaste seas ja naiste puhul 50 kuni 54 aastaste seas.

3.1 Majandusliku toimetuleku regressiooni tulemused

Järgmisena on töös analüüsitud vanemaealiste toimetulekut perekonnaseisu lõikes. Leibkonna toimetulekut on analüüsitud ordinaalse regressioonanalüüsiga ja tulemused on toodud alljärgnevas tabelis 5.

Tabel 5. Ordinaalne regressioonanalüüs leibkonna majandusliku toimetuleku kohta

Sõltuv tunnus		Leibkonna toimetulemine					
Sõltumatud tunnused		1.mudel		2.mudel		3.mudel	
		B	S.E.	B	S.E.	B	S.E.
perekonnaseis	Lesk	-0,46***	0,085	-0,04	0,17	-0,37***	0,086
	Lahutatud	-0,62***	0,084	-0,54***	0,13	-0,55***	0,086
	vallaline, varasemalt mitte abielus	-0,59***	0,096	-0,80***	0,14	-0,44***	0,098
	Abielus	T	T	T	T	T	T
Sugu	Naine	0,02	0,048	0,05	0,06	-0,01	0,049
	Mees	T	T	T	T	T	T
Leibkonna- suurus	4 ja rohkem liikmeid	-0,34***	0,11	-0,34***	0,11	-0,34***	0,11
	3 liiget	-0,07	0,097	-0,06	0,097	-0,09	0,098
	2 liiget	0,24***	0,079	0,25***	0,079	0,30***	0,080
	1 liige	T	T	T	T	T	T
vanus intervjuerimise ajal		0,02***	0,003	0,02***	0,003	0,04***	0,004
lesk*naine				-0,48***	0,17		
lesk*mees				T	T		
lahutatud*naine				-0,12	0,16		
lahutatud*mees				T	T		
vallaline*naine				0,37**	0,18		
vallaline*mees				T	T		
abielus*naine				T	T		
abielus*mees				T	T		
kõrgeim haridustase	Kõrgharidus					0,78***	0,074
	kutsekooli haridus					0,18***	0,063
	Keskharidus					0,15**	0,074
	Põhiharidus					T	T
tööturu staatus	haige või halvatud					-0,58***	0,11
	töötu või kodune					-0,68***	0,13
	Töötab					0,99***	0,071
	Pensionil					T	T
Valim		6560		6560		6533	
AIC Akaike		5031,09		5022,94		9608,41	

Allikas: SHARE andmebaas, autori arvutused.

Märkused: *** näitaja on oluline olulisuse nivool 0,01; ** näitaja on oluline olulisuse nivool 0,05. Tähistused: B-regressioonikordaja; SE-standardviga; T-taustakategooria.

Esimesse mudelisse on kaasatud 6560 indiviidi vastused ja andmestikust on lünklikkuse tõttu välja kukkunud 167 indiviidi. Esimesest mudelist on näha, et mitte abielus vastajate toimetulek on halvem kui abielus vastajatel. Lahutanutel on võrreldes abielus indiviididega 0,62 punkti võrra suurem kalduvus halvema toimetuleku poole. Mitte kunagi abielus olnutel on 0,59 punkti võrra suurem kalduvus halvema toimetuleku poole ja leskedel on võrreldes teiste, mitte abielus indiviididega, kõige madalam kalduvus halvema toimetuleku poole. Kõigi näitajate puhul on tegemist statistiliselt olulise erinevusega taustakategooriast, olulisuse nivool 0,01. Soo puhul on näha, et naiste ja meeste omavaheline erinevus ei ole statistiliselt oluline. Leibkonna suuruste puhul on näha, et võrreldes 1-liikmeliste leibkondadega, tulevad kõige paremini toime 2-liikmelised leibkonnad ning kõige kehvem toimetulek on vähemalt 4 ja rohkem liikmelistes leibkondades. Vanuse puhul on näha, et tegemist on positiivse regressioonikordajaga. Järelikult ühe aasta vanuse tõustes suureneb indiviidi kalduvus 0,02 ühiku võrra parema toimetuleku poole.

Tabelis 5 toodud teise mudeli koosmõju¹ perekonnaseisu ja soo vahel on statistiliselt oluline. Interaktsioonide puhul on näha, et naissoost leskedel on 0,48 punkti võrra suurem kalduvus halvema toimetuleku poole kui meessoost leskedel. Lahutanute puhul on näha, et meeste ja naiste toimetulekute vahel ei ole suurt erinevust. Nende puhul, kes on vallalised ja ei ole kunagi abielus olnud, näeme et naistel on oluliselt parem toimetulek kui meestel. Varasemalt mitte abielus olnud naistel on 0,37 punkti võrra suurema kalduvus parema toimetuleku poole kui vallalistel meestel.

Tabelis 5 toodud kolmandasse mudelisse on kaasatud 6533 indiviidi vastused ja andmestikust on lünklikkuse tõttu välja kukkunud 194 indiviidi. Tabelist on näha, et mida kõrgem on vastaja haridus, seda kergem on tema toimetulek. Hariduse puhul on näha, et võrreldes põhiharidusega on kõige parema toimetulek kõrgharidusega vastajate puhul ja seejärel kutseharidusega vastajatel. Keskhariidusega vastajate puhul on 0,15 punkti võrra suurem kalduvus parema toimetuleku poole kui alg- või põhiharidusega. Mudelis 3 on näha, et võrreldes nendega, kes on pensionil, on töötavatel vanemaealistel parem toimetulek. Nendel, kes ei käi tööl ega saa ka pensioni, on suurem kalduvus kehvema toimetuleku poole. Kõige raskem on toime tulla töötutel või kodustel indiviididel. Tööturu seisundi ja hariduse sissetoomisel mudelisse on näha, et naiste toimetulek halveneb.

¹ vaata lisa 1. koosmõjude arvutamise kohta

3.2 Tervise hinnangu regressiooni tulemused

Indiviidide tervislikku seisundit on analüüsitud ordinaalse regressioonanalüüsiga ja tulemused on toodud tabelis 6. Sarnaselt eelmistele mudelitele on sõltumatuteks tunnusteks esmalt võetud perekonnaseis, seejärel sugu ja vanus. Andmestikku on võetud ainult need inimesed, kes intervjuerimise ajal olid vähemalt 50-aastased. Kõigi kolme mudeli puhul on tervislik seisund reastatud kahanevalt ehk mida suurem väärtus, seda parem on indiviidi üldine tervisliku seisundi hinnang.

Tabel 6. Ordinaalne regressioonanalüüs üleüldise tervisliku seisundi hinnangu kohta

Sõltuv tunnus		Üleüldine tervislik seisund					
		1.mudel		2.mudel		3.mudel	
Sõltumatud tunnused		B	S.E.	B	S.E.	B	S.E.
Perekonnaseis	Lesk	-0,08	0,069	-0,14	0,17	0,03	0,071
	Lahutatud	-0,07	0,076	-0,17	0,14	0,01	0,078
	vallaline, varasemalt mitte abielus	-0,21**	0,090	-0,51***	0,14	0,03	0,092
	Abielus	T	T	T	T	T	T
Sugu	Naine	0,06	0,050	0,02	0,059	0,04	0,051
	Mees	T	T	T	T	T	T
vanus intervjuerimise ajal		-0,06***	0,003	-0,06***	0,003	-0,04***	0,004
lesk*naine				-0,23	0,18		
lesk*mees				T	T		
lahutatud*naine				0,14	0,17		
lahutatud*mees				T	T		
mitte kunagi abielus*naine				0,52**	0,18		
mitte kunagi abielus*mees				T	T		
abielus*naine				T	T		
abielus*mees				T	T		
kõrgeim haridustase	Kõrgharidus					1,08***	0,077
	kutsekooli haridus					0,41***	0,067
	Keskharidus					0,34***	0,077
	Põhiharidus					T	T
tööturu staatus	ajutiselt haige või halvatud					-1,47***	0,12
	töötu või kodune					0,34***	0,13
	Töötab					0,98***	0,074
	Pensionil					T	T
Valim		6589		6589		6555	
AIC Akaike		4600,98		4596,51		8374,51	

Allikas: SHARE andmebaas, autori arvutused.

Märkused: *** näitaja on oluline olulisuse nivool 0,01; ** näitaja on oluline olulisuse nivool 0,05. Tähistused: B-regressioonikordaja; SE-standardviga; T-taustakategooria.

Tabeli 6 esimeses mudelis on vastajate arv 6589 inimest ja puuduvaid väärtusi on 138. Positiivne regressioonikordaja näitab, et indiviid kaldub parema tervise hinnangu poole. Antud mudelist on näha, et mitteabielus indiviididel on kehvem tervise hinnang kui abielus inimestel. Kõige kehvem hinnang tervisele on vallalistel, kes pole varasemalt abielus olnud. Võrreldes abielus indiviididega on vallalistel 0,21 punkti võrra suurem kalduvus kehvema tervise poole. Leskede ja lahutanute puhul on näha, et nende tervislik seisund ei erine oluliselt abielus inimeste omast. Soo puhul on näha, et meeste ja naiste vahel ei ole tegemist statistiliselt olulise erinevusega. Vanuse puhul näeme, et vanuse tõustes ühe aasta võrra suureneb indiviidi kalduvus hinnata oma tervis kehvemaks 0,06 ühiku võrra. Tegemist on statistiliselt olulise erinevusega.

Tabelis 6 toodud teise mudeli puhul on lisatud perekonnaseisu ja soo interaktsioon². Koosmõjusid analüüsid on näha, et vallalistel naistel on 0,52 punkti võrra suurem kalduvus parema tervise hinnangu poole kui meestel. Lahutanud vastajate puhul on näha, et naistel on parem tervise hinnang kui meestel, kuid erinevus abielus indiviididest ei ole statistiliselt oluline. Leskede puhul on naistel kehvem tervis kui meestel, kuid antud erinevus ei ole statistiliselt olulisel määral erinev abielus indiviididest.

Kolmanda mudeli puhul on eemaldatud interaktsioon, et peamõjude tõlgendamine oleks lihtsam ja lisatud on hariduse ja tööturu staatuse tunnused mudelisse. Mudelis on kokku 6555 vastajat ja lünklikkuse tõttu on välja kukkunud 172 indiviidi. Hariduse analüüsimisel näeme, et võrreldes algharidusega on kõigil kõrgema haridusega indiviididel suurem kalduvus parema tervise poole. Kõrgharidusega indiviididel on 1,08 punkti võrra suurem kalduvus parema tervise hinnangu poole võrreldes algharidusega inimestega. Kutsehariduse omandanud indiviididel on keskharidusega indiviididest suurem kalduvus parema tervise hinnangu poole. Kõik on statistiliselt olulised seosed. Tabelist 6 on näha, et võrreldes nendega, kes on pensionil, on töötavatel vanemaealistel 0,98 punkti võrra suurem kalduvus parema tervise hinnangu poole. Ka töötutel on kalduvus parema tervise hinnangu poole, kuid see on madalam kui töötavatel. Ajutiselt haigetel või halvatud inimestel on 1,47 punkti võrra suurem kalduvus kehvema tervise hinnangu poole kui pensionil olevatel indiviididel.

Kokkuvõtlikult saab öelda, et toimetuleku puhul erinevad üksinda elavad indiviidid kõik oluliselt abielus indiviididest. Toimetuleku puhul osutus oluliseks veel vanus ja leibkonna liikmete arv, välja arvatud 3-liikmeliste leibkondade puhul. Kõik hariduse ja tööturu staatuste grupid osutasid

² vaata lisa 2. koosmõjude arvutamise kohta

olulisteks. Interaktsioonide puhul osutus oluliseks vallaliste naiste ja leseks jäänud naiste erinevus meestest.

Tervise puhul osutus vaid vallaliste tervise seisund oluliselt erinevaks võrreldes abielus indiviidide omaga. Samuti osutus vanus tervise seisundi puhul oluliseks. Sarnaselt leibkonna toimetulekule olid ka tervise hinnangu puhul kõik hariduse ja tööturu seisundi grupid olulised. Interaktsioonide puhul osutus oluliseks vaid varasemalt mitte kunagi abielus olnud naiste erinevus võrrelduna vallaliste meeste tervise hinnanguga.

3.3 Enne ja pärast 50. eluaastat lahutanute võrdlus

Järgmisena on töös analüüsitud, mil määral erinevad enne 50. eluaastat ja pärast 50. eluaastat lahutanud vanemaealiste majanduslik toimetulek.

Tabel 7. Enne ja pärast 50. eluaastat lahutanute majanduslik toimetulek ja tervise hinnang

	Majanduslik toimetulek				N
	Suurte raskustega	Mõningate raskustega	ilma suuremate raskusteta	ilma mingite raskusteta	
Lahutatud enne 50. eluaastat	25.1%	38.0%	26.4%	10.5%	626
Lahutatud vähemalt 50. aastast	19.4%	39.6%	23.1%	17.9%	134
Hii-ruut	7.05				
Olulisuse tõenäosus	0.07				

Allikas: SHARE andmebaas, autori arvutused

Tabelis 7 on näha, et enne 50. eluaastat ja pärast 50. eluaastat lahutanute seas on suurima osakaaluga mõningate raskustega toimetuleku hinnang. Vähemalt 50. eluaastal lahutanute seas on ilma mingite raskusteta toimetulijate osakaal suurem kui enne 50. eluaastat lahutanute seas. Samas ilma suuremate raskusteta enesehinnangu puhul on vastupidine osakaalude jaotus. Suurte raskustega toimetulijate puhul on enne 50. eluaastat lahutanute seas suurem osakaal kui pärast 50. eluaastat lahutanud indiviidide seas. 5% olulisuse nivool ei ole erinevused gruppide vahel statistiliselt olulised.

Järgmisena on analüüsitud, mil määral erinevad enne 50. eluaastat ja pärast 50. eluaastat lahutanud vanemaealised tervise hinnangu poolest.

Tabel 8. Enne ja pärast 50. eluaastat lahutanute tervise hinnang

	Tervise hinnang				N
	Väga hea	Hea	Kehv	Vilets	
Lahutatud enne 50. eluaastat	7.3%	24.8%	45.8%	22.1%	629
Lahutatud vähemalt 50.aastaselt	8.2%	28.4%	44.8%	18.7%	134
Hii-ruut	1.30				
Olulisuse tõenäosus	0.73				

Allikas: SHARE andmebaas, autori arvutused

Tabelist 8 on näha, et tervise puhul on enne 50. eluaastat ja pärast 50. eluaastat lahutanute seas suurima osakaaluga kehv tervise hinnang. Vähemalt 50. aastaselt lahutanud indiviidide seas on suurepärase ja väga hea tervisega vastajate osakaal suurem kui enne 50. eluaastat lahutanute seas. Enne 50. eluaastat lahutanute seas on viletsa tervisega inimeste osakaal suurem kui pärast 50. eluaastat lahutanute seas. Antud juhul ei ole tegemist statistiliselt oluliste erinevustega gruppide vahel.

4. ARUTELU

Vanemaealiste abielulahutusi uurides selgus, et rohkem lahutavad nooremad vanemaealised kui vanemad. See tulemus on sarnane varasematele uuringutele, kus vanuse puhul on täheldatud, et vanuse tõustes väheneb tõenäosus, et inividid otsustavad oma abielu lahutada (Brown ja Lin, 2012). Sarnaselt Brown ja Lini (2012) uuringule selgus ka Statistikaameti andmete põhjal, et vanemaealiste 50-64 aastaste lahutusemäär on peaaegu kolm korda suurem kui üle 65-aastastel.

Soo erinevuste uurimisel on varasemate uuringute põhjal teada, et naiste ja meeste lahutamisel ei ole nii suuri erinevusi (Brown ja Lin, 2012). Kuna statistikat tehes satuvad mõlemad abielu lahutavad inividid valimisse, siis ei saa olla erinevust meeste ja naiste lahutuste arvude vahel. Samas mõningane erinevus võib tulla selle tõttu, et abielus inimesed kuuluvad erinevatesse vanusegruppidesse. Tavalisem on, et naine kuulub nooremasse vanusegruppi ja mees vanemasse. 2016. aastal oli 32% abieludest sõlmitud vanusevahega 2-5 aastat ja üle neljandiku abieludest üle viie aastase vanusevahega, lisaks sõlmiti 50 abielu vanusevahega üle 20 aasta (Telpt, 2017).

Hariduse analüüsimisel selgus, et põhiharidusega, kutsekooli haridusega ja kõrgharidusega inimesi on osakaalult rohkem abielus inimeste seas kui lahutatud meeste seas. Lahutatud meeste seas on keskharidusega inimeste osakaal suurem kui abielus meeste seas. Naiste puhul selgus, et kõrgema haridusega inimesi ja väga madala haridusega inimesi on proportsionaalselt rohkem lahutatud naiste seas kui abielus naiste seas. Abielus naiste seas on keskhariduse ja kutsekooli haridusega inimeste osakaal suurem kui lahutatud naiste seas. Varasemalt on leitud, et kõrgharidusega inimesed lahutavad väiksem tõenäosusega (Lin, Brown ja Hammersmith, 2017; Rootalu, 2010). Soo puhul on täheldatud, et meeste kõrgem haridus vähendab tõenäosust, et inividid lahutavad, samal ajal kui naiste kõrgem haridus ei olnud olulise mõjuga (Rootalu, 2010). Lahutatud naiste suurem osakaal kõrgharidusega inimeste puhul võib tuleneda sellest, et kõrgharidusega naised ei ole oma kaaslasest niivõrd sõltuvad ja seetõttu on lahutus nende jaoks lihtsamini vastuvõetav.

Tööturul osalemise analüüsimisel selgus, et pensionil olevaid inimesi on proportsionaalselt rohkem abielus meeste ja abielus naiste seas kui lahutatud meeste ja lahutatud naiste seas. Abielus meest seas on töötavate inimeste osakaal suurem kui lahutatud meeste seas. Lahutatud

meeste seas on haigete või halvatute ja töötute või koduste osakaal suurem kui abielus meeste seas. Abielus naiste puhul on töötavate inimeste osakaal suurem kui lahutatud naiste seas ja vastupidine proportsioon on töötute või koduste ja haigete või halvatute seas. Varasemate uuringute (Brown ja Lin, 2012) põhjal on leitud, et kõige kõrgem lahutajate määr on töötute seas ning kõige madalam lahutuste määr on mitte tööjõus osalejatel ehk kodustel. Antud juhul peab teooria paika meeste puhul, kuid mitte naiste puhul. Sarnaselt kõrgema haridusega võib ka siin eeldada, et tööjõus osalev naine teenib ise raha ja on seetõttu iseseisvam.

Abielu kestuse puhul on täheldatud, et vähem aega kestvad abielud lähevad suurema tõenäosusega lahku (Brown ja Lin, 2012). Antud töös selgus, et enim lahutatakse hoopis vähemalt 20 aastat kestnud abielu.

Teine osa tööd keskendub vanemaealiste toimetulekule erineva perekonnaseisu lõikes. Sarnaselt varasemate uuringutega (Lin, Brown ja Hammersmith, 2017; Wilmoth ja Koso, 2002) selgus, et üksikute inimeste toimetulek on raskem kui koosolevatel. Abielus indiviidide parem toimetulek võib seisneda kulude (toiduained, kommunaalteenused) jagamises, mis vähendab elukallidust ühe elaniku kohta leibkonnas, samuti on abielus inimestel leibkonnana suurem sissetulek, kuna mõlema kaasa sissetulekud summeeritakse. SHARE Eesti andmete põhjal selgus, et ilma partnerita elavatest indiviididest on kõige raskem toimetulek lahutanutel, seejärel vallalistel, kes ei ole mitte kunagi abielus olnud ning toimetuleku poolest on kõige lihtsam leskedel.

Kirjandusest on leitud mitmeid põhjuseid, miks üksi elavate inimeste toimetulek võib olla erinev sõltuvalt perekonnaseisust. Wilmoth ja Koso (2002) toovad välja, et kui lahutus võib tulla ootamatult, siis leseks jäämist inimesed teavad oodata ja tavaliselt valmistuvad selleks. Seepärast on nende hilisem toimetulek kergem. Samuti lehestumise korral saab üks kaasa ühiselt kogutud vara endale, kuid lahutuse tagajärjel peavad indiviidid oma ühise vara pooleks jagama. Vara jagamine vähendab oluliselt mõlema indiviidi rahalist kindlustatust ning samuti vähenevad vanaduspõlveks kogutud säästud (Wilmoth ja Koso, 2002). Vara olemasolu on kasulik, kuna see annab võimaluse teenida lisaraha, kas müügi või renditulu abil (Hansen, Slagsvold ja Moum, 2008).

Varasematest uuringutest (Lin, Brown ja Hammersmith, 2017) on teada, et kõige suurem tõenäosus kogeda vaesusriski on mitte kunagi abielus olnutel ja alles seejärel lahutanud indiviididel. Kuid antud tööst selgus, et varasemalt mitte abielus olnutel on finantsiliselt kergem kui lahutanutel. See võib olla seotud sellega, et üksi elav indiviid teab, et ta peab üksi hakkama

saama ja valmistub rohkem vanaduspõlveks, samal ajal kui abielus indiviid toetub rohkem oma partnerile. Samuti elavad kooselavad indiviidid suuremates eluruumides, kus on ka suuremad kulud (kommunaalid). Varasemalt mitte abielus olnud indiviid valib endale eluaseme, mille kulud ei ole tema jaoks liiga suured.

Varasemate uuringute põhjal on teada, et lahutamine on finantsiliselt naistele raskem kui meestele (Amato, 2000; Lin, Brown ja Hammersmith, 2017). Antud magistritööst seda ei selgunud, vaid lahutanud meeste ja naiste toimetulekut ei olnud suuri erinevusi. Olulised erinevused soo puhul ilmsid varasemalt mitte abielus olnute ehk vallaliste ja leskede puhul. Vallaliste puhul selgus, et naistel on parem toimetulek kui meestel. Paljude varasemate uuringute põhjal on teada aga vastupidine suund (Lin, Brown ja Hammersmith, 2017; Willmoth ja Koso, 2002). SHARE andmete põhjal selgus, et meessoost leskedel on parem toimetulek kui leskedel naistel. Kuigi Willmoth ja Koso (2002) uuringust selgus, et lekestumise korral ei esine meeste ja naiste majanduslikus seisus suuri erinevusi, toovad nad siiski eraldi elavate meeste suurema sissetuleku põhjused välja. Meeste parem toimetulek on seotud meeste parema palgaga, nad osalevad järjepidevamana tööjõus, saavad rohkem töötajatele pakutavaid hüvesid ning nende investeerimisstrateegiad on agressiivsemad.

Eesti puhul kirjeldab meeste ja naiste sissetulekute erinevusi suur palgalõhe, mis Statistikaameti andmetel oli 2017. aastal 22%. Naiste madalam palk võib olla seotud mitme erineva teguriga. Eestis on täheldatud, et laste saamisel üldjuhul katkestab oma karjääri pigem naine kui mees, kuid see raskendab naiste võimalusi karjääri teha (Paats ja Lunev, 2014). Statistikaameti poolt tehtud ametite võrdlusel selgus, et paremini tasustatud kohtadel ehk juhtivatel positsioonidel oli ülekaalus meeste osakaal võrreldes naistega ning madalamalt tasustatud töökohtadel oli näha naiste ülekaalu meeste ees (Ibid). Isegi kui mees ja naine töötavad sama mainekal töökohal, siis on täheldatud, et näiteks naisjuhtide palk on 17% meesjuhtide omast madalam (Ibid).

SHARE andmete põhjal selgus, et kaheliikmelistel leibkondadel on parem toimetulek kui üheliikmelistel ning samuti tulevad nad paremini toime kui 3-liikmelised ning 4 ja rohkema liikmelised leibkonnad. Kaheliikmeliste leibkondade parem toimetulek on seotud asjaoluga, et üheliikmelistes leibkondades on sissetulek vaid ühe liikme pealt, samal ajal kui kaheliikmelistes lähevad tulud kokku. 3-liikmeliste ja vähemalt 4-liikmeliste kehvem sissetulek võib viidata asjaolule, et leibkonnas on veel ülalpeetavaid kas laste näol, kes ei teeni ise veel raha, või mõne muu perekonna liikme puhul, kelle abistamiseks kulub raha.

Vanuse analüüsimisel selgus, et vanuse tõustes suureneb kalduvus parema toimetuleku poole. Sarnane tulemus, kus vanemad inimesed hindasid oma majanduslikku seisut paremaks kui nooremad, selgus ka varasemast uuringust (Hansen, Slagsvold ja Moum, 2008). Selle põhjuseks toodi, et kui vanemaks saades inimeste sissetulek väheneb, siis vanemaealised kipuvad vähendama oma vajadusi ja kulusid. Teise põhjusena toodi, et kõrges eas on indiviidi lapsed suurema iseseisvusega ja vähenevad igakuised rahalised kulud lastele. Samuti toodi välja, et võrreldes noorematega, ei ole 67-80 aastastel võlgasid (majalaen, autolaen, jt) ning samuti ei ole kõrges eas enam kulusid seoses näiteks auto omamisega. Kolmanda põhjusena toodi välja, et vanemaealised võrdlevad oma sissetulekut minevikus teenituga, kas lapsepõlves või varases nooruses, kus teenitav summa oli samuti madal ja sellest tulenevalt ei tundunud neile vanaduspõlves saadav summa väiksena.

Varasema kirjanduse põhjal on teada, et kõrgem haridus tagab indiviididele parema toimetuleku (Sotsiaalministeerium, 2010). Samuti on teada, et kõrgema haridusega inimesed leiavad endale kergemini uue töökoha ja seetõttu on lahutus neile lihtsam (Montenegro, 2004). SHARE andmete põhjal tehtud analüüsis selgus, et kõrgema haridusega indiviidid kalduvad parema toimetuleku poole. Tööturustaatusel selgus, et töötavatel või pensionil olevatel indiviididel on parem toimetulek kui töötutel ja haigetel või halvatutel.

Tervise analüüsimisel selgus, et abielus inimestel on parem tervise hinnang kui üksinda elavatel indiviididel. Varasema kirjanduse põhjal on samuti leitud, et abielus indiviididel on parem tervis kui üksinda elavatel (Amato, 2000). Amato on toonud oma uuringus välja, et abielus inimeste parema tervise tagab see, et suhtes tihti innustatakse teineteist tervislikumalt käituma. Vähene suitsetamine, tervislik toitumine ja regulaarselt arsti juures kontrollis käimine, aitab abielus inimestel tervist oluliselt edendada. Samuti on kooselavatel inimestel parem majanduslik toimetulek, mis võimaldab neil toituda mitmekesisemalt ning samuti on neil parem arstiabi kättesaadavus tänu suuremale sissetulekule. Eesti puhul on täheldatud, et meestel on kehvem tervis kui naistel ja Statistikaameti andmetel on naiste oodatav eluiga meeste omast üheksa aastat kõrgem. Abielus olemine parandab tõenäoliselt eelkõige meeste tervist, sest abikaasad innustavad oma mehi tervist kontrollima ning samuti jälgivad tervislikku toitumist kodus.

SHARE andmete põhjal selgus, et üksinda elavatest indiviididest on vallalistel kõige kehvem tervise hinnang. Varasema kirjanduse põhjal on teada, et mitte abielus indiviididest on kõige parem tervis vallalistel, seejärel lahutanutel ja neist kõige kehvem tervis on leskedel (Lin, Brown ja Hammersmith, 2017; Wade ja Pevalin, 2004). Eesti andmete erinevus võib olla seotud

asjaoluga, et lahutanud inividid ja lesed on varasemalt elanud kellegagi koos, kes on neid motiveerinud tervislikke valikuid tegema. Sugude vrdlemisel selgus SHARE andmete põhjal, et vallalistel meestel ja lahutatud meestel on kehvem tervise hinnang kui vallalistel ja lahutanud naistel. Varasemate uuringute põhjal on teada, et lahutamine mõjutab meeste nii vaimset kui füüsilist tervist tugevamalt. Samuti on leitud, et lahutamine tõstab meeste suremust (Amato, 2010). Leskede puhul selgus, et naistel on kehvem tervise hinnang kui meestel. See tulemus on aga vastupidine varasemate uuringutega (Naess, Blekesaune ja Jakobsson, 2015), kus selgus, et mehed kogevad lehestumist vanemas eas kui naised, mis tähendab meeste jaoks kehvemat tervist.

Lisaks selgus, et kõrgema haridusega inivididel on parem tervise hinnang kui madalama haridusega. Eesti teadlased toovad oma uuringus (Kunder, jt., 2016) välja, et kõrgema haridusega inivididel on suurem sissetulek ja tänu sellele suurem võimalus teha tervist toetavaid valikuid. Teise põhjusena toodi välja, et kõrgemalt haritud inividid on rohkem teadlikud tervist kahjustavatest teguritest ja väldivad neid. Töötamise koha pealt selgus, et need, kes alles töötavad tööturul on kõige parema tervise hinnanguga. See tulemus on ootuspärane, kuna kehva terviseiga inividid jäävad tavaliselt tööturult kõrvale.

Enne ja pärast 50. eluaastat lahutamiste puhul selgus, et nooremalt lahutanutel on majanduslikult raskem toimetulek kui pärast 50. eluaastat lahutanutel. Tervise hinnangu puhul selgus samuti, et vanemas eas lahutanud hindavad oma tervist paremaks kui noores eas lahutanud. Kuigi see seos on vastupidine arusaamale, et vanas eas lahutamine on tugevama negatiivse mõjuga vanemaealistele kui noorematele, siis antud juhul ei olnud erinevused statistiliselt olulised.

Antud töös jäid põhjalikult uurimata vanemaealiste lahutamise põhjused. Nimetatud uuringut oleks võimalik tulevikus teha, juhul kui SHARE andmebaasis olevad abielus vanemaealised uuringu jooksul otsustaks oma abielu lahutada. Praegu on kolme laine peale selliseid inimesi kokku veidi alla 10 inimese, mida on liiga vähe kvantitatiivseks uuringuks. Suurema valimi korral saaks välja selgitada, millised tunnused avaldavad enim mõju lahutusotsusele.

KOKKUVÕTE

Muutunud väärtusega ühiskonnas kalduvad inimesed üha enam aktsepteerima abielulahutusi. Selline aktsepteerimine kandub üle ka vanemaealistele, kes vanemas eas soovivad samuti rõhku pöörata enda isiklikule arengule ja eesmärkide saavutamisele. Kuna inimeste oodatav eluiga tõuseb ja ühiskonnad vananevad, siis hakkavad üha enam lahutusstatistikat mõjutama vanemaealiste abielulahutused, mis on aastate jooksul kasvava trendiga. Kuigi aja jooksul on inimeste hoiakud ja põhjused, mis viivad lahutuseni muutunud, siis endiselt muudab lahutus indiviide haavatavaks.

Lahutusotsuse tegemisel võivad lisaks ühiskonna mõjule, paljud indiviidi isiklikud tegurid olla olulise tähtsusega. Erinevate uuringute põhjal on leitud, et vanuse tõustes lahutamise tõenäosus alaneb. Samuti kõrghariduse omamine ja töötamine vähendavad lahutuste arvu. Lisaks on leitud, et eelnev abielukäitumine on oluliseks mõjuteguriks, kus kordusabielud ja lühikest aega kestnud abielud lagunevad suurema tõenäosusega. Nende tegurite väljaselgitamine on oluline, et vanemaealised ei satuks majanduslikesse raskustesse.

Mitmed uuringud on leidnud, et abielu lahutusega kaasneb indiviide toimetuleku ja tervise halvenemine (Wu ja Schimmele, 2007; Lin ja Brown, 2012; Amato, 2000; Willmoth ja Koso, 2002). Kuna vanemas eas kogevad inimesed sissetuleku vähenemist ning samuti tervise halvenemist, siis vanas eas lahutamine raskendab vanemaealiste hakkamasaamist veelgi. Sellest tulenevalt oli käesoleva magistr töö eesmärk uurida perekonnaseisu seost toimetuleku ja tervise vahel. Töö raames analüüsiti SHARE 4. laine andmeid regressioonanalüüsiga.

Erinevate Eesti kohta kogutud andmete baasil saab Eesti vanemaealiste puhul öelda, et rohkem lahutavad nooremad abielus indiviidid kui vanemad. Hariduse puhul on lahutanud meeste seas vaid keskharidusega inimeste osakaal suurem kui abielus meeste seas. Abielus naiste seas on keskharidusega ja kutsekooli haridusega inimeste osakaal suurem kui lahutatud naiste seas. Põhiharidusega ja kõrgharidusega inimesi on proportsionaalselt rohkem lahutatud naiste seas kui abielus naiste seas. Tööjõus osalemise puhul on abielus meeste seas pensionil olevate ja töötavate inimeste osakaal suurem kui lahutatud meeste seas. Töötute või koduste ja haigete või halvatute puhul on vastupidine proportsioon. Lahutatud naiste seas on ainult töötavate inimeste osakaal suurem kui abielus naiste seas. Abielu eelloo uurimisel selgus, et enim lahutatakse vähemalt 20 aastat kestnud abielu.

SHARE andmete analüüsimisel selgus, et abielus inimestel on parem toimetulek kui üksinda elavatel, kellest kõige kehvem seis oli lahutanutel, veidi parem seis oli leskedel ja neist kõige paremini tulid toime varasemalt mitte kunagi abielus olnud inimesed. Sugude uurimisel selgus, et lahutamisel ei teki suurt erinevust meeste ja naiste toimetulekute vahel. Üksikindiviidide puhul selgus, et vallalistel naistel on parem toimetulek kui meestel, samas leskedel meestel oli parem toimetulek kui naistel.

Tervise puhul selgus, et abielus inimestel on parem tervise hinnang kui vallalistel. Sugude võrdlemisel tuli välja, et vallalistel naistel on parem tervis kui meestel. Leskede puhul selgus, et naiste on kehvem tervis hinnang kui meestel ja vallaliste puhul oli meeste tervise hinnang kehvem kui naistel.

KASUTATUD ALLIKAD

Aksen, M. (2013). *Eesti vanemaealiste tööturukäitumine ja seda mõjutavate tegurite analüüs (Share 4. laine andmetel)*. Magistritöö. Tartu Ülikool. Tartu. http://dspace.ut.ee/bitstream/handle/10062/31793/aksen_merli.pdf?sequence=1&isAllowed=y

Amato, Paul R. (1996). *Explaining the intergenerational transmission of divorce*. *Journal of Marriage and the Family* 58, 3, 628–640. <https://www-jstor-org.ezproxy.utlib.ut.ee/stable/pdf/353723.pdf?refreqid=excelsior%3A6504f0b7d3c90f006237f48b61e75984>

Amato, Paul R. (2000). *The Consequences of Divorce for Adults and Children*. *Journal of Marriage and the Family* 62 (November 2000): pp. 1269-1287. <https://www-jstor-org.ezproxy.utlib.ut.ee/stable/pdf/1566735.pdf?refreqid=excelsior%3A0386c1f68b4f3daaf293d6424d37f262>

Amato, Paul R. (2010). *Research on Divorce: Continuing Trends and New Developments*. *Journal of Marriage and Family*. Vol. 72, No. 3 (June 2010), pp. 650-666 (17 pages). <https://www-jstor-org.ezproxy.utlib.ut.ee/stable/pdf/40732501.pdf?refreqid=excelsior%3A1831b7efa4210de37cfeeb7d25ff9856>

Bowen, Gary L.; Jensen, Todd M. (2017). *Late-Life Divorce and Postdivorce Adult Subjective Well-Being*. *Journal of Family Issues* 2017, Vol. 38(10) 1363–1388. <http://journals.sagepub.com.ezproxy.utlib.ut.ee/doi/pdf/10.1177/0192513X15596197>

Brown, Susan L.; Lin, I-Fen. (2012). *The Gray Divorce Revolution: Rising Divorce Among Middle-Aged and Older Adults, 1990–2010*. *Journals of Gerontology Series B: Psychological Sciences & Social Sciences*, November 2012, Vol. 67B Issue 6, p731-741, 11p. Publisher: Oxford University Press / USA., Database: Complementary Index. <https://academic-oup-com.ezproxy.utlib.ut.ee/psychsocgerontology/article/67/6/731/614154>

Chipperfield, Judith G.; Havens, B. (2001). *Gender Differences in the Relationship Between Marital Status Transitions and Life Satisfaction in Later Life*. *The Journals of*

Gerontology: Series B, Volume 56, Issue 3, 1 May 2001, Pages P176–P186,
<https://doi.org/10.1093/geronb/56.3.P176>

Crowley, Jocelyn E. (2017). *Gray divorce: Explaining midlife marital splits*. *Journal of Women & Aging*. <https://www-tandfonline-com.ezproxy.utlib.ut.ee/doi/full/10.1080/08952841.2017.1409918>

Hansen, T.; Slagsvold, B.; Moum, T. (2008). *Financial Satisfaction in Old Age: A Satisfaction Paradox or a Result of Accumulated Wealth?* Article in *Social Indicators Research* 89(2):323-347 · November 2008. DOI: [10.1007/s11205-007-9234-z](https://doi.org/10.1007/s11205-007-9234-z)

Joost, H. (2016). *Abielulahutuse aktsepteeritavus Eestis: muutused 1990-2008 ja selle seosed perekonnaseisu ja perekonnahoiakutega*. Bakalaureusetöö. Tartu Ülikool. Tartu. http://dspace.ut.ee/bitstream/handle/10062/51943/joost_helen_ba_2016.pdf?sequence=1&isAllowed=y

Kunder, N.; Abuladze, L.; Vaask, S.; Lang, K. (2016). *Tervisehinnang ja tervisekäitumine*. Sakkeus, Luule & Leppik, Lauri (2016). *Pilk hallile alale. SHARE Eesti uuringu esimene ülevaade ja soovitused eakate poliitika kujundamiseks*. Tallinna Ülikool. Tallinn. Toim. Sakkeus ja Leppik. ISBN 978-9949-29-256-1
<https://www.tlu.ee/sites/default/files/Instituudid/%C3%9CTI/EDK/PDF%20failid/SHARE-kogumik-12.09.pdf>

Laur, A. (2015). *Elu peale lahkuminekut: eraldielavate vanemate käsitletud*. Bakalaureusetöö. Tartu Ülikool. Tartu. http://dspace.ut.ee/bitstream/handle/10062/47997/laur_annika_ba_2015.pdf?sequence=1&isAllowed=y

Lin, I-Fen.; Brown, Susan L. (2012). *Unmarried Boomers Confront Old Age: A National Portrait*. *Gerontologist*. 2012 Apr; 52(2): 153–165. Published online 2012 Jan 31. DOI: [10.1093/geront/gnr141](https://doi.org/10.1093/geront/gnr141)

Lin, I-Fen.; Brown, Susan L.; Hammersmith, Anna M. (2017). *Marital Biography, Social Security Receipt, and Poverty*. *Research of Ageing*. Vol 39(1) 86-110. <http://journals.sagepub.com/doi/pdf/10.1177/0164027516656139#page=1&zoom=125,-203,612>

- Lindpere, A.** (2014). *Lahutatud naise representatsioon aastatel 1983, 1997 ja 2012 ajakirjas Eesti Naine*. Bakalaureusetöö. Tartu Ülikool. Tartu. http://dspace.ut.ee/bitstream/handle/10062/43518/lindpere_anna_ba_2014.pdf?sequence=1&isAllowed=y
- Luhavee, T.** (2014). *Vanemaealiste terviseprobleemid ja tööturukäitumine Share - Eesti uuringu näitel*. Magistritöö. Tartu Ülikool. Tartu. http://dspace.ut.ee/bitstream/handle/10062/42410/luhavee_teele.pdf?sequence=1
- McDonald, L.; Robb, A. Leslie.** (2004). *The Economic Legacy of Divorce and Separation for Women in Old Age*. Canadian Journal on Aging. Volume 23 (5): S83-S97. Cambridge University Press. <https://muse-jhu-edu.ezproxy.utlib.ut.ee/article/182899>
- Monahan, Thomas P.** (1959). *The Duration of Marriage to Divorce: Second Marriages and Migratory Types*. Marriage and Family Living, Vol. 21, No. 2 (May, 1959), pp. 134-138. Published by: National Council on Family Relations. URL: <https://www.jstor.org/stable/348105>
- Montenegro, Xenia P.** (2004). *The Divorce Experience: A Study of Divorce at Midlife and Beyond*. <https://assets.aarp.org/rgcenter/general/divorce.pdf>
- Naess, S.; Blekesaune, M.; Jakobsson, N.** (2015). *Marital transitions and life satisfaction: Evidence from longitudinal data from Norway*. <https://brage.bibsys.no/xmlui/bitstream/id/340984/marrtrans.pdf>
- Paats, M.; Lunev, M.** (2014). *Mida tähendab naiste madalam palk?* Statistika blogi. <https://blog.stat.ee/tag/palgalohe/>
- Peedomaa, K.** (2014). *Eesti vanemaealiste leibkondade toimetulek ning seda mõjutavate tegurite analüüs (Share 4. laine andmetel)*. Magistritöö. Tartu Ülikool. Tartu. http://dspace.ut.ee/bitstream/handle/10062/42408/peedomaa_kristi.pdf?sequence=1
- Rootalu, K.** (2008). *Abielulahutuse tagajärjed ja suhtumine lahutustesse Euroopas*. M. Ainsaar, D. Kutsar (toim.). Eesti Euroopa võrdlustes (lk. 35-48). EV Sotsiaalministeerium: EV Sotsiaalministeerium. https://www.sm.ee/sites/default/files/contenteditors/Ministeerium_kontaktid/Uuringu_ja_anal_uusid/Sotsiaalvaldkond/euroopa_vordoigus_bookmark_www.pdf

Rootalu, K. (2010). *The effect of education on divorce risk in Estonia*. TRAMES: A Journal of the Humanities & Social Sciences. 2010, 14(64/59), 1, 21–33. Tartu Ülikool. Tartu. <http://eds.b.ebscohost.com.ezproxy.utlib.ut.ee/eds/pdfviewer/pdfviewer?vid=0&sid=7b399d4c-6dd2-40a2-8f18-0bc3af489fc1%40pdc-v-sessmgr05>

Rootalu, K. (2018). *Antecedents and consequences of divorce in Estonia from longitudinal and multigenerational perspectives*. Doktoritöö. Tartu Ülikool. Tartu. https://dspace.ut.ee/bitstream/handle/10062/58657/rootalu_kadri.pdf?sequence=1&isAllowed=y

Schröder-Butterfill, E.; Marinati, R. (2006). *A framework for understanding old-age vulnerabilities*. Ageing Soc. 2006 Jan; 26(1): 9–35. DOI: [10.1017/S0144686X05004423](https://doi.org/10.1017/S0144686X05004423)

SHARE 4. laine Eesti andmebaas.

SHARE küsitlusankeet. Eesti keeles.

SHARE-Survey of Health, Ageing and Retirement in Europe. 2012. Kasutatud oktoober 2018: <http://www.share-project.org/home0.html>

Sotsiaalkindlustusamet. Pension ja toetused. Kasutatud 30.12.2018: <https://www.sotsiaalkindlustusamet.ee/et/uksi-elava-pensionari-toetus-0>

Sotsiaalministeerium. (2010). *Vanemaealiste ja eakate toimetuleku uuring 2009*. https://www.sm.ee/sites/default/files/content-editors/Ministeerium_kontaktid/Uuringu_ja_analuusid/Sotsiaalvaldkond/veu2009_final2.pdf

Spitz, T. (2013). *Eakate hinnang oma suhtevõrgustikele. Pidepunkte sotsiaalpedagoogi tööks sihtrühmaga*. Magistritöö. Tartu Ülikool. Tartu. https://dspace.ut.ee/bitstream/handle/10062/30567/spitz_triin.pdf?sequence=4&isAllowed=y

Statistika andmebaas. [e-andmebaas] RV047: abielud ja lahutused. Kasutatud 24.10.2018 <http://pub.stat.ee/px-web.2001/Dialog/Saveshow.asp>

Statistika andmebaas. [e-andmebaas] RV047: abielud ja lahutused. Kasutatud 24.10.2018 <http://pub.stat.ee/px-web.2001/Dialog/Saveshow.asp>

Statistika andmebaas. [e-andmebaas] RV301: lahutanud ja soo ja vanuserühma järgi. Kasutatud 24.10.2018 <http://pub.stat.ee/px-web.2001/Dialog/Saveshow.asp>

Statistika andmebaas. [e-andmebaas] RV33: LAHUTANUD --- Sugu, Vanuserühm, Abielu kestus ning Aasta. Kasutatud 21.12.2018 <http://pub.stat.ee/px-web.2001/Dialog/Saveshow.asp>

Statistika andmebaas. [e-andmebaas] RV37U: LAHUTANUD --- Sotsiaal-majanduslik seisund, Aasta, Elukoht, Sugu. kasutatud oktoober 2018: <http://pub.stat.ee/px-web.2001/Dialog/Saveshow.asp>

Statistikaameti koduleht. SHARE 2017. Kasutatud oktoober 2018: <https://www.stat.ee/share>

Stepler, R. (2015). *Led by Baby Boomers, divorce rates climb for America's 50+ population.* <http://www.pewresearch.org/fact-tank/2017/03/09/led-by-baby-boomers-divorce-rates-climb-for-americas-50-population/>

Tammik, K. (2014). *Abielulahutused Eestis 1921-1936.* Magistritöö. Tartu Ülikool. Tartu. http://dspace.ut.ee/bitstream/handle/10062/48589/Kristel_Tammik_2014.pdf?sequence=1&isAllowed=y

Telpt, E. (2017). *Hõissa pulmad!*. Statistikablogi. <https://blog.stat.ee/2017/06/21/hoissa-pulmad/>

Tooding, L-M. (2015). *Andmete analüüs ja tõlgendamine sotsiaalteadustes.* Tartu: Tartu Ülikooli Kirjastus, 408 lk.

Wade, Terrance J.; Pevalin, David J. (2004). *Marital Transitions and Mental Health.* Journal of Health and Social Behavior, Vol. 45, No. 2 (Jun., 2004), pp. 155-170. Published by: American Sociological Association. URL: <https://www.jstor.org/stable/3653836>.

Wilmoth, J.; Koso, G. (2002). *Does Marital History Matter? Marital Status and Wealth Outcomes among Preretirement Adults.* Journal of Marriage and Family, Vol. 64, No. 1 pp. 254-268. URL: <https://www.jstor.org/stable/3599792>

Wu, H.; Amato, Paul R. (2000). *Predictors of Divorce Adjustment: Stressors, Resources, and Definitions.* Journal of Marriage and Family. Vol. 62, No. 3 (Aug., 2000), pp. 655-668. <https://www.jstor->

org.ezproxy.utlib.ut.ee/stable/pdf/1566787.pdf?refreqid=excelsior%3Acfaaf858cc79b64dbf0428baea3fcc2b

Wu, Z.; Schimmele, Christoph M. (2007). *Uncoupling in latelife*.
<http://eds.b.ebscohost.com.ezproxy.utlib.ut.ee/eds/pdfviewer/pdfviewer?vid=6&sid=6b9f11cf-2f09-4190-9988-30037034db8e%40pdc-v-sessmgr01>

LISAD

Lisa tabel 1. Majandusliku toimetuleku regressioonikordajate arvutamine koosmõjuga mudelis (tabel 5 mudel 2)

perekonnaseis ja sugu	arvutuskäik	tulemus
lesk naine	$-0,04+0,05-0,48$	-0,47
lesk mees	$-0,04+0+0$	-0,04
lahutatud naine	$-0,54+0,05-0,12$	-0,61
lahutatud mees	$-0,54+0+0$	-0,54
vallaline naine	$-0,80+0,05+0,37$	-0,38
vallaline mees	$-0,80+0+0$	-0,8
abielus naine	$0+0,05+0$	0,05
abielus mees	$0+0+0$	0

Allikas: SHARE andmebaas, autori arvutused

Lisa tabel 2. Üleüldise tervise hinnangu regressioonikordajate arvutamine koosmõjuga mudelis (tabel 6 mudel 2)

perekonnaseis ja sugu	arvutuskäik	tulemus
lesk naine	$-0,14+0,02-0,23$	-0,35
lesk mees	$-0,14+0+0$	-0,14
lahutatud naine	$-0,17+0,02+0,14$	-0,01
lahutatud mees	$-0,17+0+0$	-0,17
vallaline naine	$-0,51+0,02+0,52$	0,03
vallaline mees	$-0,51+0+0$	-0,51
abielus naine	$0+0,02+0$	0,02
abielus mees	$0+0+0$	0

Allikas: SHARE andmebaas, autori arvutused

Lihtlitsents lõputöö reprodutseerimiseks ja lõputöö üldsusele kättesaadavaks tegemiseks

Mina Margit Kaljulaid,

1. annan Tartu Ülikoolile tasuta loa (lihtlitsentsi) enda loodud teose „Vanemaealiste perekonnaseisu seos toimetuleku ja tervisega”, mille juhendaja on Kadri Rootalu,
 - 1.1. reprodutseerimiseks säilitamise ja üldsusele kättesaadavaks tegemise eesmärgil, sealhulgas digitaalarhiivi DSpace-is lisamise eesmärgil kuni autoriõiguse kehtivuse tähtaja lõppemiseni;
 - 1.2. üldsusele kättesaadavaks tegemiseks Tartu Ülikooli veebikeskkonna kaudu, sealhulgas digitaalarhiivi DSpace'i kaudu kuni autoriõiguse kehtivuse tähtaja lõppemiseni.
2. olen teadlik, et punktis 1 nimetatud õigused jäävad alles ka autorile.
3. kinnitan, et lihtlitsentsi andmisega ei rikuta teiste isikute intellektuaalomandi ega isikuandmete kaitse seadusest tulenevaid õigusi.

Tartus, **24.01.2019**