

Vanemaealiste (50+) tööturukäitumine ja toimetulek

Ülevaade SHARE andmeid kasutavatest
uuringutest perioodil 2015 - 2019

Eve Parts, PhD
Tartu Ülikool

SHARE Eesti konverents, 29. oktoober 2019, Tallinna Ülikool

Kuidas tagada koos pikeneva elueaga ka
heal tasemel finantsiline, füüsiline ja vaimne tervis?

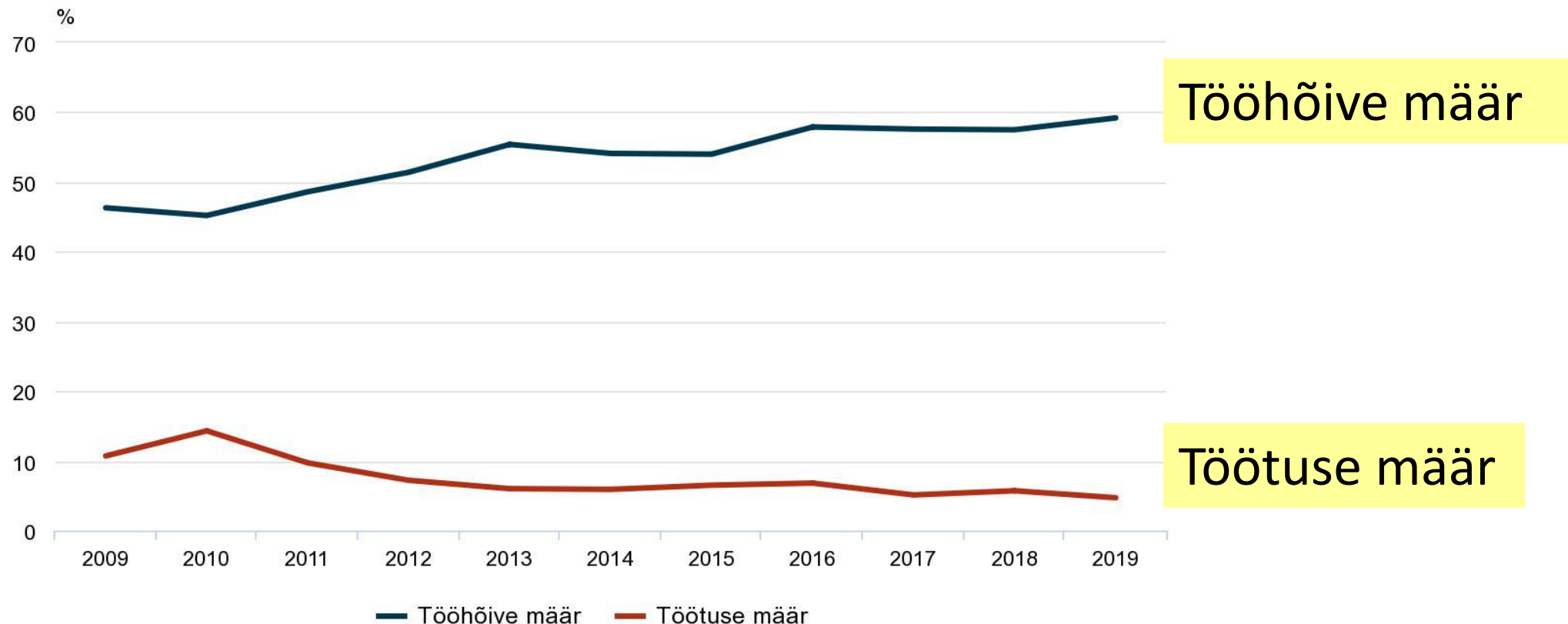


Milles probleem?

- Euroopa Liidu eesmärk: suurendada vanemaealiste aktiivsust tööturul
- Eestis kõik hästi? **AGA ...**
- Majanduslikult aktiivse ja mitteaktiivse rahvastiku suhtarvu halvenemine ehk **rohkem pensionäre ühe töötaja kohta**
 - Sotsiaalkaitseüsteemi jätkusuutlikkus?
 - Aeglasem majanduskasv?
- **Tööjõupuudus**

Tööhõive ja töötuse määr Eestis, 50-74-aastased

50–74-aastaste tööhõive määr ja töötuse määr, II kvartal, 2009-2019

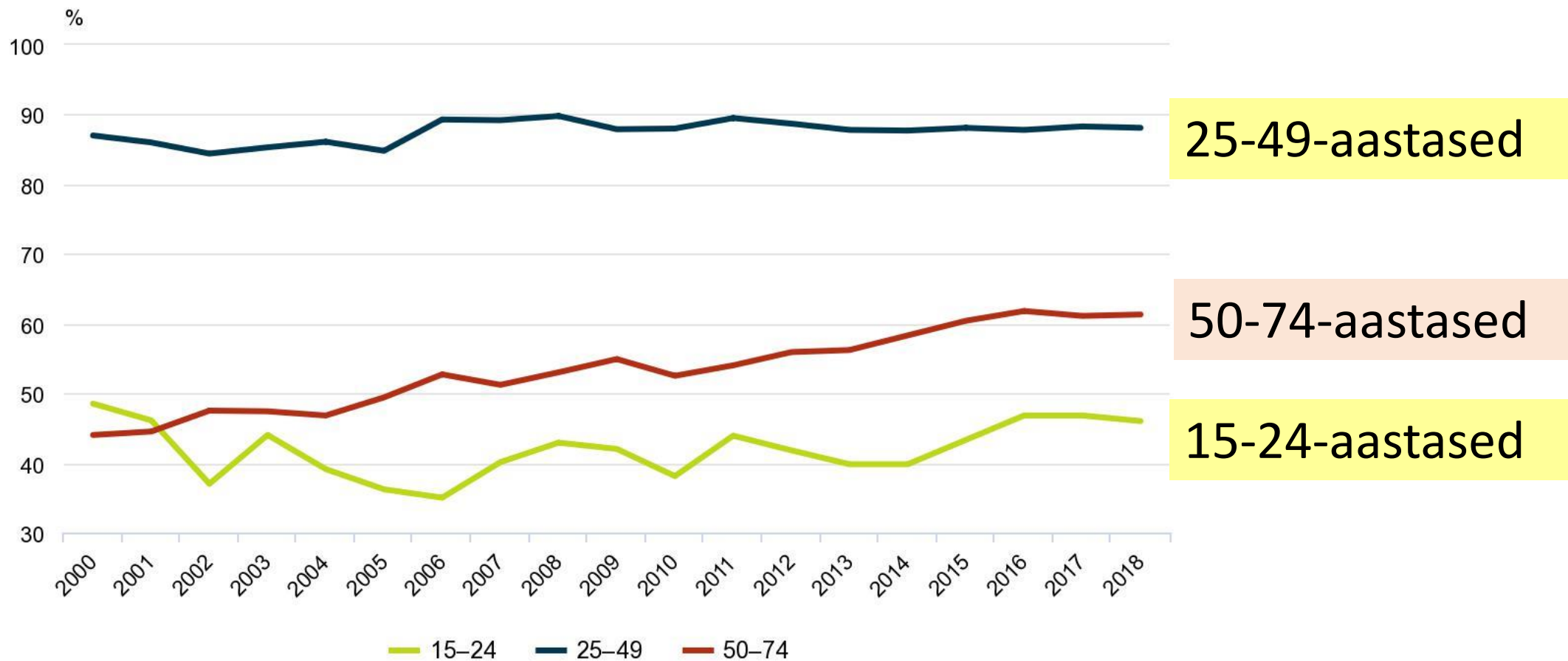


Allikas: Statistikaamet

ERR, majandus 14.08.2019. Vanemaealiste tööhõive tõusis viimase kümne aasta kõrgeimale tasemele.
<https://www.stat.ee/pressiteade-2019-093>

Töajõus osalemise määr vanuserühmiti

Töajõus osalemise määr vanuserühmiti, III kvartal, 2000–2018



Allikas: Statistikaamet

Vanemaealised töötajad – kes ja kus?

- Statistikaameti andmetel jõudis vanemaealiste hõive Eestis 2019.a. teises kvartalis viimase kümne aasta kõrgeimale tasemele.
- Tööhõive määr oli 50–74-aastaste 59,2% ning hõivatute hulgas oli naisi 127 700 ja mehi 104 800.
- Võrreldes 2018. aastaga oli vanemaealiste naiste seas suurenenud hõivatute arv 3400 ning meeste seas 6200 võrra.
- Enim töötab vanemaealisi töötlevas tööstuses, hariduses ning hulgi- ja jaekaubanduses.

ERR, majandus 14.08.2019. Vanemaealiste tööhõive tõusis viimase kümne aasta kõrgeimale tasemele.
<https://www.stat.ee/pressiteade-2019-093>

Vanemaealised tööturul: uurimisküsimused

- Kuidas on vanemas eas töötamise jätkamine seotud hariduse ja tervisenäitajatega, pensioni suurusega ja töö kvaliteediga?
- Millised sotsiaalsed grupid soovivad pensioniea saabudes töötamist jätkata, ja kas see valik on sunnitud või vabatahtlik?
- Kuidas mõjutab tööjõus osalemist vajadus oma vanemaid hooldada?
- Kas töötundide paindlik vähendamine pensioniea lähenedes motiveerib kauem tööturul jätkama? Kas meeste ja naiste vahel on selles osas erinevusi?
- Kuidas mõjutavad varast pensionile jäämist lähisuhted ja laiemad sotsiaalsed võrgustikud?

Hõivest väljumise alternatiivid: sunnitud vrs vabatahtlik

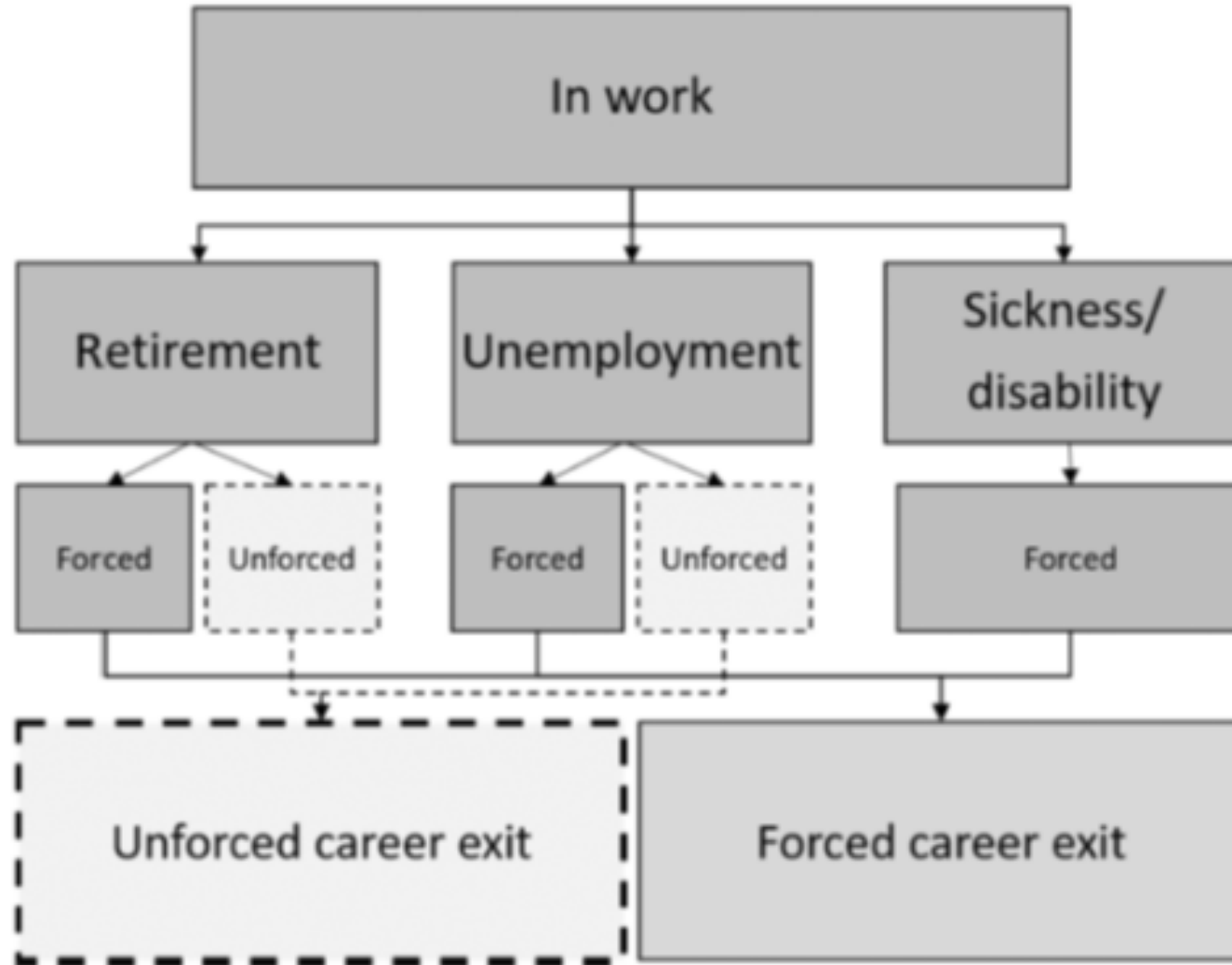


Figure 1. Forced versus unforced exit across different exit routes.

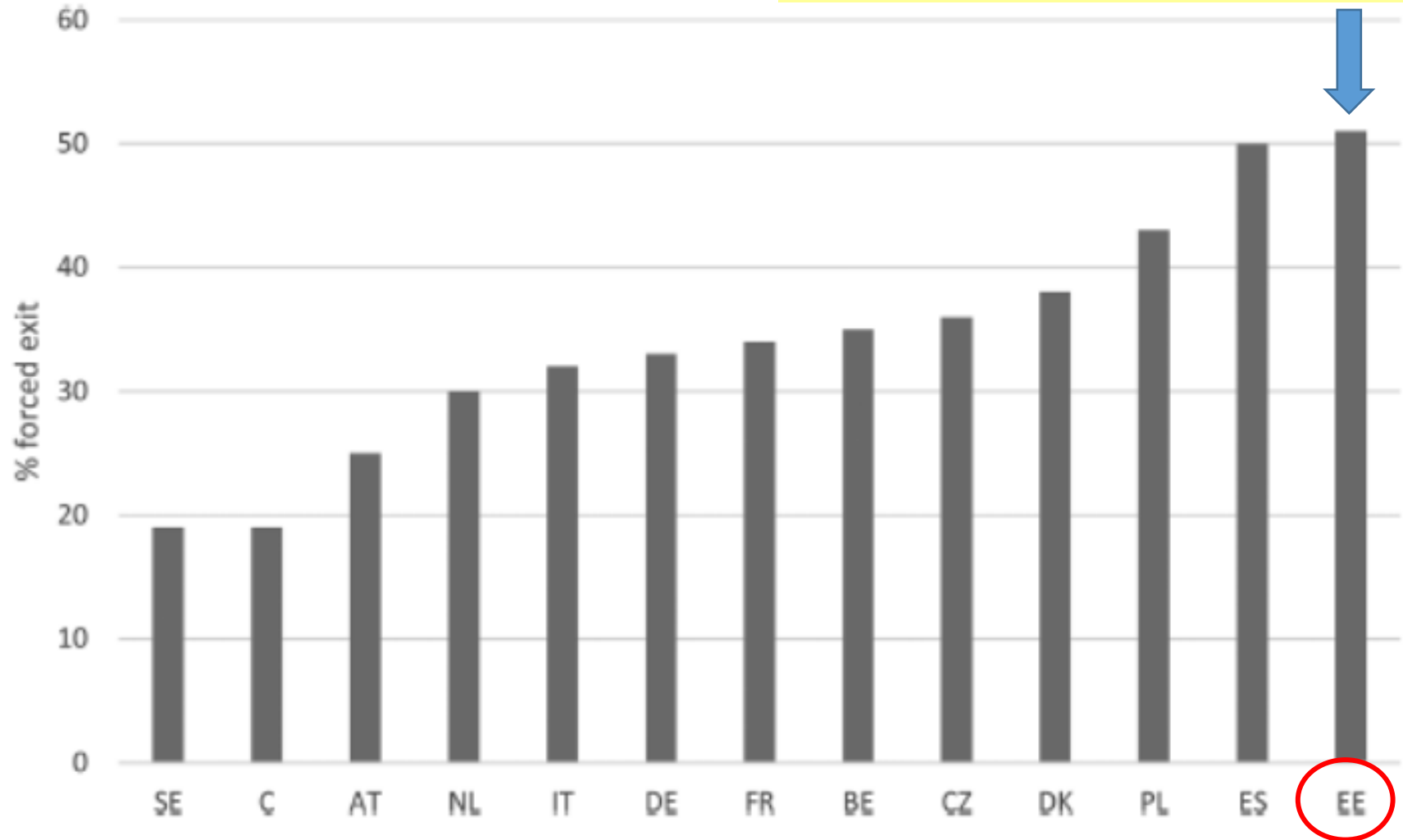
Hõivest väljumise alternatiivid

Table 1. Operationalization of the Main Dependent and Independent Variables

	Unforced VABATAHTLIK	Forced SUNNITUD
For which reasons did you retire?	<ul style="list-style-type: none"> - Became eligible for public pension - Became eligible for occupational pension - Became eligible for a private pension- Was offered an early retirement route- Ill health of relative or friend- To retire at same time as spouse/partner- To spend more time with family- To enjoy life 	<ul style="list-style-type: none"> - Made redundant - Own ill health
Would you tell us how you became unemployed?	<ul style="list-style-type: none"> - Because you resigned - By mutual agreement between you and your employer- Because you moved town 	<ul style="list-style-type: none"> - Because your place of work or office closed - Because you were laid off - Because a temporary job had been completed
Disability		In general, which of the following best describes your employment situation? Permanently sick or disabled.

Hõivest väljumise alternatiivid

Eestis on töölt sunnitud lahkunud vanemaealiste osakaal üle 50%



Allikas: Hyde & Dingemans (2017)

Figure 2. Proportion of older adults who were forced to leave their career job by country.

Pensionile jäämise ajastamine

Indiviidi tasandi tegurid

- Tervis
- Haridus
- Sissetulek
- Sugu

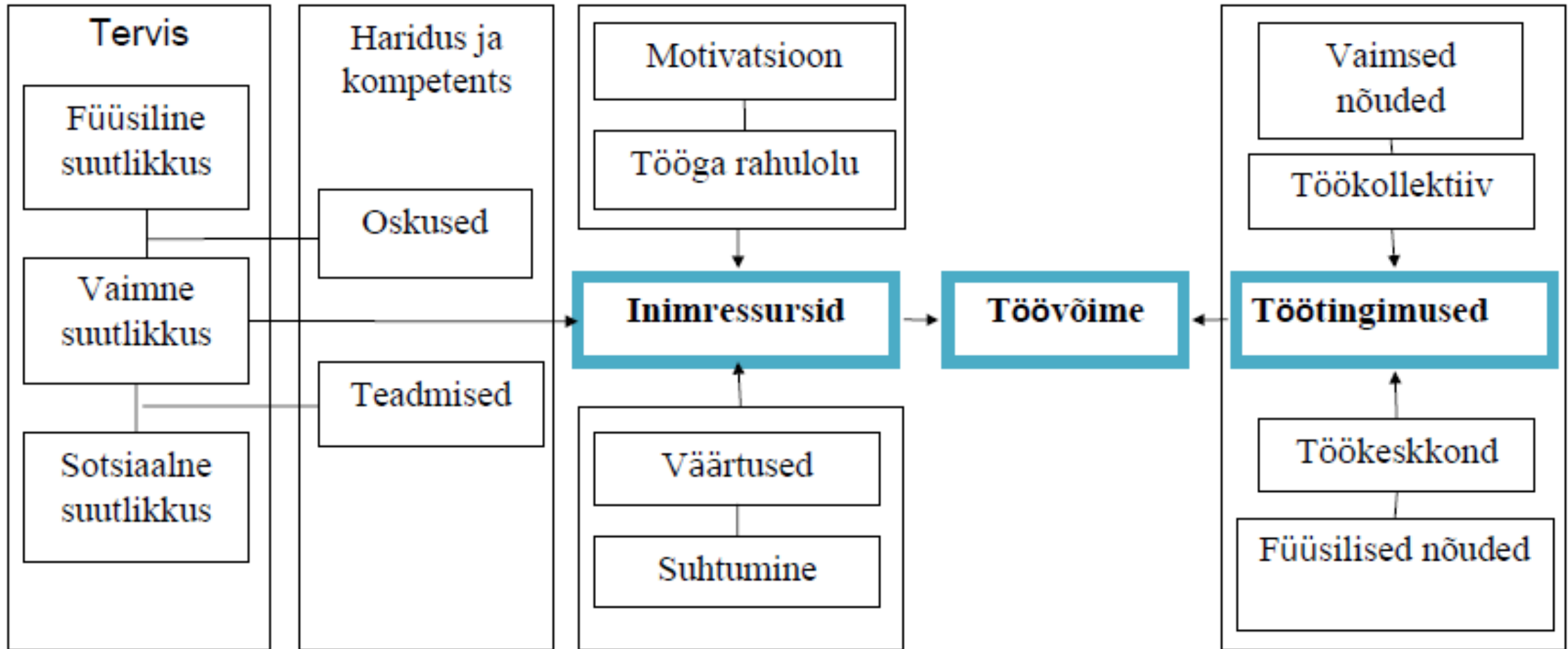
Isiklik kontekst

- Töötingimused ja tööga rahulolu
- Perekond

Institutsionaalsed tegurid

- Riigi sotsiaalkaitstesüsteem
- Pensioni paindlikkus
- Majandustsükkel

Töövõimet ja –hõivet mõjutavad tegurid



Olulisim (varajase) pensionile jäämise põhjus on halb tervis?

- Negatiivne seos tervise ja pensionile jäämise vahel
- Kahepoolne põhjuslikkus:
 - rasked töötingimused (sh stress) tekitavad terviseprobleeme ja põhjustavad tööturult väljumist
 - varase pensionile jäämise põhjuseks on halb tervis (mis ei pruugi olla seotud töötingimustega)

Pensionile jäämise ajastamine



Eestis:

- varane 27,6%
- õigel ajal 30,9%
- hiline 18,2%

FIGURE 2 Distribution of retirement timing, by country.

Allikas: Axelrad (2018)

Pensionieas töötamise jätkamist soodustavad tegurid

Sildhõive – bridge employment

- Hea tervis
- Kõrgem haridustase
- Meeldiv töö
- Finantsraskused
- Mehed > naised

Allikad: Axelrad 2018,
Dingemans, E., K. Henkens
and H. van Solinge (2017)

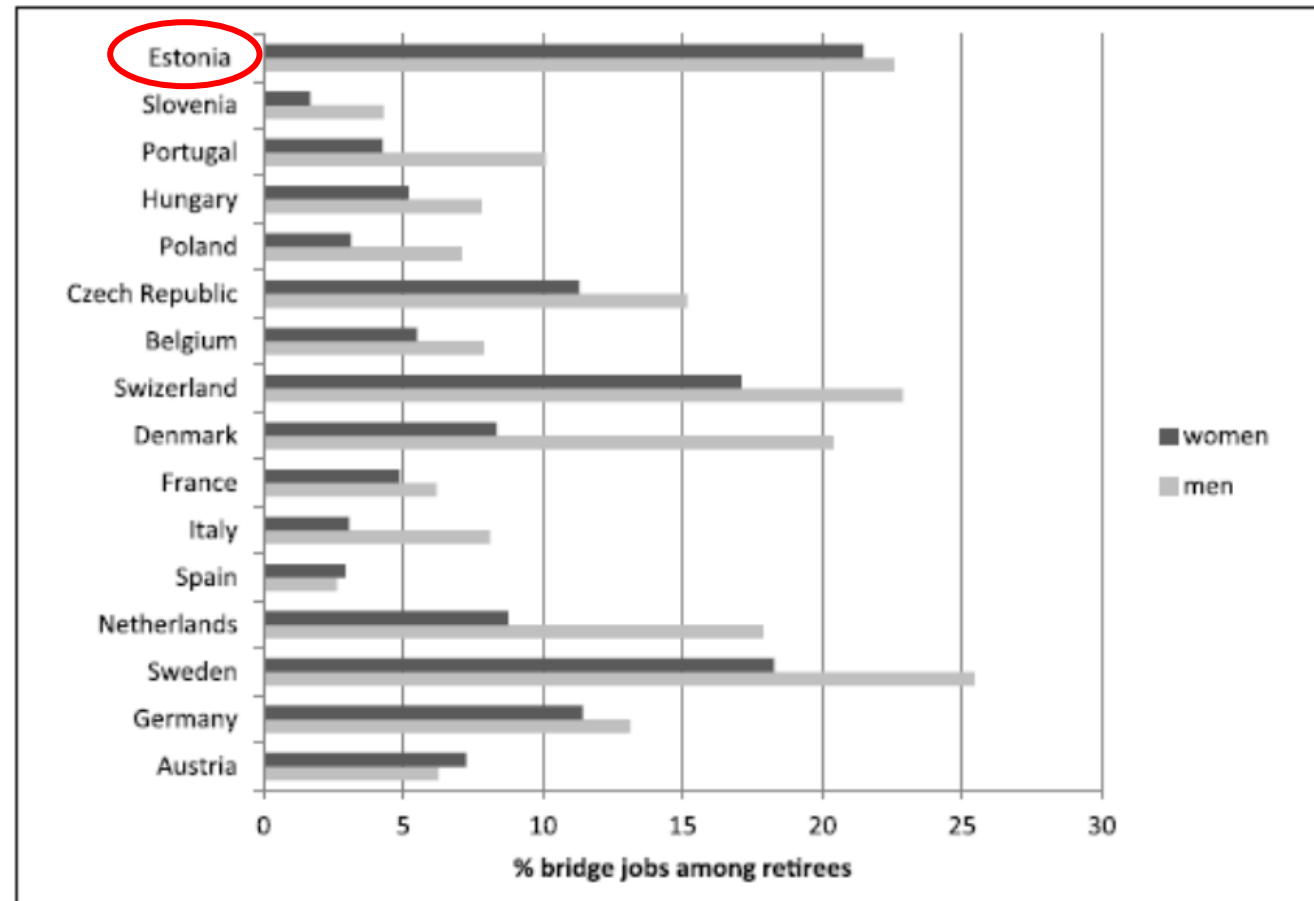


Figure 1. Bridge employment across 16 European countries by gender.
Source: SHARE, wave 4, 2011.

Töö kvaliteet sildhõives: 2 rühma

Madala kvaliteediga
töö
(high-strain job)

- Füüsiliselt ja/või vaimselt pingeline
- Suur ajaline surve
- (Liiga) palju töötunde

Kõrge kvaliteediga
töö
(low-strain job)

- Piisav autonoomia ja kontroll
- Vähepingeline
- Mõõdukalt töötunde

Allikas: Dingemans ja Henkens (2019)

Materiaalse puuduse ja pensionieas töötamise seos

Allikas: Dingemans ja Henkens (2019)

Material deprivation refers to economic strain, which Eurostat (2018) defined as 'the enforced inability to afford a set of indicative material standards, considered by most people to be desirable or even necessary to lead an adequate life'. Material deprivation was measured looking at objective and absolute criteria, e.g. the inability to afford mortgage or rent payments, a protein-rich meal every second day or unexpected financial expenses. The proportion of the population unable to afford at least four of the 11 criteria is reflected in the **severe material deprivation rate**.

14 E Dingemans and K Henkens

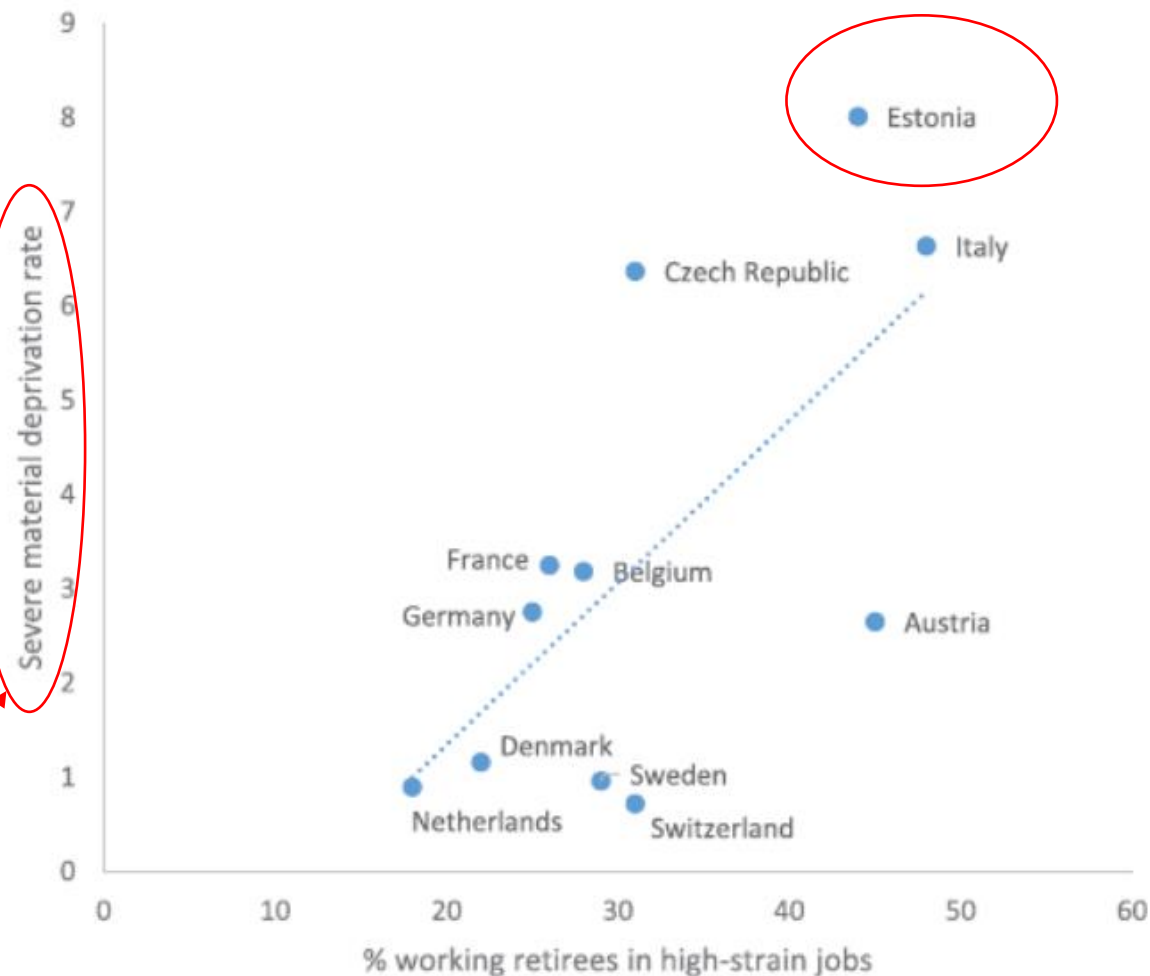


Figure 1. Relationship between severe material deprivation rate and the percentage of working retirees in high-strain jobs (calculated based on Model 2 in Table 4).

Source: Eurostat (2018) and Survey of Health, Ageing and Retirement in Europe, Waves 1, 2 and 4.

Sildhõive tegurid: sotsiaalsed normid ja pensionikulutused

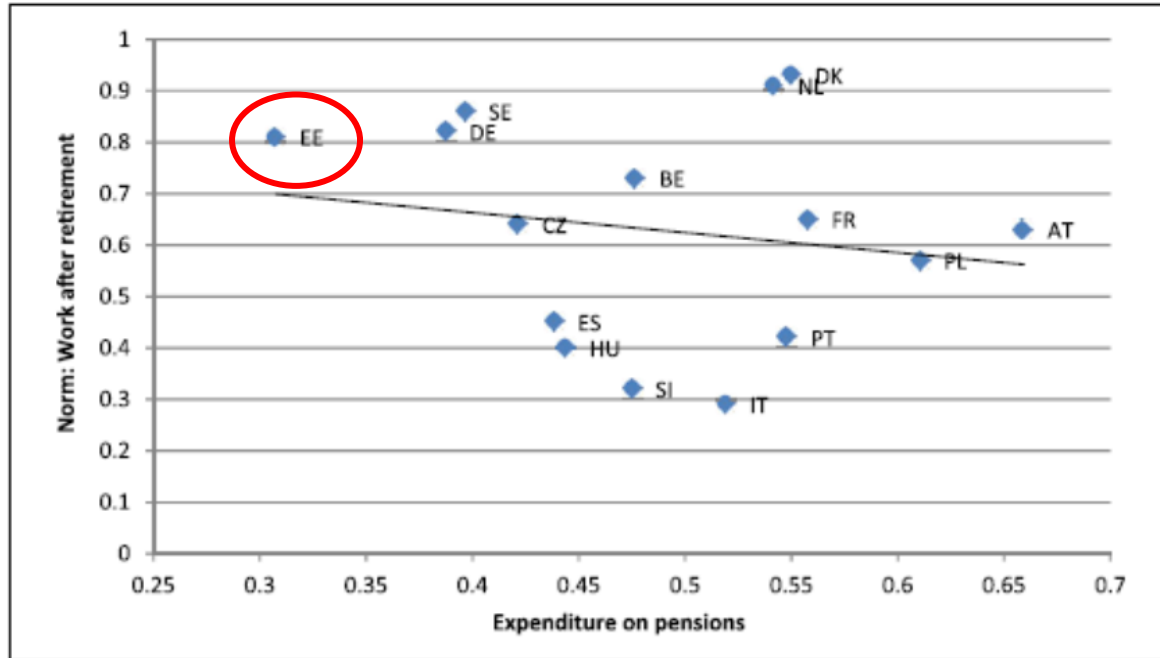


Figure 2. Expenditure on pensions and normative support for working after retirement for 16 European countries.

Source: SHARE, wave 4, 2011.

Note: for country IDs, check the online Appendix, Table A1.

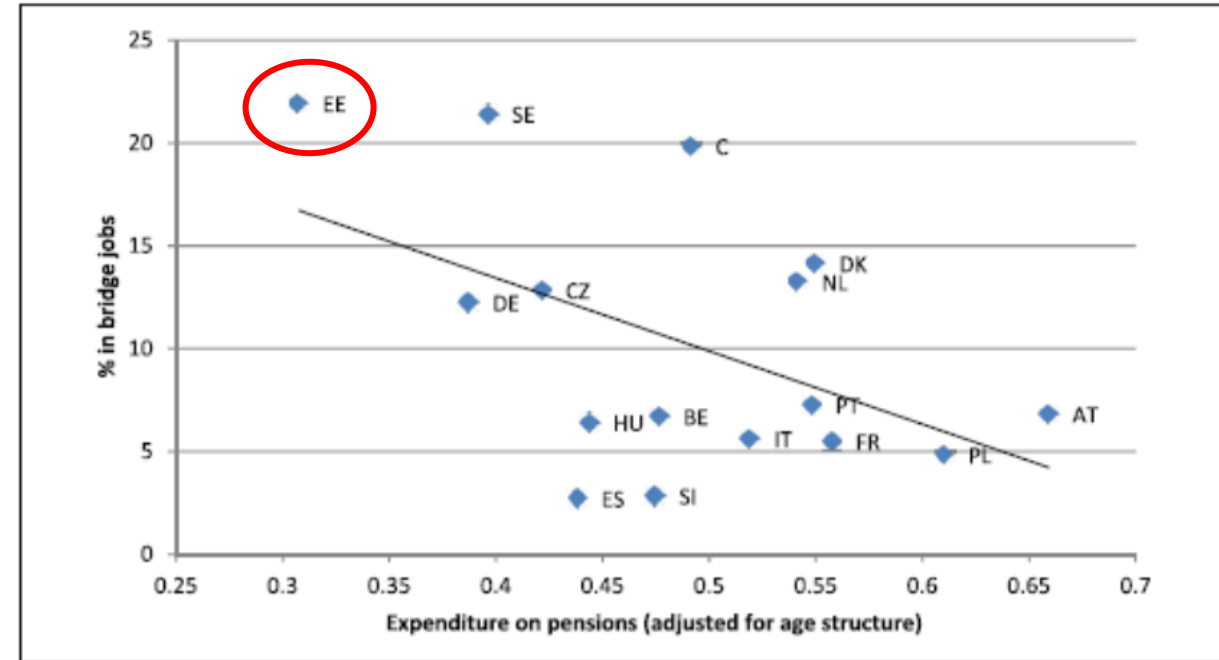


Figure 3. Expenditure on pensions and participation in bridge jobs by country.

Source: SHARE, wave 4, 2011.

Note: for country IDs, check the online Appendix, Table A1.

Sotsiaalsed normid: hõives osalemise määr ja töötunnid

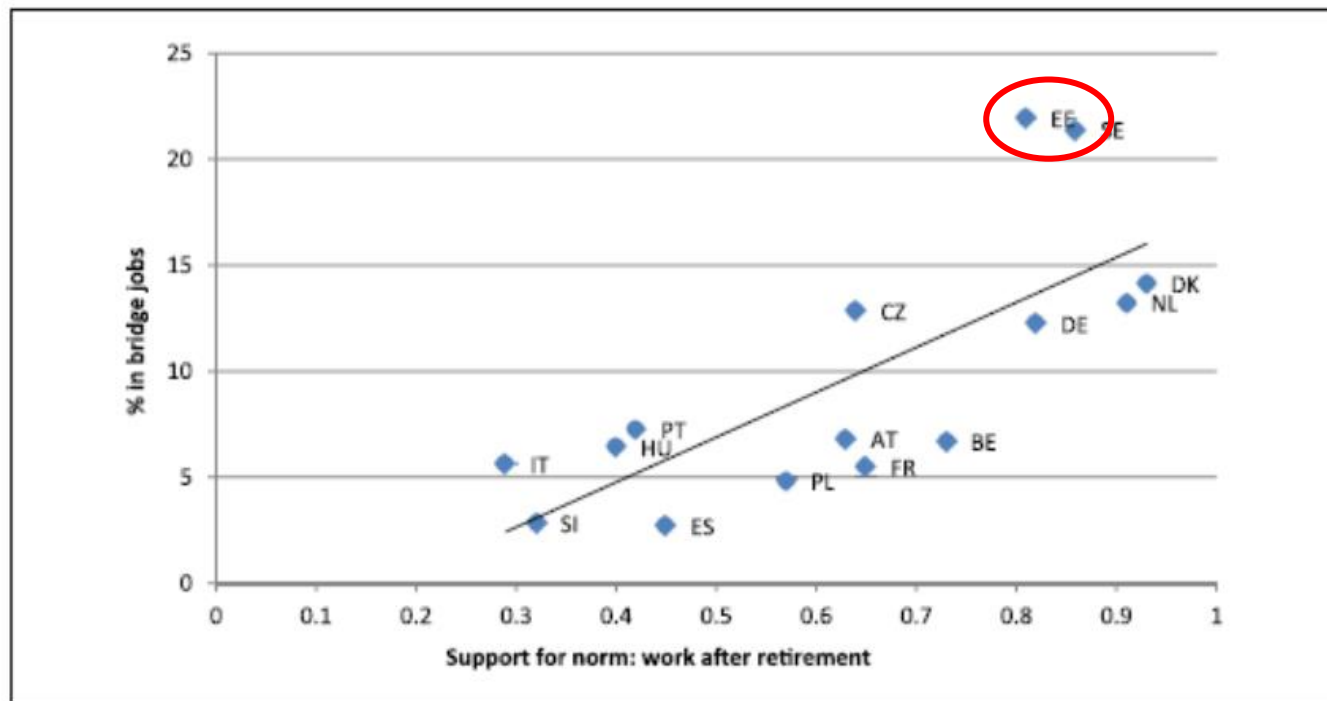


Figure 4. Support for the norm to work after retirement and participation in bridge jobs by country.

Source: SHARE, wave 4, 2011.

Note: for country IDs, check the online Appendix, Table A1.

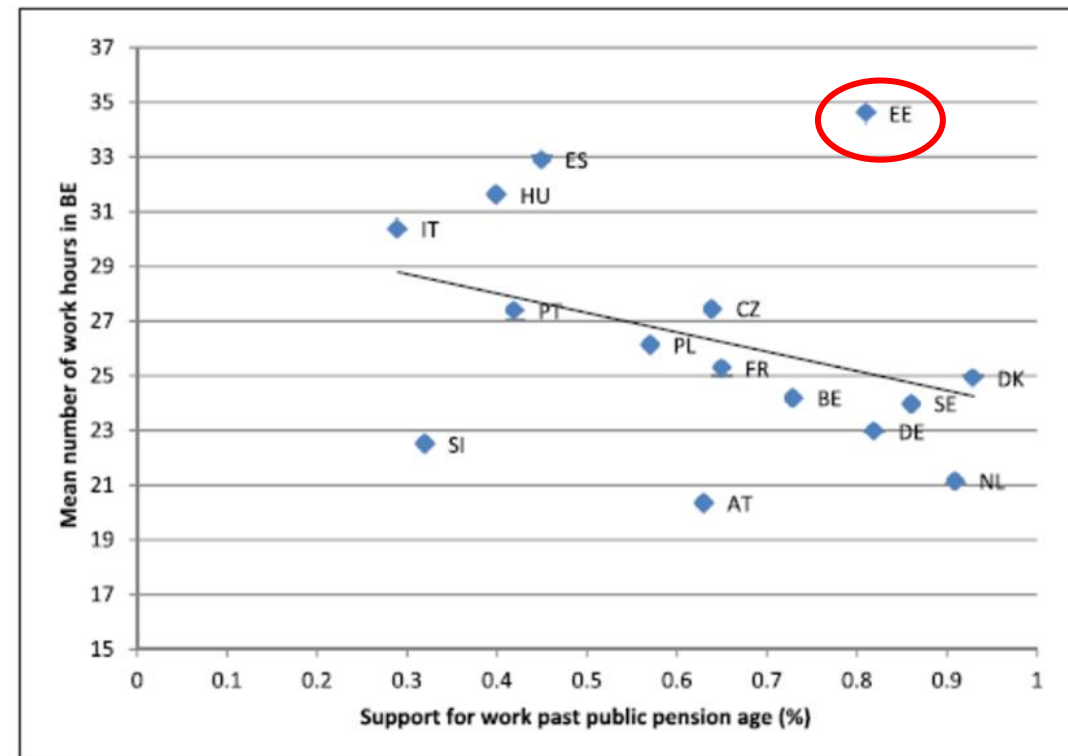


Figure 5. Support for the norm to work after retirement and the average number of hours that bridge employees worked per week.

Source: SHARE, wave 4, 2011.

Note: for country IDs, check the online Appendix, Table A1.

Paindlikud töötunnid ja pensionile jäämise ajastamine

Allikas: Hess, M., J. Bauknecht and S. Pink (2018)

Figure 2 shows the effects of reducing working hours on retirement timing (controlled for gender, education, self-employment, health, parenthood, and workplace physical strain for each country)

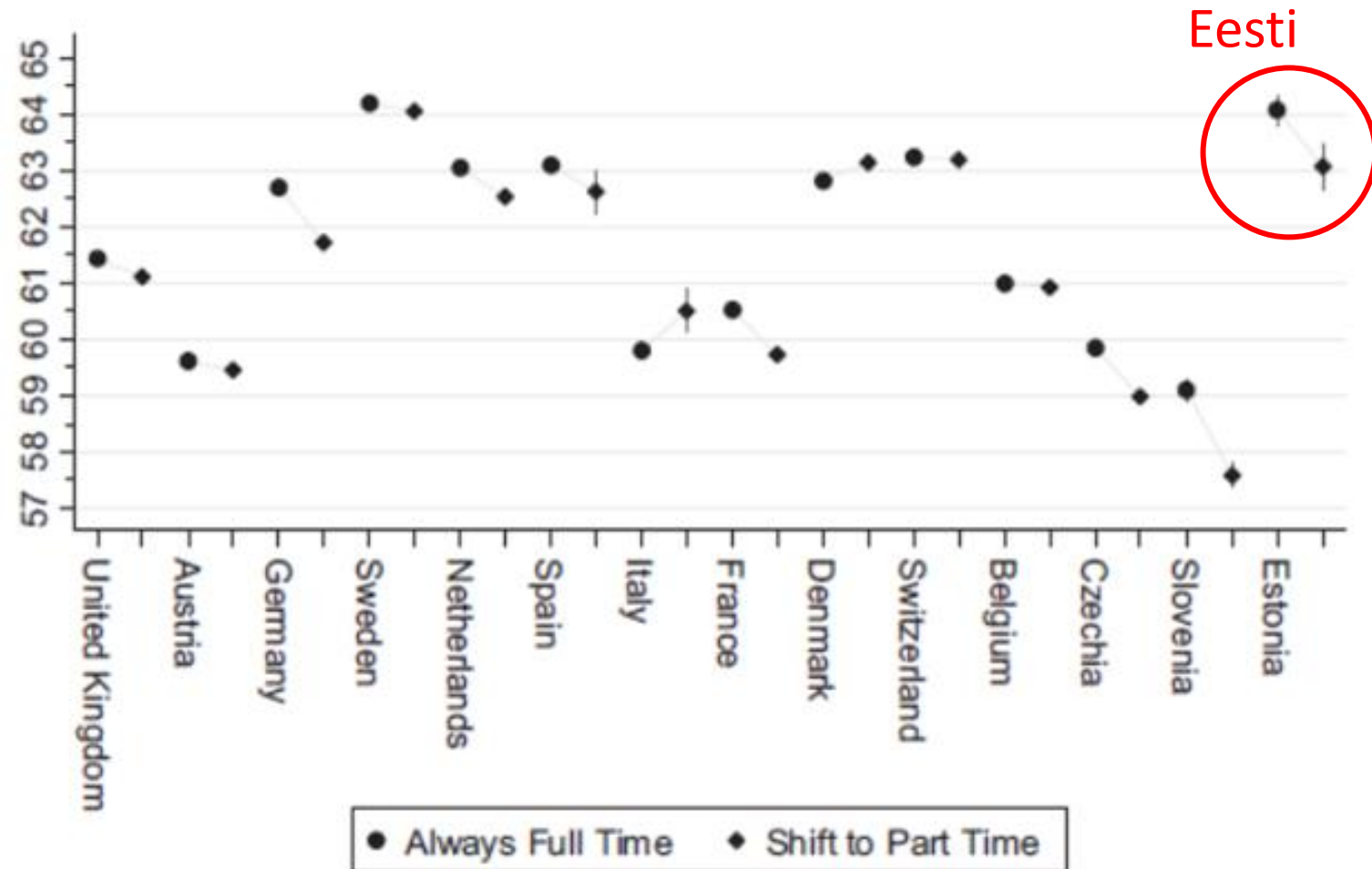


Figure 2. Predicted retirement ages by country.

Sildhõives osalemise tegurid EL-s: kokkuvõte

- Sildhõives osalemise tõenäosus on suurem:
 - kõrgema haridustaseme ja parema tervise korral
 - üksi elavatel naistel
 - riikides, kus sotsiaalsed normid toetavad pensionieas töötamist
- Sildhõives osalemise tõenäosus on väiksem:
 - abielus olijatel
 - lähedaste hooldajatel (vanemad või lapselapsed)
 - riikides, kus on heldem pensionisüsteem

Sildhõives osalemise kavatsus erinevates sotsiaalsetes gruppides: Eesti

Allikas: Lindemann, K. and M. Unt (2016)

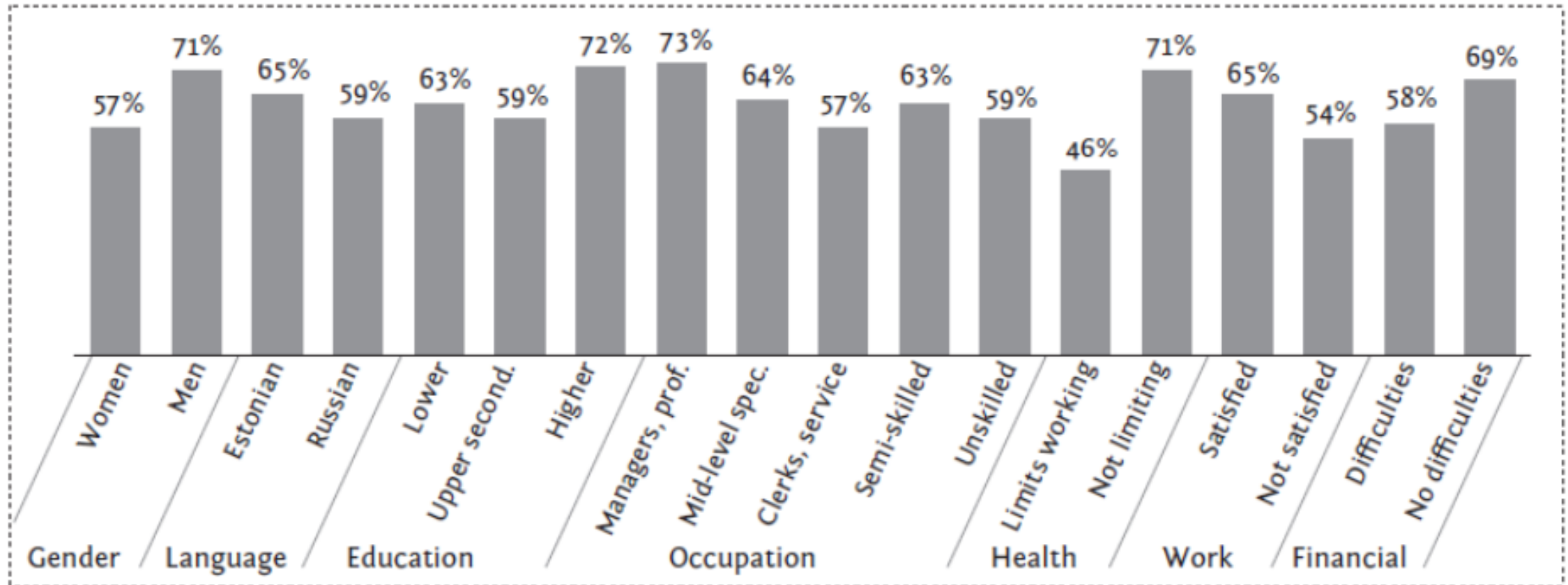


Figure 1: Proportion of people who plan to continue working after retirement age in different social groups

Source: Authors' calculations based on SHARE wave 4 data.

Vanemaealiste majanduslik toimetulek ja eluga rahulolu

- Üha kasvav osa valijatest
- Võib soodustada hõives osalemist?
- Väiksem koormus sotsiaalkaitseüsteemile?
- Signaal nooremale põlvkonnale otsustamiseks kodumaale jäämise – või hilisemas eas sinna tagasipöördumise – kasuks

Majandusliku toimetuleku näitajad SHARE-s

- **Objektiivne näitaja:** leibkonna kuu keskmine netosissetulek (kokku kõigist allikatest, maksud maha arvatud)
 - Selle alusel arvutatakse välja nn. ekvivalentnetosissetulek ehk ühe leibkonnaliikme keskmine aastane netosissetulek (OECD modifitseeritud kaalud)
 - Riikide võrdlemiseks jagatakse vastanud tulukvintiilidesse
- **Subjektiivne näitaja:** „Mõeldes oma leibkonna igakuisele sissetulekule, kas te tulete ots-otsaga kokku...
 - 1) suurte raskustega, 2) mõningase raskusega, 3) üsna lihtsalt, 4) lihtsalt“.

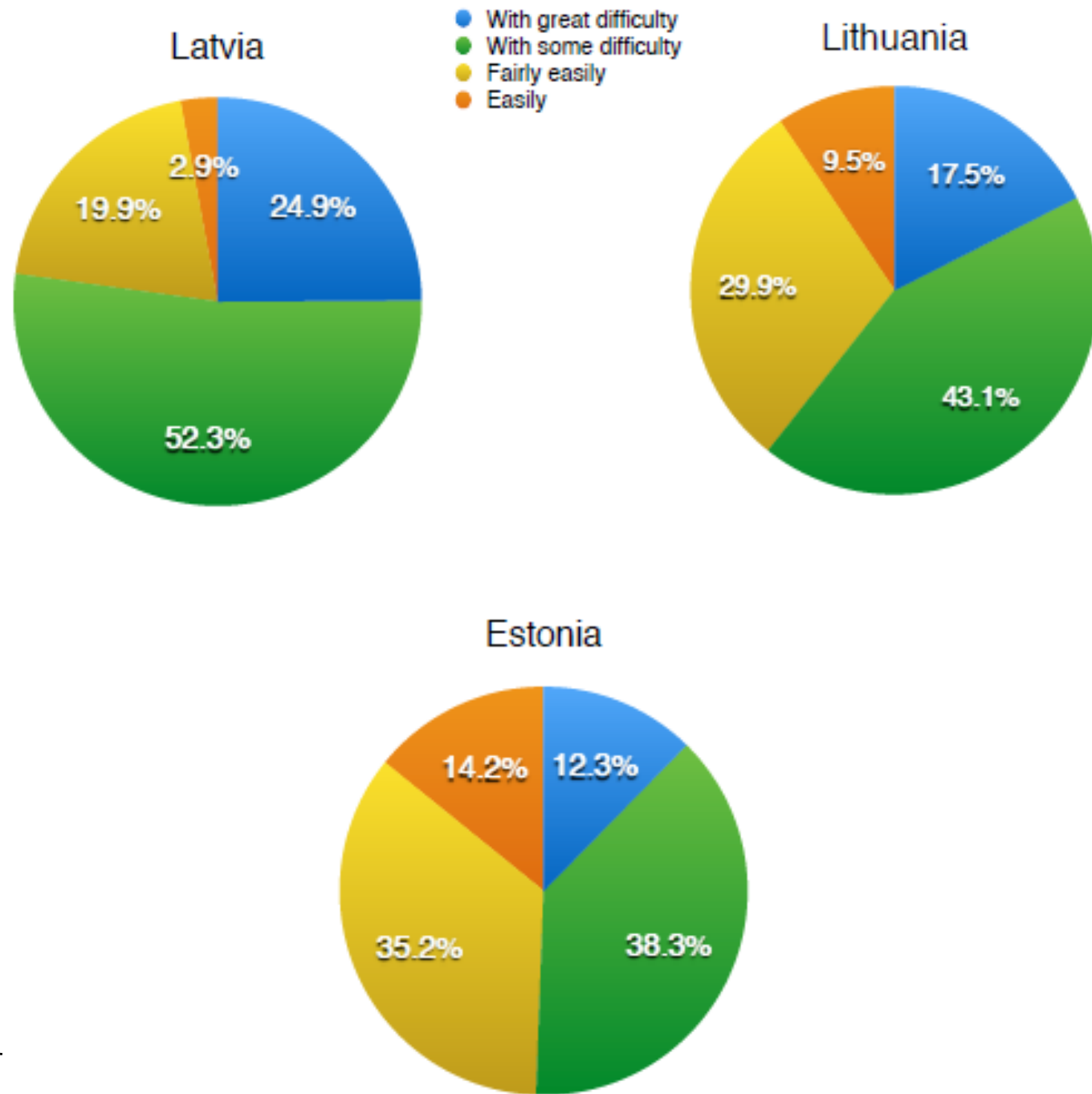
Subjektiivne hinnang
oma leibkonna
majanduslikule
toimetulekule

Balti riikide võrdlus:

Tuleb toime hästi või väga hästi

- Eestis 49,4%
- Leedus 39,4%
- Lätis 22,8%

Allikas: Krisafi (2019), SHARE 7. voor



Sissetulek pensionieas

- Riiklik pension (miinimumtoimetulek)
 - Töökohast saadav pension
 - **Isiklikud säästud**
- Määravad vajaduse ja motivatsiooni ise lisaks säästa
- 50-65-aastaste erasäästude sõltuvus elukohariigi sotsiaalsest mudelist
 - Põhjamaades kõrge erasäästude tase
 - Vahemeremaades madalad erasäästud
 - Siirderiikides (Eesti, Tšehhi, Sloveenia) suhteliselt kõrged erasäästud
 - Pole võimalik välja töötada kõigile Euroopa riikidele ühtmoodi sobivat (era-)pensionite süsteemi, vaid peab arvestama riikide institutsionaalsete ja kultuuriliste eripäradega

Mis mõjutab pensionieaks säästmist?

- **Riigi tasandil:** elukohariigi sotsiaalne mudel

- **Indiviidi tasandil:**

Positiivne seos:



- sissetulekud ja haridustase
- hea tervis, tööturustaatus
- pikaajaline planeerimishorisont

- Negatiivne seos:

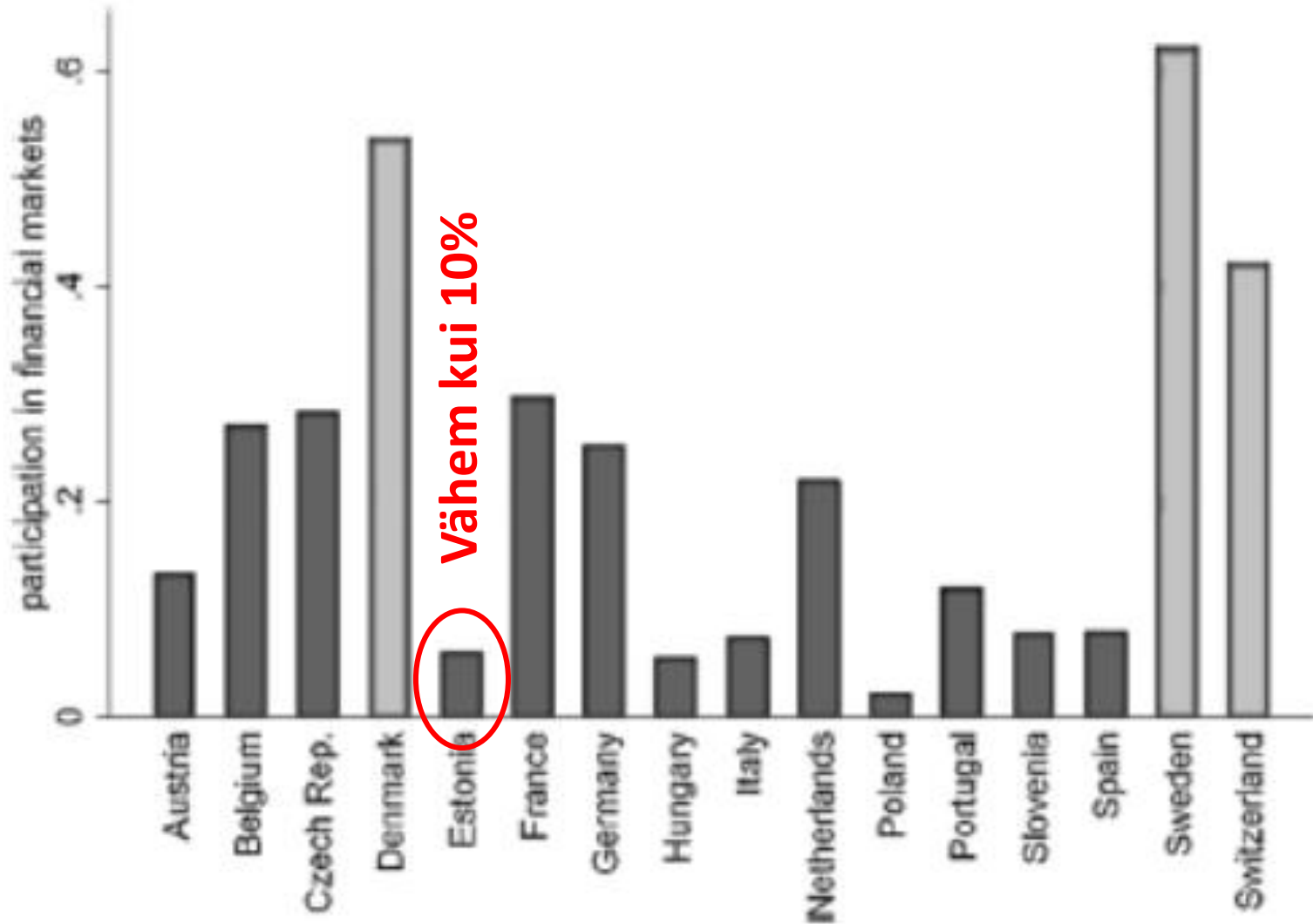


- majapidamise suurus ja riskikartlikkus
- vanuse kasvades pensioniks säästmine algul kasvab, hiljem kahaneb

Sotsiaalsed võrgustikud ja riskitaluvus

Ostrovsky-Berman, E. and H. Litwin (2018). Social Network and Financial Risk Tolerance Among Investors Nearing and During Retirement. Journal of Family and Economic Issues. <https://doi.org/10.1007/s10834-018-9592-5>

Aktsiasesse investeerinute %



Sissetuleku piisavus vanuses 50+

Pensionil (65,7%)			Töötavad (34,3%)		
Kokku	Ettevõtjad (1%)	Palgatöötajad (96%)	Kokku	Ettevõtjad (3,9%)	Palgatöötajad (93,6%)
Finantsstressi indeks (Financial distress – inability to make ends meet)					
2,63	na	2,62	2,26	2,08	2,25
Ekvivalentnetosissetulek (eurot leibkonnaliikme kohta aastas)					
5200	na	5200	9268	8197	9551
Likviidsete varade ja sissetuleku suhe, mediaan (Net liquid asset-to-income ratio)					
0,07	na	0,08	0,08	0,07	0,08
Vaesusriski määr (AROP – At-Risk-of-Poverty rate)					
0,49	na	0,49	0,12	0,15	0,12

Sissetuleku piisavus pensionieas

Yuri Pettinicchi, Axel Börsch-Supan (2019)

- Vaesemates riikides on pensionäride sissetulekud võrreldes töötajatega madalamad ja finantsstressi tase kõrgem, jõukamates riikides seevastu on tulujaotus ühtlasem nii pensionäride kui töötajate rühmas.
- Mida madalam on leibkonna sissetulek, seda kõrgem on finantsstressi tase.
- Pensionil olevate naiste hinnang finantsilisele toimetulekule on pisut madalam kui töötavatel naistel ja pensionil olevatel meestel.
- Töötavate meeste distressi tase on kõrgem kui töötavatel naistel.
- Haridustaseme kasvades distress väheneb pensionäride rühmas, kuid töötajate puhul ilmneb kүүrukujuline (hump-shaped) seos – vähem kui 5-aastase haridusega ja rohkem kui 15-aastase haridusega töötajate distressi tase on ligikaudu sama.
- Endised ettevõtjad on väiksema sissetulekuga ja suurema finantsstressi tasemega.
 - Väga heterogeenne rühm (nende hulgas on ka väga jõukaid)
 - Endised ettevõtjad on sagedamini vaesusriskis kui endised palgatöötajad

Pensionireformide mõju isiklikule säästmisele

- Elutsükli mudeli kohaselt eelistavad inimese üle elukaare stabiilset tarbimist, aga tegelikud sissetulekud varieeruvad elu jooksul
- Seega peaksid kõrgemad riiklikud pensionimaksud välja tõrjuma erasäästmise vanaduspõlveks
 - Kui pensionimakse suureneb 1 euro võrra, siis erasäästmine väheneb keskmiselt 47...61 senti võrra.
 - Väljatõrjumisefekt on tugevam kõrgema haridustaseme korral (ligi 100%), samas madala haridustaseme korral peaaegu puudub.
- Elutsükli mudel ei kehti elukaare lõpuosas ning leibkonnad ei de-akumuleeri vananedes oma varasid (eriti kinnisvara) teoorias eeldatud moel

Järeldused Eesti jaoks?

- Kõik vaadeldud uuringud ei sisalda Eesti andmeid.
- Osades uuringutes on Eesti andmed sees, aga selle põhjal ei saa järeldada, et tulemused kehtiksid 100% samamoodi ka siis, kui sarnast uuringut AINULT Eesti andmetega korrata.
- Kui on oluline uurimisküsimus, siis tasub uuringuid Eesti-põhiselt korrata.
- Mineviku uurimine ei pruugi Eesti puhul anda piisavalt infot tuleviku prognoosimiseks, sest 50+ vanuserühma jõudvad põlvkonnad on väga erineva taustaga.
 - Praegu jõuavad 50+ vanusegruppi nn. „võitjate põlvkonna“ esindajad, kelle võimalused säästmiseks ja arvutikasutusoskus peaks olema märksa kõrgemal tasemel -> aga need oletused vajavad teaduslikku uurimist ja tõestamist.

Aitäh kuulamast!